

Hillerød Forsyning Holding A/S

Solrødgårds Alle 6, 3400 Hillerød

Årsrapport for 2020

CVR-nr. 31 59 26 15

Årsrapporten er fremlagt og
godkendt på selskabets ordi-
nære generalforsamling
den 26/5 2021

Dirigent



pwc

Indholdsfortegnelse

	<u>Side</u>
Påtegninger	
Ledelsespåtegning	1
Den uafhængige revisors revisionspåtegning	2
Ledelsesberetning	
Selskabsoplysninger	5
Hoved- og nøgletal	6
Ledelsesberetning	7
Koncern- og årsregnskab	
Resultatopgørelse 1. januar - 31. december	22
Balance 31. december	23
Egenkapitalopgørelse	26
Pengestrømsopgørelse 1. januar - 31. december	27
Noter til årsregnskabet	28

Ledelsespåtegning

Bestyrelse og direktion har dags dato behandlet og godkendt årsrapporten for regnskabsåret 1. januar - 31. december 2020 for Hillerød Forsyning Holding A/S.

Årsrapporten er aflagt i overensstemmelse med årsregnskabsloven.

Årsregnskabet og koncernregnskabet giver efter vores opfattelse et retvisende billede af selskabets og koncernens aktiver, passiver og finansielle stilling pr. 31. december 2020 samt af resultatet af selskabets og koncernens aktiviteter og koncernens pengestrømme for 2020.

Ledelsesberetningen indeholder efter vores opfattelse en retvisende redegørelse for de forhold, beretningen omhandler.

Årsrapporten indstilles til generalforsamlingens godkendelse.

Hillerød, den 11. maj 2021

Direktion

Carsten W. Hansen
Konst. adm. direktør

Bestyrelse

Klaus Markussen
formand

Jamil Nofal Cheheibar
næstformand

Dan Riise Andersen

Jakob Bring Truelsen

Susanne Due Kristensen

Tue Tortzen

Christian Engholm Jønch

Stig Jørgen Hansen

Henning Gade

Den uafhængige revisors revisionspåtegning

Til kapitalejeren i Hillerød Forsyning Holding A/S

Konklusion

Det er vores opfattelse, at koncernregnskabet og årsregnskabet giver et retvisende billede af koncernens og selskabets aktiver, passiver og finansielle stilling pr. 31. december 2020 samt af resultatet af koncernens og selskabets aktiviteter og koncernens pengestrømme for regnskabsåret 1. januar - 31. december 2020 i overensstemmelse med årsregnskabsloven.

Vi har revideret koncernregnskabet og årsregnskabet for Hillerød Forsyning Holding A/S for regnskabsåret 1. januar - 31. december 2020, der omfatter resultatopgørelse, balance, egenkapitalopgørelse og noter, herunder anvendt regnskabspraksis, for såvel koncernen som selskabet samt pengestrømsopgørelse for koncernen ("regnskabet").

Grundlag for konklusion

Vi har udført vores revision i overensstemmelse med internationale standarder om revision og de yderligere krav, der er gældende i Danmark. Vores ansvar ifølge disse standarder og krav er nærmere beskrevet i revisionspåtegningens afsnit "Revisors ansvar for revisionen af regnskabet". Vi er uafhængige af koncernen i overensstemmelse med internationale etiske regler for revisorer (IESBA's Etiske regler) og de yderligere krav, der er gældende i Danmark, ligesom vi har opfyldt vores øvrige etiske forpligtelser i henhold til disse regler og krav. Det er vores opfattelse, at det opnåede revisionsbevis er tilstrækkeligt og egnet som grundlag for vores konklusion.

Udtalelse om ledelsesberetningen

Ledelsen er ansvarlig for ledelsesberetningen.

Vores konklusion om regnskabet omfatter ikke ledelsesberetningen, og vi udtrykker ingen form for konklusion med sikkerhed om ledelsesberetningen.

I tilknytning til vores revision af regnskabet er det vores ansvar at læse ledelsesberetningen og i den forbindelse overveje, om ledelsesberetningen er væsentligt inkonsistent med regnskabet eller vores viden opnået ved revisionen eller på anden måde synes at indeholde væsentlig fejlinformation.

Vores ansvar er derudover at overveje, om ledelsesberetningen indeholder krævede oplysninger i henhold til årsregnskabsloven.

Baseret på det udførte arbejde er det vores opfattelse, at ledelsesberetningen er i overensstemmelse med koncernregnskabet og årsregnskabet og er udarbejdet i overensstemmelse med årsregnskabslovens krav. Vi har ikke fundet væsentlig fejlinformation i ledelsesberetningen.

Ledelsens ansvar for regnskabet

Ledelsen har ansvaret for udarbejdelsen af et koncernregnskab og et årsregnskab, der giver et retvisende billede i overensstemmelse med årsregnskabsloven. Ledelsen har endvidere ansvaret for den interne kontrol, som ledelsen anser for nødvendig for at udarbejde et regnskab uden væsentlig fejlinformation, uanset

Den uafhængige revisors revisionspåtegning

om denne skyldes besvigelser eller fejl.

Ved udarbejdelsen af regnskabet er ledelsen ansvarlig for at vurdere koncernens og selskabets evne til at fortsætte driften; at oplyse om forhold vedrørende fortsat drift, hvor dette er relevant; samt at udarbejde regnskabet på grundlag af regnskabsprincippet om fortsat drift, medmindre ledelsen enten har til hensigt at likvidere koncernen eller selskabet, indstille driften eller ikke har andet realistisk alternativ end at gøre dette.

Revisors ansvar for revisionen af regnskabet

Vores mål er at opnå høj grad af sikkerhed for, om regnskabet som helhed er uden væsentlig fejlinformation, uanset om denne skyldes besvigelser eller fejl, og at afgive en revisionspåtegning med en konklusion. Høj grad af sikkerhed er et højt niveau af sikkerhed, men er ikke en garanti for, at en revision, der udføres i overensstemmelse med internationale standarder om revision og de yderligere krav, der er gældende i Danmark, altid vil afdække væsentlig fejlinformation, når sådan findes. Fejlinformationer kan opstå som følge af besvigelser eller fejl og kan betragtes som væsentlige, hvis det med rimelighed kan forventes, at de enkeltvis eller samlet har indflydelse på de økonomiske beslutninger, som brugerne træffer på grundlag af regnskabet.

Som led i en revision, der udføres i overensstemmelse med internationale standarder om revision og de yderligere krav, der er gældende i Danmark, foretager vi faglige vurderinger og opretholder professionel skepsis under revisionen. Herudover:

- Identificerer og vurderer vi risikoen for væsentlig fejlinformation i regnskabet, uanset om denne skyldes besvigelser eller fejl, udformer og udfører revisionshandlinger som reaktion på disse risici samt opnår revisionsbevis, der er tilstrækkeligt og egnet til at danne grundlag for vores konklusion. Risikoen for ikke at opdage væsentlig fejlinformation forårsaget af besvigelser er højere end ved væsentlig fejlinformation forårsaget af fejl, idet besvigelser kan omfatte sammensværgelser, dokumentfalsk, bevidste udeladelser, vildledning eller tilsidesættelse af intern kontrol.
- Opnår vi forståelse af den interne kontrol med relevans for revisionen for at kunne udforme revisionshandlinger, der er passende efter omstændighederne, men ikke for at kunne udtrykke en konklusion om effektiviteten af koncernens og selskabets interne kontrol.
- Tager vi stilling til, om den regnskabspraksis, som er anvendt af ledelsen, er passende, samt om de regnskabsmæssige skøn og tilknyttede oplysninger, som ledelsen har udarbejdet, er rimelige.
- Konkluderer vi, om ledelsens udarbejdelse af regnskabet på grundlag af regnskabsprincippet om fortsat drift er passende, samt om der på grundlag af det opnåede revisionsbevis er væsentlig usikkerhed forbundet med begivenheder eller forhold, der kan skabe betydelig tvivl om koncernens og selskabets evne til at fortsætte driften. Hvis vi konkluderer, at der er en væsentlig usikkerhed, skal vi i vores revisionspåtegning gøre opmærksom på oplysninger herom i regnskabet eller, hvis sådanne oplysninger ikke er tilstrækkelige, modificere vores konklusion. Vores konklusioner er baseret på det revisionsbevis, der er opnået frem til datoen for vores revisionspåtegning. Fremtidige begivenheder eller forhold kan dog med-

Den uafhængige revisors revisionspåtegning

føre, at koncernen og selskabet ikke længere kan fortsætte driften.

- Tager vi stilling til den samlede præsentation, struktur og indhold af regnskabet, herunder noteoplysningerne, samt om regnskabet afspejler de underliggende transaktioner og begivenheder på en sådan måde, at der gives et retvisende billede heraf.
- Opnår vi tilstrækkeligt og egnet revisionsbevis for de finansielle oplysninger for virksomhederne eller forretningsaktiviteterne i koncernen til brug for at udtrykke en konklusion om koncernregnskabet. Vi er ansvarlige for at lede, føre tilsyn med og udføre koncernrevisionen. Vi er eneansvarlige for vores revisionskonklusion.

Vi kommunikerer med den øverste ledelse om blandt andet det planlagte omfang og den tidsmæssige placering af revisionen samt betydelige revisionsmæssige observationer, herunder eventuelle betydelige mangler i intern kontrol, som vi identificerer under revisionen.

Aarhus, den 11. maj 2021

PricewaterhouseCoopers

Statsautoriseret Revisionspartnerselskab

CVR-nr. 33 77 12 31

Claus Dalager
statsautoriseret revisor
mne26745

Thomas Riis
statsautoriseret revisor
mne32174

Selskabsoplysninger

Selskabet

Hillerød Forsyning Holding A/S
Solrødgårds Alle 6
3400 Hillerød

CVR-nr.: 31 59 26 15
Regnskabsperiode: 1. januar - 31. december
Hjemstedskommune: Hillerød

Bestyrelse

Klaus Markussen, formand
Jamil Nofal Cheheibar, næstformand
Dan Riise Andersen
Jakob Bring Truelsen
Susanne Due Kristensen
Tue Tortzen
Christian Engholm Jønch
Stig Jørgen Hansen
Henning Gade

Direktion

Carsten W. Hansen

Revision

PricewaterhouseCoopers
Statsautoriseret Revisionspartnerselskab
Nobelparken
Jens Chr. Skous Vej 1
8000 Aarhus C

Hoved- og nøgletal

Set over en 5-årig periode kan koncernens udvikling beskrives ved følgende hoved- og nøgletal:

	Koncern				
	2020	2019	2018	2017	2016
	TDKK	TDKK	TDKK	TDKK	TDKK
Hovedtal					
Resultat					
Nettoomsætning	414.749	388.688	258.095	686.838	487.517
Bruttofortjeneste	44.126	15.527	-142.538	310.925	127.203
Resultat af ordinær primær drift	8.307	-17.513	-187.317	265.131	86.034
Resultat før finansielle poster	9.550	-16.546	-187.317	265.131	86.034
Resultat af finansielle poster	-17.985	-13.875	-9.909	-6.900	24.590
Årets resultat	-9.595	-30.556	49.258	24.075	91.012
Balance					
Balancesum	3.425.247	3.383.722	3.452.815	3.572.028	3.070.543
Egenkapital	1.900.064	1.909.659	2.209.860	2.160.602	2.136.527
heraf investering i materielle anlægsaktiver	-117.508	-89.821	-182.839	-357.985	-357.597
Antal medarbejdere	140	124	111	103	90
Nøgletal i %					
Bruttomargin	10,6%	4,0%	-55,2%	45,3%	26,1%
Overskudsgrad	2,3%	-4,3%	-72,6%	38,6%	17,6%
Afkastningsgrad	0,3%	-0,5%	-5,4%	7,4%	2,8%
Soliditetsgrad	55,5%	56,4%	64,0%	60,5%	69,6%
Forrentning af egenkapital	-0,5%	-1,5%	2,3%	1,1%	4,4%

Ved ændring af regnskabspraksis er der ikke foretaget tilpasning af sammenligningstal tilbage til 2016. Der henvises til omtale heraf i afsnittet om regnskabspraksis.

Regnskabsårene 2017 og 2018 er påvirket af højesteretssagen, som blev afsluttet ultimo 2018. Der er i de to år sket indregning af udskudt skat som tidsmæssig forskelle. 2020 er et normal år, som er sammenlignelig med 2016 og 2019.

Ledelsesberetning

Væsentligste aktiviteter

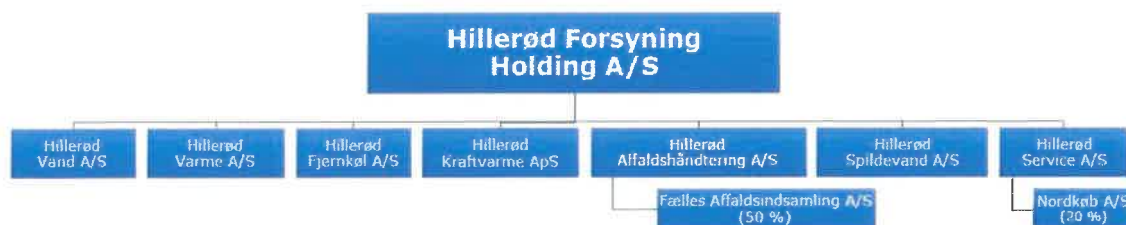
Koncernens aktiviteter består i at drive forsyningsvirksomheder, der indtil 2008 har været drevet som selvstændige enheder i Hillerød Kommune, herunder affaldshåndterings-, vandforsynings-, varmforsynings- og spildevandsforsyningsvirksomheden.

Moderselskabets formål er at besidde ejerandele i selskaber, der driver forsyningsvirksomhed samt efter bestyrelsens skøn hermed beslægtet virksomhed.

De seks datterselskaber Hillerød Affaldshåndtering A/S, Hillerød Fjernkøl A/S, Hillerød Kraftvarme ApS, Hillerød Vand A/S, Hillerød Varme A/S, Hillerød Spildevand A/S er driftsselskaber, mens Hillerød Service A/S primært leverer administration og medarbejdere.

Herudover ejer moderselskabet indirekte aktier i Fælles Affaldsindsamling A/S, der gennem Hillerød Affaldshåndtering A/S ejes med 50 %, samt i Nordkøb A/S, der gennem Hillerød Service A/S ejes med 20 %.

Koncernoversigt



Udvikling i året

Koncernens resultatopgørelse for 2020 udviser et underskud på TDKK 9.595, og koncernens balance pr. 31. december 2020 udviser en egenkapital på TDKK 1.900.064.

Udbruddet af COVID-19 primo 2020 har ikke haft indflydelse på omsætning og resultat i 2020. Alle planlagte projekter er gennemført efter planen.

Det realiserede resultat for 2020, jf. ovenfor, er 4.927 tkr. lavere end forventet. En væsentlig forklaring herpå er, at der i Hillerød Forsyning Holding A/S under finansielle poster er tilbageført hensatte renteindtægter vedrørende "vandskattesagerne". Herudover er omsætningen i Hillerød Kraftvarme ApS lavere end forventet, hvilket dog udlignes af lavere produktionsomkostninger i Hillerød Kraftvarme ApS og Hillerød Varme A/S, lavere administrationsomkostninger samt reguleringer i forhold til ændringer i regnskabspraksis. Årsagerne til afvigelserne skal findes i de enkelte selskaber i Hillerød Forsyning, og de vil blive belyst nærmere i deres årsrapporter.

Ledelsesberetning

Korrektion til tidligere års regnskaber

I årsregnskabet for 2019 har Hillerød Vand A/S indregnet tilgodehavende selskabsskatter på 8,3 mio.kr., og Hillerød Spildevand A/S har indregnet tilgodehavende selskabsskatter på 2,2 mio.kr. Beløbene kan henføres til tidligere betalte skatter som forventes tilbagebetalt med påløbne renter efter afgørelserne i "vandskattesagerne". Beløbene vil ved udbetaling fra Skattestyrelsen skulle indgå som en reduktion i selskabernes økonomiske rammer og dermed tilbagebetales til forbrugerne. Der var i årsregnskaberne for 2019 ikke taget hensyn til denne tilbagebetaling, hvilket er korrigeret i 2020. Denne korrektion er også beskrevet under Anvendt regnskabspraksis i afsnittet Ændring af regnskabspraksis.

Ændring i anvendt regnskabspraksis

Hillerød Varme A/S og Hillerød Kraftvarme ApS har valgt at ændre regnskabspraksis i forhold til den regnskabsmæssige behandling af værdimæssige forskelle mellem forbrugernes betalinger foretaget efter varmforsyningsloven og den værdimæssige opgørelse efter årsregnskabsloven.

Forskellen opstår primært som følge af, at det er lykkedes at tilbagebetale vores anlæg hurtigere end det enkelte anlægs levetid. Således forventes det, at vores anlæg kan producere i en årrække efter, at anlæggene er tilbagebetalt, og dermed står selskaberne stærkt i forhold til fremtidige kundepriser. Den korte tilbagebetaling er i øvrigt realiseret samtidig med, at vi har fastholdt nogle af Nordsjællands laveste varmepriser.

Fra regnskabsåret 2020 indregnes værdimæssige forskelle i regnskabet under posten "midlertidige forskelle". Årsregnskabet afspejler herefter det resultat og den egenkapital, der er hos selskaberne under hensyntagen til varmforsyningslovens "hvile-i-sig-selv" bestemmelser.

Principændringen har for Hillerød Varme A/S medført et forøget resultat for 2020 på 4 mio.kr. ligesom selskabets egenkapital pr. 31. december er reduceret med 226 mio.kr. og for Hillerød Kraftvarme ApS medført et reduceret resultat for 2020 på 10,3 mio.kr. ligesom selskabets egenkapital pr. 31. december er reduceret med 52 mio.kr.

De foretagne ændringer er en regnskabsteknisk opgørelse, der ikke har nogen betydning for forbrugerpriserne, der uændret opgøres i henhold til varmforsyningslovens prisbestemmelser.

Ændringerne betyder, at den opbyggede egenkapital i begge selskaber nedskrives, og at ledelsen reetablerer disse ved kapitalindsud. Samtidig påbegyndes en opbygning af reel, fri kapital for at ruste selskaberne bedst muligt til de store investeringer, som den grønne omstilling fordrer.

Ledelsesberetning

Forventet udvikling

Koncernen forventer i 2021 et regnskabsmæssigt overskud på 19.610 tkr. Overskuddet kommer primært fra et forventet regnskabsmæssigt overskud i Hillerød Vand A/S på 11.494 tkr. og et forventet regnskabsmæssigt overskud i Hillerød Spildevand A/S på 4.516 tkr.

Udbruddet af COVID-19 primo 2020 forventes ikke at få indflydelse på resultatet i 2021. Virksomhedens omsætning skønnes stadig ikke at blive påvirket af pandemien, og planlagte projekter forventes stadig gennemført efter planen.

Miljømæssige forhold og Klima

Drift af forsyningsvirksomhed kan påvirke det omkringliggende miljø. Påvirkningerne kan medføre lugt, støj og udledning af forurenende stoffer. Endvidere forbruges vandressourcer og energi ved produktion og distribution af drikkevand og varme samt ved rensning og transport af spildevand og affald.

Hillerød Forsyning arbejder systematisk på at minimere den driftsmæssige påvirkning af miljøet. Det omfatter blandt andet optimering af driften af pumper for minimering af elforbruget, reduktion af støj fra anlæggene, reduktion af udledning af forurenende stoffer og lugt samt udsivning fra utætte rør.

Hillerød Spildevand A/S

Hillerød Spildevand A/S arbejder løbende på at minimere den påvirkning af det omkringliggende miljø, som drift af spildevandsforsyningsvirksomhed medfører i form af lugt og støj samt visuelle påvirkninger. Det samme gælder utætte spildevandsledninger, som kan medføre udsivning af spildevand. Ekstreme nedbørsmængder kan tillige give utilsigtet udledning.

Hillerød Spildevand A/S har en vision om;

- at være blandt de 5 bedste vandselskaber i Danmark
- at bidrage til en bæredygtig vandcyklus, hvor energi, CO₂ og miljø styrer valget af løsninger, og hvor vandløsninger tager afsæt i respekt for naturen og de ressourcer, der er på vores jord
- at vores vandområde i 2030 er CO₂-neutralt, og
- at vi ressourcegenanvender 100 %.

Vores tilstedeværelse skaber værdi for vores kunder, interessenter og for miljøet. Selskabet har i strategien for 2019 - 2028 udarbejdet mål og handleplaner, som arbejder med 8 af de 17 verdensmål.

Vores mission er; at skabe et miljøbevidst og energieffektivt vandselskab, der med fokus på vækst, ressourcegenanvendelse, energieffektivitet og klimaløsninger er til gavn for vores kunder og vores fælles miljø. Ved at gennemføre separatkloakering i henhold til Spildevandsplanen, samt drift af det nye og innovative renseanlæg, der renser bedre og mere miljøvenligt end de gamle renseanlæg, medvirker selskabet til en samlet forbedring af det omkringliggende miljø.

Ledelsesberetning

Miljøteknologisk Udviklings- og Demonstrationsprogram

Selskabet har i 2020 fortsat sit arbejde med rensning for medicinrester i det såkaldte MEREFF MUDP-projekt, som har afsluttet sine pilotforsøg med MBBR-metoden på Herning Vands renseanlæg i 2020. MBBR-metoden kan rense for mange af de relevante lægemidler, men desværre ikke tilstrækkeligt for alle de relevante lægemidler.

Selskabet har derfor i 2020 i samarbejde med Hillerød Kommunes miljøforvaltning indstillet en strategi for rensning for medicinrester til Byrådet, som den 24. juni 2020 vedtog, at strategien skal være, at der renses for medicinrester fra både Nyt Hospital Nordsjælland og Hillerød by i en samlet løsning på HCR Syd.

Selskabet indstillede ved den lejlighed, at der alternativt til MBBR-metoden bør undersøges en anden/supplerende metode baseret på ozonering og aktiv kul filtrering. Selskabet har fået bevilget støtte til afprøvning af metoden i pilotskala på HCR Syd via midler fra EU i det såkaldte CWPharma 2 projekt, der kører i EU's interregionale støtteprogram for Østersøregionen. Det EU-støttede pilotprojekt gennemføres i foråret 2021.

Selskabet deltager også i 2020 – 2021 i MUDP-projektet ”resistente bakterier i hospitalsspildevand REBAHS”. Her er en metode til fjernelse af resistente bakterier i spildevand og hospitalsspildevand baseret på peroxoeddikesyre med succes blevet testet i pilotskala på HCR Syd i november - december 2020.

Separatkloakering

Byrådet i Hillerød besluttede med spildevandsplan 2018-2021, at offentlige veje og bygninger skal separatkloakeres, mens det er frivilligt for private. Selskabet har derfor i 2020 færdiggjort masterplaner for den kommende separatkloakering af Hillerød Midtby og Rønnevang Erhvervsområde (tidligere 'Industriområdet'). I forbindelse med regnvandshåndtering i midtbyen planlægges Hillerød Slotssø anvendt som regnvandsbassin med accept fra Slots- & Ejendomsstyrelsen. Der er i 2020 udført forsøg med in situ fældning i slotsøen for rensning af regnvandet, og der arbejdes pt. videre med denne løsning.

Ledelsesberetning

Biogas

Selskabet har i 2020 modtaget køkkenaffald fra Hillerød Hospital samt fedt fra fedtudskillere i Nordsjælland. Det organiske bioaffald omsættes, sammen med det producerede spildevandsslam, til biogas. I 2020 producerede vi 663.000 Nm³ biogas og leverede 2.100 MWh til fjernvarmenettet. Store mængder fedt forringer imidlertid slam-udrådningsgraden, hvilket øger polymerforbruget og påvirker afregningsprisen på slambortskaffelse negativt. Vi vil derfor tilpasse fedtmængden til fordel for lavere udgifter til slamafregning og lavere polymerudgifter.

Både på renseanlæggene og ledningsnettet har der i regnskabsåret været fokus på at rense spildevandet bedre end kravene i lovgivningen for området foreskriver, og samtidig nedbringe elforbruget. HCR Syd har i 2020 overholdt udledningskravene. I henhold til Miljøstyrelsens punktudledningssystem PULS har HCR Syd udledt 15.700 kg kvælstof og 942 kg fosfor, hvilket er hhv. 72 % og 80 % af den tilladte mængde. Også mængden af rensed spildevand overholdt kravene i udledningstilladelsen, idet der blev udledt 5,5 mio. m³, hvilket svarer til 93 % af den tilladte mængde. Renseeffekten målt på stoftransporten er 95,5 % for COD, 98,7 % for BI-5, 91,9 % for Total-N og 97,5 % for Total-P.

I perioder med meget nedbør doseres glykol som ekstern kulstofkilde for at reducere de udfordringer, som højt flow og stødbelastninger kan give i forhold til reduktion af rensegraden.

Vi vil i 2021 undersøge, hvilke tiltag der kan reducere stødbelastninger fra kloaknettet.

I regnskabsåret er det samlede elforbrug på renseanlæggene reduceret med 168.000 kWh, hvilket svarer til 5,1 %.

Ledelsesberetning

Hillerød Vand A/S

Selskabet arbejder efter en strategi for det samlede vandområde. Vandområdet i Hillerød Forsyning bruger store mængder energi og andre ressourcer til levering af drikkevand, rensning af spildevand og håndtering af regnvand. Selskabet arbejder løbende på at nedbringe den negative påvirkning af miljøet, som vandområdet typisk medfører. Selskabet ønsker at arbejde for et bedre klima og vandmiljø og arbejder derfor med at indarbejde FN's verdensmål i den samlede vandcyklus. I strategien 2019 - 2028 arbejdes der med 8 af de 17 verdensmål.

Selskabet udfører løbende kontrol med drikkevandskvaliteten og tilfører løbende nye stoffer til analyselisten, når Miljøstyrelsen, som overvåger den nationale drikkevandskvalitet, anmoder om dette. I 2020 identificerede Miljøstyrelsen endnu et stof, amitrol, som er et pesticid der tidligere har været godkendt som sprøjtemiddel i Danmark. Stoffet er ikke fundet i hverken borerer eller i afgang fra vandværkerne. I 2020 er alle kontrolkrav og grænseværdier for alle vandværker og kontrolsteder overholdt.

Corona-restriktionerne har medført mindre aktivitet i Hillerød Grundvandssamarbejde i 2020. Grundvandssamarbejdet har i 2020 stadig prioriteret opsporing og sløjfning af gamle, nedlagte vandboringer.

Stenholt Vandværk producerer årligt ca. 310.000 m³ rentvand. Det oppumpede grundvand indeholder store mængder metan, som afgasses i vandværkets iltningstårn. Da den afgassede metangas har store miljømæssige konsekvenser, har Hillerød Vand A/S i samarbejde med bl.a. Teknologisk Institut udviklet en ny, biologisk løsning, som kan omdanne op til 75 % af metanet til det langt mindre klimaskadelige CO₂. Projektet er støttet med 50 % af Miljøstyrelsen, og det kørte som et pilotprojekt på Stenholt.

Hillerød Vand A/S arbejder systematisk med at minimere vandtabet i ledningsnettet. Gennem de seneste år har selskabet således, ved at gennemføre lækagesporinger og udbedre utætheder i ledningsnettet, kunne holde ledningstabet nede på et minimum.

Udviklingen i produktion og forbrug ses af nedenstående oversigt.

	2020	2019	Ændring
Indvinding	1.842.802 m ³	1.840.139 m ³	+0,14 %
Skyllevand	21.879 m ³	19.472 m ³	+12,36 %
Udpumpning	1.820.923 m ³	1.820.667 m ³	+0,01 %
Samlet elforbrug	926.971 kWh	890.297 kWh	+4,12 %
Ledningsbrud	30	24	+6
Ledningstab	5,58 %	5,56 %	+0,02 %

Ledelsesberetning

Hillerød Varme A/S

Hillerød Varme A/S arbejder kontinuerligt på at reducere den miljøpåvirkning, som primært sker gennem køb af varme fra Hillerød Kraftvarme ApS. Påvirkningen sker hovedsageligt ved udledning af CO₂ fra varmeproduktionen i Hillerød Kraftvarme ApS. Hillerød Varme A/S producerer også selv varme. Denne varme er dog 100 % grøn. Når varmekøbet fra Hillerød Kraftvarme ApS medtages, udgjorde den fossilfri andel af varmeproduktionen i 2020 66 % mod 60 % året før.

Hillerød Varme A/S har i 2020 anvendt 14.700 tons træflis (2019: 16.000 tons) og 1.300 tons træpiller (2019: 1.000 tons). Vandtabet i fjernvarmenettet udgjorde 12.700 m³ (2019: 14.000 m³), hvilket er et fortsat fald i forhold til tidligere år.

Samlet set står de to selskaber, Hillerød Kraftvarme ApS og Hillerød Varme A/S, midt i en massiv omlægning af varmeproduktionen. Før 2006 var al varme produceret på basis af fossilt brændsel (naturgas). I dag er ca. 66 % af varmen bæredygtig og grøn. Ambitionen og planen er, at hele varmeforsyningen i 2025 er fuldt omstillet og dermed produktionen 100 % grøn.

Der er udarbejdet en statusrapport for dokumentation på indkøbet af bæredygtig biomasse i 2019, og rapporten er offentliggjort på forsyningens hjemmeside. Lignende rapport er under udarbejdelse for 2020 og vil ligeledes blive publiceret på forsyningens hjemmeside.

Hillerød Kraftvarme ApS

En virksomhed, der bygger sin kerneforretning på energiproduktion, vil ofte have relativ stor påvirkning af miljøet, primært ved udledning af fossilt CO₂, når dette indgår som brændsel. Derfor arbejder Hillerød Kraftvarme ApS som nævnt gennem sin strategi på at nedbringe denne påvirkning. I 2020 har Hillerød Kraftvarme ApS haft et forbrug på ca. 16 mio. Nm³ naturgas (2019: 26 mio. Nm³) og 58.000 tons træflis (2019: 51.850 tons). Den fossile CO₂-udledning fra naturgassen udgjorde i alt ca. 36.000 tons (2019: 84.000 tons).

Hillerød Kraftvarme ApS har i 2020 bidraget med nyttiggørelse af 13.000 MWh industriel overskudsvarme (2019: 10.000 MWh).

Den løbende omstilling i varmeproduktionen har resulteret i, at produktionen i Hillerød Kraftvarme ApS fra 2015 til 2020 er ændret fra at være 100 % fossilt baseret i 2015 til at være 60 % grøn i 2020.

Der er udarbejdet en statusrapport for dokumentation på indkøbet af bæredygtig biomasse i 2019, og rapporten er offentliggjort på forsyningens hjemmeside. Lignende rapport er under udarbejdelse for 2020 og vil ligeledes blive publiceret på forsyningens hjemmeside.

Ledelsesberetning

Hillerød Affaldshåndtering A/S

Hillerød Kommune opnåede i 2020 en genanvendelsesprocent på 52 %. Dette er en fremgang i forhold til 2019 (48,4 %) og over det nationale mål, som pt. er på 50 %. Fremgangen skyldes bl.a. implementering af affaldssorteringsordningen for plast og metal, som har kørt i hele 2020, og en fremgang i antallet af papbeholdere ved parcel- og rækkehuse. Desuden har der igen i 2020 været fokus på den gode dialog og diverse informationskampagner omkring affaldssortering. Vi forventer at genanvendelsesprocenten i Hillerød Kommune stiger yderligere, når de sidste etageejendomme kommer med i sorteringsordningen i 2021.

Kravene til genanvendelse af husholdningsaffald og husholdningslignende affald forventes at stige til mindst 55 %. Desuden er der ændrede krav til beregningen af genanvendelsesprocenten for husholdningsaffald. Som en kommune med en husstandstypfordeling på ca. 2/3 parcel-/ rækkehuse og ca. 1/3 etageboliger, er det realistisk at kunne opnå en genanvendelsesprocent på 55 %.

På baggrund af indsatsområder i Hillerød Kommunes Affaldsplan 2019 – 2030, vil vi på eksisterende og nye ordninger sikre:

- at vi får mere og bedre genanvendelse
- at vi finder smartere affaldsløsninger
- at vi er "sammen om affald" og derigennem kan vi opnå målet om mindst 55 % genanvendelse
- at vi får skadelige stoffer ud af affaldet.

Indsatsområderne udføres med hensynsstagen til FN's verdensmål. Der arbejdes med følgende mål på ressourceområdet:

Verdensmål 11: Bæredygtige byer og lokalsamfund

Verdensmål 12: Ansvarligt forbrug og produktion

Verdensmål 13: Klimaindsats

Verdensmål 14: Livet i havet

Ledelsesberetning

Redegørelse for samfundsansvar

Forretningsmodellen er beskrevet under hovedaktivitet for hvert selskab. Hillerød Forsyning betragter CSR-arbejdet som en central og integreret del af virksomhedens aktiviteter, og har derfor ikke en separat Corporate Social Responsibility (CSR) politik.

CSR er indarbejdet i Hillerød Forsynings strategi, mission og vision.

Hillerød Forsynings mission er at understøtte vores kunders sundhed og hverdagsliv, både i dag og i fremtiden, ved at levere rent vand og varme samt håndtere spildevand og affald på en miljømæssig, ressourcemæssig og økonomisk bæredygtig måde.

Hillerød Forsynings vision er at være blandt de 3 bedste forsyninger i Nordsjælland på alle forsyningsarter og være den bedste på mindst én forsyningsart. Dette måles på en kombination af forsyningsikkerhed, miljø, kundetilfredshed og pris.

Hillerød Forsyning har stort fokus på at udvikle kerneforretningsområder og møde strategiske udfordringer på en økonomisk, samfunds- og miljømæssig forsvarlig måde. Det sker bl.a. i forbindelse med planlægning, projektering og idrifttagning af nye anlæg.

Hillerød Forsyning og FN's 17 verdensmål

I Hillerød Forsyning har vi valgt at arbejde med FN's verdensmål på en måde, der understøtter Hillerød Kommunes tilgang til verdensmålene. Dermed bakker vi op om vores ejeres visionsplan for verdensmålene.

Vi tænker verdensmålene ind i vores løsninger og beslutninger, og dermed bidrager Hillerød Forsyning til at understøtte de otte verdensmål, som favner vores kerneopgaver.

Verdensmål nr. 6: Rent vand og sanitet

For at sikre kunderne rent vand i hanerne, arbejder vi aktivt med at beskytte grundvandet ved vores kildepladser og vandboringer. Hillerød Forsyning udvinder alt drikkevand lokalt. Vi har nemlig rigtig godt vand i Hillerød og omegn, og vi arbejder for, at det forbliver sådan.

For at sikre borgerne godt drikkevand – og nok af det mange år ud i fremtiden – samarbejder vi med kommunen om at etablere et nyt vandværk. De tre eksisterende vandværker i hhv. Frederiksgade (fra 1899), Stenholt (1972) og St. Lyngby (1965) er efterhånden ved at være udtjente. Derfor bygger vi et nyt moderne vandværk, som skaber en større forsyningsikkerhed. Bl.a. vil vi undgå de åbne vandbaner, som man finder i de fleste ældre anlæg, og dermed minimerer vi risikoen for forurening af drikkevandet.

Derudover etablerer vi en ny kildeplads i Freerslev, for at sikre nok og godt drikkevand mange år ud i fremtiden.

Ledelsesberetning

Verdensmål nr. 7: Bæredygtig energi

Vi arbejder målrettet på at producere mere bæredygtig varme. Vi har et mål om allerede i 2025 at have en fossilfri varmeproduktion. Ved indkøb af biomasse til vores varmeproduktionsanlæg, vil der kun blive indkøbt træ, som er fældet ved certificeret skovdrift.

Vi arbejder også med at benytte overskudsvarmen fra både det nye renseanlæg og fra flere af kommunens virksomheder i fjernvarmesystemet.

Derudover er vi i gang med at planlægge et nyt fjernkølingsanlæg, hvor restproduktet fra kølingsprocessen er varme, som vil blive ført ind i fjernvarmesystemet.

Verdensmål nr. 11: Bæredygtige byer

I vores optik bør verdensmål 11, "Bæredygtige byer og Lokalsamfund", være et naturligt fokuspunkt i alle kommuner. Derfor er de otte verdensmål, vi arbejder med, udvalgt, så de understøtter netop den kerneopgave. "Bæredygtige byer og lokalsamfund" favner dermed de øvrige verdensmål, som vi arbejder med. Det betyder, at vi – ved at arbejde for at opfylde vores egne mål – også bidrager til, at kommunen kan opfylde sine mål.

Som forsyningsvirksomhed betragter vi naturligt nok verdensmål 11 som vores vigtigste verdensmål. I en tid, hvor der globalt er fokus på klimaet og den grønne omstilling, er det vigtigt, at vi arbejder målrettet på at kunne levere fossilfri varme, at vi renser spildevandet bedst muligt, inden vi leder det tilbage i kredsløbet, at vi sikrer rent drikkevand i hanerne, og at vi arbejder for, at mest muligt affald genanvendes.

Verdensmål nr. 12: Ansvarligt forbrug og produktion

Hillerød Kommune har en ambitiøs strategi på ressourceområdet. Derfor er vi en af de kommuner, der er længst fremme med hensyn til sortering og genanvendelse af affaldet. Det betyder, at Hillerød Kommune er nået ret langt på den rejse, som andre kommuner først nu er ved at tage fat på.

Når man sorterer sit affald, bidrager man til øget genanvendelse af materialer – både hjemme og på genbrugsstationen. Når vi genanvender vores pap, plastik, gamle dåser og flasker, mindsker vi behovet for ny, energikrævende produktion af disse produkter.

På Hillerød Genbrugsstation sorterer kunderne i dag deres affald i 43 fraktioner, og vi arbejder, sammen med vores samarbejdspartnere, løbende på at øge genanvendelsesmulighederne af fraktionerne. Vi fokuserer også på at sikre mere direkte genbrug. Direkte genbrug er nemlig en effektiv måde at spare produktionsressourcer på, og dermed mindsker vi som kommune vores klimaaftryk.

Verdensmål nr. 13: Klimaindsats

Den stigende mængde regnvand skal håndteres. Det kan ske gennem separatkloakering og via klimatilpasningsprojekter, som vi etablerer i tæt samarbejde med Hillerød Kommune. For eksempel ved projekter inde i Hillerød, hvor vi, sammen med vores ejere, arbejder på at separere regnvand fra kloakvand.

Ledelsesberetning

Derudover arbejder vi også med klimatilpasning og biodiversitet på bl.a. Solrødgård Klima- og Miljøpark, hvor vi kan tilbageholde ca. 60.000 m³ vand ved en 100-årshændelse.

I samarbejde med organisationen Vild Med Vilje arbejder Hillerød Forsyning også på at øge biodiversiteten på flere af vores arealer, bl.a. ved Solrødgård Klima- og Miljøpark. Dette er med til at understøtte Hillerød Kommunes fokus på både klimasikring og biodiversitet.

Verdensmål 14: Livet i havet

For at sikre naturen og miljøet omkring os har Hillerød Forsyning og Hillerød Kommune etableret et nyt rensesanlæg, HCR Syd, som renser vores spildevand bedre end det gamle anlæg. Dermed mindsker vi udledningen af næringsstoffer til Pøle Å, Arresø og Roskilde Fjord, som er de steder, Hillerød Kommunes spildevand udledes til.

Det nye rensesanlæg er bygget, så det kan genanvende ressourcerne. For eksempel udnytter vi overskudsslam til at producere biogas til eget anlæg. Varmen bruges til at opvarme HCR Syd, hvilket forbedrer indeklimaet og arbejdsmiljøet, og overskudsvarmen ledes ud i fjernvarmenettet til gavn for fjernvarmekunderne.

Vi arbejder også på at kunne rense spildevandet for medicinrester og miljøfarlige stoffer, hvilket er med til at reducere aftrykket på økosystemerne, når vi udleder det rensede spildevand.

Verdensmål 15: Livet på land

Hillerød Forsyning samarbejder med kommunen og andre samarbejdspartnere med at indtænke biodiversitet og et generelt fokus på naturen i mange af vores projekter. Det gælder for eksempel samarbejdet med Vild Med Vilje, hvor vi arbejder på at øge biodiversiteten på forsyningens områder bl.a. Solrødgård Klima- og Miljøpark.

Verdensmål 17: Partnerskaber for handling

Gennem deltagelse i Symbiose Hillerød, samarbejder vi med andre virksomheder, og målet med partnerskaberne er at opnå væsentlige miljøfordele ved fælles eller koordinerede anlægsaktiviteter. Vi arbejder f.eks. med at tilbyde fjernkøling til virksomheder, der efterspørger det. Ved at samarbejde om dette, kan forsyningen benytte overskudsvarmen fra kølingen i fjernvarmesystemet.

Sociale forhold og Medarbejderforhold

Hillerød Forsyning har udarbejdet en række politikker på områder, der omfatter virksomhedens medarbejdere:

Politik om alkohol og rusmidler

Hillerød Forsyning er en alkoholfri arbejdsplads. Politikken formål er at bidrage til et sundt arbejdsmiljø i Hillerød Forsyning, forebygge at medarbejdere udvikler problemer med alkohol og/eller rusmidler, samt hjælpe dem, der har problemer med alkohol og/eller rusmidler. Hillerød Forsyning vil aktivt støtte og

Ledelsesberetning

hjælpe enhver ansat, der søger hjælp på grund af problemer med alkohol og/eller rusmidler.

Rygepolitik

Hillerød Forsyning ønsker at sikre et sundt arbejdsmiljø for alle medarbejdere, derfor er Hillerød Forsyning en røgfri arbejdsplads. Det gælder både cigaretter og e-cigaretter. Vi ønsker aktivt at støtte og hjælpe enhver medarbejder, der ønsker at stoppe med at ryge.

Sygefraværspolitik

Formålet med sygefraværspolitikken er at drage omsorg for alle ansatte og samtidig sørge for, at arbejdspladsen fungerer. Vi ønsker en kultur, hvor kontakten mellem medarbejder, kolleger og leder er naturlig under sygefravær. I Hillerød Forsyning afholder vi sygefraværssamtaler bl.a. efter længerevarende sygdomsperioder. Formålet med samtalen er at støtte og drøfte muligheder for, hvordan og hvornår medarbejderen kan vende tilbage til arbejdet.

Virksomheden har fokus på sundhed på arbejdspladsen. Alle ansatte tilbydes en sundhedsforsikring med behandlingsgaranti samt gratis massage op til fem timer om året. De ansatte kan tilmelde sig en frokostordning, hvor de kan vælge mad fra en buffet med grønne og sunde frokostretter. Desuden har Hillerød Forsyning en frugtordning, hvor alle har mulighed for at få frugt hver dag.

Hillerød Forsyning har et lavt sygefravær. I 2020 var det på 2,33 % mod 2,55 % i 2019. Sammenlignet med fraværdata fra Kommunernes og Regionernes Løndata, ligger sygefraværsniveauet i Hillerød Forsyning en del under gennemsnittet for ansatte i Hillerød Kommune (5,9 % i 2019). Ligeledes ligger sygefraværet i Hillerød Forsyning under gennemsnittet for forsyningsvirksomheder på landsplan (4,5 % i 2019) samt gennemsnittet for det private arbejdsmarked (3,3 % i 2019). Vi har sammenlignet med 2019-tal, da 2020-tal ikke var tilgængelige på tidspunktet for denne rapportens tilblivelse

Stresspolitik

Hillerød Forsyning ønsker at forebygge stress og at tage hånd om de medarbejdere og ledere, der rammes af stress. Samtidig ønsker vi at give lederne et værktøj til at håndtere stressramte medarbejdere. Ved sygemelding pga. stress vil der løbende blive afholdt sygefraværssamtaler, hvor medarbejder og leder laver aftaler om, hvad Hillerød Forsyning kan gøre, for at medarbejderen bliver rask hurtigst muligt.

Seniorpolitik

Hillerød Forsyning vil sikre, at det er attraktivt og muligt for både ledere og medarbejdere at fortsætte et aktivt arbejdsliv, så længe lysten er til stede og de gensidige forventninger opfyldes. I Hillerød Forsyning er der mulighed for at overgå til en seniorstilling. En seniorstilling vil oftest være en kombination af nedsat tid og ændret jobindhold. En seniorstilling vil altid indebære bevarelse af pension efter beskæftigelsesgraden i den hidtidige stilling.

Mobning, chikane og seksuel chikane politik

Hillerød Forsyning skal være en arbejdsplads, hvor der er rart at være, hvor alle omgås hinanden på en værdig måde og behandler hinanden med respekt. Trivsel er et fælles ansvar og mobning, chikane og

Ledelsesberetning

seksuel chikane tolereres under ingen omstændigheder.

Alle, ledere såvel som medarbejdere, har et ansvar for at gribe ind i situationer, som kan karakteriseres som mobning, chikane eller seksuel chikane. Alle, der tager imod en henvendelse om mobning, chikane eller seksuel chikane er forpligtet til at tage henvendelsen alvorligt og behandle den fortroligt.

Afhængigt af den konkrete sag vil direktionen vurdere, om det vil få ansættelsesretslige konsekvenser, herunder advarsel, opsigelse eller bortvisning, for krænkeren.

Sikkerheds- og arbejdsmiljøpolitik

Hillerød Forsyning har stor fokus på sikkerhed og et godt arbejdsmiljø. Medarbejderne skal trygt kunne fortælle om sikkerhedsmæssige forhold, som tilsidesættes af kolleger eller ledere. Vi har fokus på sikkerheds- og arbejdsmiljøkurser. Vi foretager jævnligt interne sikkerhedsrunderinger og italesætter sikkerhed på fælles- og afdelingsmøder.

Arbejdsulykker

Som det fremgår af sikkerheds- og arbejdsmiljøpolitikken, er arbejdsmiljøet højt prioriteret i hele virksomheden. Medarbejderne udgør koncernens vigtigste ressource og er en forudsætning for virksomhedens drift og videre udvikling. Virksomheden har fokus på nedbringelse af antallet af arbejdsrelaterede ulykker og utilsigtede hændelser gennem målrettet arbejde med forebyggende indsatser, samt arbejdet i arbejdsmiljøudvalget.

I 2020 har Hillerød Forsyning haft i alt seks arbejdsulykker, heraf fire med efterfølgende fravær udover skadesdagen. Der har ikke været tale om alvorlige ulykker med mén. To af ulykkerne har været med skrammer/sår, hvor der har været behov for at få syet en flænge, og de to øvrige ulykker har været med forstuvning af en fod, samt forstrækning af en skulder.

Når der har været en arbejdsulykke, drøfter den lokale arbejdsmiljøgruppe årsagen til ulykken og diskuterer, hvilke tiltag og fokuspunkter der skal til, for at hindre eller minimere risikoen, for at et tilsvarende uheld kommer til at ske fremadrettet.

Trods det store fokus på at nedbringe antallet af arbejdsulykker var LTIF (Lost Time Injury Frequency – dvs. arbejdsulykker med fravær udover skadesdagen) på 2,0 i 2020, hvilket var på niveau med 2017 (2,1). I 2018 og 2019 var LTIF 0.

APV

Der er gennemført APV for det fysiske arbejdsmiljø for alle driftsområderne i 2020. I 2021 vil der blive gennemført APV for det psykiske arbejdsmiljø for Hillerød Forsyning som helhed.

Kemisk APV

I løbet af året er der gennemført et stort arbejde med at kortlægge og registrere alle de kemiske produkter, der anvendes i Hillerød Forsyning. Formålet med kortlægningen er på sigt at kunne nedbringe antallet af

Ledelsesberetning

kemiske produkter, der anvendes i forsyningen.

Runderinger

Der er gennemført runderinger på alle større driftsenheder, herunder også KMC. Runderingerne har til formål at spotte og afhjælpe eventuelle forhold, som har betydning for sikkerheden.

Menneskerettigheder

Hillerød Forsyning sikrer sig, at virksomhedens leverandører overholder ILO-konventionen. Det gør vi ved at indarbejde arbejdsklausuler i virksomhedens kontrakter for bygge- og anlægsopgaver, hvilket betyder, at leverandøren på forespørgsel eller forlangende skal kunne oplyse eller dokumentere, hvilken overenskomst, der er anvendt som reference; herunder lønoplysninger på medarbejdere og medarbejdere ansat hos en underleverandør. Hillerød Forsynings standard udbudsmateriale indeholder en erklæring vedrørende overholdelse af ILO-konventionen, som tilbudsgiver bedes underskrive.

Antikorrupption og Bestikkelse

Hillerød Forsyning beskytter sig mod korrupption og bestikkelse med regler i personalepolitikken vedrørende gaver og deltagelse i arrangementer.

Medarbejdere og ledere må udelukkende modtage lejlighedsgaver i forbindelse med arrangementer af personlig karakter. Værdien af sådanne gaver må ikke overstige en værdi af 200 kr.

Medarbejdere og ledere må udelukkende deltage i arrangementer, der bliver stillet gratis til rådighed af eksterne leverandører, hvis der er tale om et fagligt arrangement, ligesom deltagelsen skal være godkendt af nærmeste leder.

Hillerød Forsyning og lokalsamfundet

Virksomheden påtager sig et ansvar for oplæring af både administrativt personale og driftspersonale ved at ansætte kontorelever i administrationen samt lærlinge og praktikanter i driftsfunktionerne. I 2020 har virksomheden haft to kontorelever, seks praktikanter og tre erhvervspraktikanter.

Hillerød Forsyning deltager generelt aktivt i lokalsamfundet, men på grund af Corona-pandemien og deraf følgende nedlukning ad to omgange, har det ikke været muligt at opretholde det vanlige aktivitetsniveau.

2020 var også året, hvor vi fik ansat en formidler, som tager sig af formidling til og rundvisning af skoleklasser og borgere fra Hillerød. Formidlingen har fra start skulle tilpasse sig en dagligdag med corona-restriktioner, men der var, på trods af nedlukninger dele af året, stadig en del aktivitet med rundvisninger på vores værker samt området på Solrødgård. Vi nåede i alt at vise 106 grupper – både private og skoleklasser – rundt i 2020. Til sammenligning havde vi 129 besøg i 2019, hvor vi ikke var underlagt restriktioner.

Den forsyningsart, der til dato har haft flest rundvisninger, er genbrugsstationen, hvor det trods restriktionerne har været muligt at fastholde et relativt højt aktivitetsniveau, da det er foregået udendørs. Der blev rundvist 63 grupper på genbrugsstationen. Til gengæld måtte en række andre rundvisninger på

Ledelsesberetning

f.eks. renseanlægget, HCR Syd, lukke ned pga. restriktioner.

Derudover blev der etableret et forløb for børnehavebørn i april og maj 2020. Her blev der formidlet om natur og det naturlige kredsløb, hvor børnene besøgte et vandhul, så på insekter ude på Solrødgård, og gik igennem skåret på renseanlægget.

Hillerød Forsyning ønsker at fremtidssikre formidlingen ved at tilbyde en mere fleksibel løsning, hvor besøg på skoler, formidling online og øget brug af videoer spiller en væsentlig rolle.

Mål og politikker for det underrepræsenterede køn

Det er Hillerød Forsynings mål, at der skal være en ligelig fordeling mellem kønnene i selskabernes bestyrelser i form af 50:50-fordeling.

I Hillerød Forsyning Holding A/S består den nuværende bestyrelse af otte mænd og en kvinde, hvorfor målet ikke er nået.

Der er seks gennemgående bestyrelsesmedlemmer i alle koncernens bestyrelser. De er alle udpeget af Hillerød Byråd og vælges på generalforsamlingen. Derudover vælges to forbrugervalgte repræsentanter til Hillerød Vand A/S og Hillerød Spildevand A/S. Disse vælges af de to selskabers kunder. Endelig vælges til Hillerød Forsyning Holding A/S og Hillerød Service A/S tre medarbejderrepræsentanter, som vælges af koncernens medarbejdere. Selskabet har derfor kun en meget ringe indflydelse på bestyrelsernes sammensætning.

Det er ligeledes Hillerød Forsynings mål at øge andelen af det underrepræsenterede køn i den øvrige ledelse.

I forbindelse med ansættelse af nye ledere vil Hillerød Forsyning altid ansætte den bedst egnede kandidat til stillingen, uanset denne kandidats køn. Såfremt to kandidater af hver sit køn vurderes lige egnede, vil Hillerød Forsyning ansætte kandidaten af det underrepræsenterede køn.

Begivenheder efter balancedagen

Der er ikke efter balancedagen indtruffet forhold, som har væsentlig indflydelse på bedømmelsen af årsrapporten.

Resultatopgørelse 1. januar - 31. december

	Note	Koncern		Morderselskab	
		2020	2019	2020	2019
		TDKK	TDKK	TDKK	TDKK
Nettoomsætning	1	414.749	388.688	0	0
Produktionsomkostninger	2	-370.623	-373.161	0	0
Administrationsomkostninger		-35.819	-33.040	-33	-50
Resultat af ordinær primær drift		8.307	-17.513	-33	-50
Andre driftsindtægter		1.243	967	0	0
Indtægter af kapitalandele i dattervirksomheder		0	0	-5.434	-31.500
Finansielle indtægter		589	399	151	104
Finansielle omkostninger		-18.574	-14.274	-4.254	0
Resultat før skat		-8.435	-30.421	-9.570	-31.446
Skat af årets resultat	3	-1.160	-135	-26	890
Årets resultat		-9.595	-30.556	-9.596	-30.556

Balance 31. december

Aktiver

	Note	Koncern		Moderselskab	
		2020	2019	2020	2019
		TDKK	TDKK	TDKK	TDKK
Erhvervede licenser		1.574	399	0	0
Udviklingsprojekter under udførelse		193	638	0	0
Immaterielle anlægsaktiver	4	1.767	1.037	0	0
Grunde og bygninger		464.326	475.193	0	0
Produktionsanlæg og maskiner		2.610.188	2.608.619	0	0
Andre anlæg, driftsmateriel og inventar		37.671	39.599	0	0
Materielle anlægsaktiver under udførelse		130.779	110.763	0	0
Materielle anlægsaktiver	5	3.242.964	3.234.174	0	0
Kapitalandele i dattervirksomheder	6	0	0	1.899.877	1.905.311
Kapitalandele i associerede virksomheder	7	312	312	0	0
Andre værdipapirer og kapitalandele	8	30	30	0	0
Underdækning	8	21.179	23.262	0	0
Finansielle anlægsaktiver		21.521	23.604	1.899.877	1.905.311
Anlægsaktiver		3.266.252	3.258.815	1.899.877	1.905.311
Varebeholdninger		3.086	1.251	0	0
Tilgodehavender fra salg og tjenesteydelser		20.690	23.758	0	0
Underdækning		3.468	667	0	0
Andre tilgodehavender		47.127	23.035	4	0
Selskabsskat		10.527	14.912	0	4.254
Tilgodehavende selskabsskat hos tilknyttede virksomheder		0	0	0	12
Periodeafgrænsningsposter		2.440	3.310	0	0
Tilgodehavender		84.252	65.682	4	4.266
Likvide beholdninger		71.657	57.974	210	133
Omsætningsaktiver		158.995	124.907	214	4.399
Aktiver		3.425.247	3.383.722	1.900.091	1.909.710

Balance 31. december

Passiver

	Note	Koncern		Moderselskab	
		2020 TDKK	2019 TDKK	2020 TDKK	2019 TDKK
Selskabskapital		80.200	80.200	80.200	80.200
Reserve for opskrivninger		1.090.521	1.090.521	0	0
Reserve for nettoopskrivning efter den indre værdis metode		0	0	1.064.911	1.070.345
Overført resultat		729.343	738.938	754.952	759.114
Egenkapital		1.900.064	1.909.659	1.900.063	1.909.659
Hensættelse til udskudt skat	10	40.694	39.524	0	0
Tidsmæssige forskelle		279.961	272.708	0	0
Hensatte forpligtelser		320.655	312.232	0	0
Kreditinstitutter		974.590	911.429	0	0
Leasingforpligtelser		9.112	10.936	0	0
Overdækning vedr. skattesager		10.527	10.527	0	0
Investeringsbidrag		25.465	39.182	0	0
Overdækning		0	961	0	0
Anden gæld		17.698	8	0	0
Langfristede gældsforpligtelser	11	1.037.392	973.043	0	0
Kreditinstitutter	11	57.438	93.066	0	0
Leasingforpligtelser	11	2.170	0	0	0
Modtagne forudbetalinger fra kunder	11	1.211	0	0	0
Leverandører af varer og tjenesteydelser	11	63.258	76.050	14	39
Selskabsskat		3.453	0	14	12
Overdækning	11	15.016	147	0	0
Anden gæld	11	24.590	19.158	0	0
Periodeafgrænsningsposter		0	367	0	0
Kortfristede gældsforpligtelser		167.136	188.788	28	51
Gældsforpligtelser		1.204.528	1.161.831	28	51
Passiver		3.425.247	3.383.722	1.900.091	1.909.710

Balance 31. december

Passiver

	<u>Note</u>
Resultatdisponering	9
Eventualposter og øvrige økonomiske forpligtelser	14
Nærtstående parter	15
Honorar til generalforsamlingsvalgt revisor	16
Anvendt regnskabspraksis	17

Egenkapitalopgørelse

Koncern

	Selskabs- kapital	Reserve for op- skrivninger	Reserve for nettoopskriv- ning efter den indre værdis- metode	Overført resultat	I alt
	TDKK	TDKK	TDKK	TDKK	TDKK
Egenkapital 1. januar	80.200	1.090.521	0	1.021.608	2.192.329
Nettoeffekt ved ændring af regnskabspraksis	0	0	0	-282.670	-282.670
Korrigeret egenkapital 1. januar	80.200	1.090.521	0	738.938	1.909.659
Årets resultat	0	0	0	-9.595	-9.595
Egenkapital 31. december	80.200	1.090.521	0	729.343	1.900.064

Moderselskab

Egenkapital 1. januar	80.200	0	1.070.345	759.114	1.909.659
Årets resultat	0	0	-5.434	-4.162	-9.596
Egenkapital 31. december	80.200	0	1.064.911	754.952	1.900.063

Pengestrømsopgørelse 1. januar - 31. december

	Note	Koncern	
		2020 TDKK	2019 TDKK
Årets resultat		-9.595	-30.556
Reguleringer	12	128.029	135.443
Ændring i driftskapital	13	-5.182	43.595
Pengestrømme fra drift før finansielle poster		113.252	148.482
Renteindbetalinger og lignende		589	400
Renteudbetalinger og lignende		-18.576	-14.277
Pengestrømme fra ordinær drift		95.265	134.605
Betalt selskabsskat		7.849	0
Pengestrømme fra driftsaktivitet		103.114	134.605
Køb af immaterielle anlægsaktiver		-902	-638
Køb af materielle anlægsaktiver		-117.508	-89.821
Køb af finansielle anlægsaktiver m.v.		2.084	0
Salg af materielle anlægsaktiver		0	1.827
Pengestrømme fra investeringsaktivitet		-116.326	-88.632
Tilbagebetaling af gæld til kreditinstitutter		31.845	-174.778
Nedbringelse af leasingforpligtelser		344	0
Tilbagebetaling af gæld til tilknyttede virksomheder		-19	0
Tilbagebetaling af langfristet gæld i øvrigt		-961	0
Optagelse af gæld til kreditinstitutter		0	132.995
Indgåelse af leasingforpligtelser		0	3.517
Pengestrømme fra finansieringsaktivitet		31.209	-38.266
Ændring i likvider		17.997	7.707
Likvider 1. januar		53.660	45.953
Likvider 31. december		71.657	53.660
Likvider specificeres således:			
Likvide beholdninger		71.657	57.974
Kassekredit		0	-4.314
Likvider 31. december		71.657	53.660

Noter til årsregnskabet

	Koncern		Moderselskab	
	2020 TDKK	2019 TDKK	2020 TDKK	2019 TDKK
1 Nettoomsætning				
Forbrugsafhængigt bidrag	281.667	275.346	0	0
Fast bidrag	142.689	124.105	0	0
Vejafvandingsbidrag	4.244	2.211	0	0
Tilslutningsbidrag	12.381	5.144	0	0
Nedkølingsregulering	2.765	2.896	0	0
Øvrige indtægter	5.935	4.905	0	0
Regulering opkrævningsret	-1.523	-23.695	0	0
Regulering af over- og underdækning	-8.119	10.801	0	0
Regulering af tidsmæssige forskelle	-6.258	-13.025	0	0
	414.749	388.688	0	0
2 Medarbejderforhold				
Lønninger	75.526	62.339	0	0
Pensioner	11.237	9.235	0	0
Andre omkostninger til social sikring	1.363	1.376	0	0
	88.126	72.950	0	0
Heraf udgør vederlag til direktion og bestyrelse:				
Direktion	4.048	1.910	0	0
Bestyrelse	584	577	0	0
	4.632	2.487	0	0
Gennemsnitligt antal beskæftigede medarbejdere	140	124	0	0

Vederlag til direktionen i 2020 indeholder også fratrædelsesvederlag til den afgangende administrerende direktør.

Noter til årsregnskabet

	Koncern		Moderselskab	
	2020 TDKK	2019 TDKK	2020 TDKK	2019 TDKK
3 Skat af årets resultat				
Årets aktuelle skat	-9	-902	26	-890
Årets udskudte skat	1.300	1.037	0	0
Regulering af udskudt skat tidligere år	-131	0	0	0
	1.160	135	26	-890

4 Immaterielle anlægsaktiver

Koncern

	Erhvervede licenser	Udviklingspro- jekter under ud- førelse
	TDKK	TDKK
Kostpris 1. januar	3.576	638
Tilgang i årets løb	1.348	904
Afgang i årets løb	0	-1.349
Kostpris 31. december	4.924	193
Ned- og afskrivninger 1. januar	3.181	0
Årets afskrivninger	169	0
Ned- og afskrivninger 31. december	3.350	0
Regnskabsmæssig værdi 31. december	1.574	193

Udviklingsomkostninger omfatter omkostninger og gager, der direkte og indirekte kan henføres til selskabets udviklingsaktiviteter, med fradrag af afskrivninger. Udviklingsprojekterne under udførelse kan primærthenføres til udviklingsprojekter, der vedrører selskabets IT platforme, som håndterer netværksstyring og leverance-flow, samt alle regnskabsmæssige registreringer, herunder anlægsaktiver, anlægsprojekter, kundeforvaltning, fakturering og godkendelses flow.

Udviklingsprojekterne lever alle op til forventningerne, og der er således ikke identificeret indikationer på værdiforringelser.

Noter til årsregnskabet

5 Materielle anlægsaktiver

Koncern

	Grunde og byg- ninger	Produktionsan- læg og maski- ner	Andre anlæg, driftsmateriel og inventar	Materielle an- lægsaktiver un- der udførelse
	TDKK	TDKK	TDKK	TDKK
Kostpris 1. januar	432.628	2.385.251	74.655	110.771
Tilgang i årets løb	199	93.015	7.819	118.310
Afgang i årets løb	-1.051	-3.750	-3.226	-98.302
Kostpris 31. december	431.776	2.474.516	79.248	130.779
Opskrivninger 1. januar	77.321	1.028.821	0	0
Opskrivninger 31. december	77.321	1.028.821	0	0
Ned- og afskrivninger 1. januar	34.807	805.459	35.013	0
Årets afskrivninger	9.964	88.727	9.790	0
Årets ned- og afskrivninger på afhændede aktiver	0	0	-64	0
Tilbageførte ned- og afskrivninger på afhændede aktiver	0	-1.037	-3.162	0
Ned- og afskrivninger 31. december	44.771	893.149	41.577	0
Regnskabsmæssig værdi 31. december	464.326	2.610.188	37.671	130.779

Noter til årsregnskabet

6 Kapitalandele i dattervirksomheder

	Moderselskab	
	2020 TDKK	2019 TDKK
Kostpris 1. januar	834.966	834.966
Kostpris 31. december	834.966	834.966
Værdireguleringer 1. januar	1.070.345	1.371.490
Nettoeffekt ved ændring af regnskabspraksis	0	-269.645
Årets resultat	-5.434	-31.500
Værdireguleringer 31. december	1.064.911	1.070.345
Regnskabsmæssig værdi 31. december	1.899.877	1.905.311

Kapitalandele i dattervirksomheder specificeres således:

Navn	Hjemsted	Stemme- og ejerandel
Hillerød Service A/S	Hillerød	100%
Hillerød Vand A/S	Hillerød	100%
Hillerød Spildevand A/S	Hillerød	100%
Hillerød Kraftvarme ApS	Hillerød	100%
Hillerød Affaldshåndtering A/S	Hillerød	100%
Hillerød Fjernkøl A/S	Hillerød	100%
Hillerød Varme A/S	Hillerød	100%

	Koncern		Moderselskab	
	2020 TDKK	2019 TDKK	2020 TDKK	2019 TDKK
7 Kapitalandele i associerede virksomheder				
Kostpris 1. januar	312	312	0	0
Kostpris 31. december	312	312	0	0
Værdireguleringer 1. januar	0	0	0	0
Værdireguleringer 31. december	0	0	0	0
Regnskabsmæssig værdi 31. december	312	312	0	0

Noter til årsregnskabet

Kapitalandele i associerede virksomheder specificeres således:

Navn	Hjemsted	Selskabskapital	Stemme- og ejerandel
Fælles Affaldsindsamling A/S	Halsnæs	500.000	50%

8 Øvrige finansielle anlægsaktiver

	Koncern	
	Andre værdipapirer og kapitalandele TDKK	Underdækning TDKK
Kostpris 1. januar	30	23.262
Tilgang i årets løb	0	1.606
Afgang i årets løb	0	-3.689
Kostpris 31. december	30	21.179
Regnskabsmæssig værdi 31. december	30	21.179

Andre værdipapir og kapitalandele vedrører kapitalandele i Nordkøb A/S og Dansk Fjernvarmes Handelsselskab.

9 Resultatdisponering

	Moderselskab	
	2020 TDKK	2019 TDKK
Reserve for nettoopskrivning efter den indre værdis metode	-5.434	-31.500
Overført resultat	-4.162	944
	-9.596	-30.556

Noter til årsregnskabet

	Koncern		Moderselskab	
	2020 TDKK	2019 TDKK	2020 TDKK	2019 TDKK
10 Hensættelse til udskudt skat				
Hensættelse til udskudt skat 1. januar	39.524	38.487	0	0
Årets indregnede beløb i resultatopgørelsen	1.300	1.037	0	0
Årets indregnede beløb på egenkapitalen	-130	0	0	0
Hensættelse til udskudt skat 31. december	40.694	39.524	0	0

Skatteaktiv er indregnet i årsrapporten med den værdi dette forventes udnyttet med i sambeskatningskredsen inden for en årrække. Nedskrivning af ikke udnyttet skatteaktiv fremgår af "Andre skattepligtigemidler".

11 Langfristede gældsforpligtelser

Afdrag, der forfalder inden for 1 år, er opført under kortfristede gældsforpligtelser. Øvrige forpligtelser er indregnet under langfristede gældsforpligtelser.

Gældsforpligtelserne forfalder efter nedenstående orden:

Kreditinstitutter

Efter 5 år	829.899	765.509	0	0
Mellem 1 og 5 år	144.691	145.920	0	0
Langfristet del	974.590	911.429	0	0
Inden for 1 år	43.674	42.574	0	0
Øvrig kortfristet gæld til kreditinstitutter	13.764	50.492	0	0
Kortfristet del	57.438	93.066	0	0
	1.032.028	1.004.495	0	0

Leasingforpligtelser

Efter 5 år	744	1.707	0	0
Mellem 1 og 5 år	8.368	9.229	0	0
Langfristet del	9.112	10.936	0	0
Inden for 1 år	2.170	0	0	0
	11.282	10.936	0	0

Noter til årsregnskabet

11 Langfristede gældsforpligtelser (fortsat)

	Koncern		Moderselskab	
	2020 TDKK	2019 TDKK	2020 TDKK	2019 TDKK
Overdækning vedr. skattesager				
Efter 5 år	20.623	16.507	0	0
Mellem 1 og 5 år	-10.096	-5.980	0	0
Langfristet del	10.527	10.527	0	0
Inden for 1 år	1.211	0	0	0
	11.738	10.527	0	0
Investeringsbidrag				
Mellem 1 og 5 år	25.465	39.182	0	0
Langfristet del	25.465	39.182	0	0
Øvrig kortfristet gæld til leverandører	63.258	76.050	14	39
	88.723	115.232	14	39
Overdækning				
Mellem 1 og 5 år	0	961	0	0
Langfristet del	0	961	0	0
Øvrig overdækning	15.016	147	0	0
	15.016	1.108	0	0
Anden gæld				
Efter 5 år	14.757	15.490	0	0
Mellem 1 og 5 år	2.941	-15.482	0	0
Langfristet del	17.698	8	0	0
Inden for 1 år	733	733	0	0
Øvrig kortfristet gæld	23.862	18.432	0	0
Kortfristet del	24.595	19.165	0	0
	42.293	19.173	0	0

Reguleringsmæssig overdækninger vedrører primært varmeselskaber omfattet af varmforsyningsloven.

Noter til årsregnskabet

	Koncern	
	2020	2019
	TDKK	TDKK
12 Pengestrømsopgørelse - reguleringer		
Finansielle indtægter	-589	-399
Finansielle omkostninger	18.574	14.274
Af- og nedskrivninger inklusiv tab og gevinst ved salg	108.884	99.814
Skat af årets resultat	1.160	135
Andre reguleringer	0	21.619
	128.029	135.443

13 Pengestrømsopgørelse - ændring i driftskapital

Ændring i varebeholdninger	-1.835	-604
Ændring i tilgodehavender	-22.933	38.973
Ændring i andre hensatte forpligtelser	7.252	0
Ændring i leverandører m.v.	12.334	5.226
	-5.182	43.595

	Koncern		Moderselskab	
	2020	2019	2020	2019
	TDKK	TDKK	TDKK	TDKK
14 Eventualposter og øvrige økonomiske forpligtelser				

Leje- og leasingforpligtelser

Koncernen har indgået aftale om operationel leasing, den samlede forpligtelse løber frem til den 01.04.2026

og udgør	14.363	13.005	0	0
----------	--------	--------	---	---

Andre eventualforpligtelser

Selskabet er administrationselskab i en dansk sambeskatning. Selskabet hæfter derfor i henhold til elskabsskattelovens regler herom fra og med regnskabsåret 2013 for indkomstskatter mv. for de sambeskattede selskaber og fra og med 1. juli 2012 ligeledes for eventuelle forpligtelser til at indeholde kildeskat på renter, royalties og udbytter for disse selskaber.

Koncernens eventualforpligtelser omfatter de for branchen sædvanlige miljøforpligtelser og forpligtelser vedrørende indgåede entreprisekontrakter.

Noter til årsregnskabet

14	Koncern		Moderselskab	
	2020	2019	2020	2019
	TDKK	TDKK	TDKK	TDKK
Eventualposter og øvrige økonomiske forpligtelser (fortsat)				

15 Nærtstående parter

Grundlag

Bestemmende indflydelse

Hillerød Kommune (CVR-nr.: 29189366)
Trollesmindealle 27
3400 Hillerød

Transaktioner

I årsrapporten oplyses alene om transaktioner med nærtstående parter, der ikke er gennemført på normale markedsvilkår. Alle transaktioner med nærtstående parter i regnskabsåret er gennemført på normale markedsvilkår.

Noter til årsregnskabet

17 Anvendt regnskabspraksis

Årsrapporten for Hillerød Forsyning Holding A/S for 2020 er udarbejdet i overensstemmelse med årsregnskabslovens bestemmelser for store virksomheder i regnskabsklasse C.

Koncern- og årsregnskab for 2020 er aflagt i TDKK.

Ændring af regnskabspraksis

Selskabet har i årsregnskabet valgt at ændre regnskabspraksis i forhold til behandling af tidsmæssige forskelle i forbrugerbetalingen således at disse forskelle mellem varmforsyningsloven og årsregnskabsloven påbegyndes indregning.

Forholdet er i indeværende årsregnskab korrigeret i sammenligningstallene. Korrektionen har medført en reduktion af selskabets egenkapital pr. 1. januar 2020 på 282.670 tkr. Årets resultat er i 2019 korrigeret med 13.025 t.kr.

Generelt om indregning og måling

Indtægter indregnes i resultatopgørelsen i takt med, at de indtjenes. Herudover indregnes værdireguleringer af finansielle aktiver og forpligtelser, der måles til dagsværdi eller amortiseret kostpris. Endvidere indregnes i resultatopgørelsen alle omkostninger, der er afholdt for at opnå årets indtjening, herunder afskrivninger, nedskrivninger og hensatte forpligtelser samt tilbageførsler som følge af ændrede regnskabsmæssige skøn af beløb, der tidligere har været indregnet i resultatopgørelsen.

Aktiver indregnes i balancen, når det er sandsynligt, at fremtidige økonomiske fordele vil tilflyde selskabet, og aktivets værdi kan måles pålideligt.

Forpligtelser indregnes i balancen, når det er sandsynligt, at fremtidige økonomiske fordele vil fragå selskabet, og forpligtelsens værdi kan måles pålideligt.

Ved første indregning måles aktiver og forpligtelser til kostpris. Efterfølgende måles aktiver og forpligtelser som beskrevet for hver enkelt regnskabspost nedenfor.

Over- og underdækninger

Saldo for reguleringsmæssig over- og underdækning indregnes under henholdsvis gældsforpligtelser og tilgodehavender med modpostering i resultatopgørelsen under nettoomsætning. Saldoen udgør det beløb, som virksomheden forventer at tilbagebetale eller opkræve i kommende års takster målt til nutidsværdi.

Udgangspunktet for opgørelsen er indeværende og tidligere års opgørelse af faktiske indtægter i forhold til årets udmeldte indtægtsramme, samt tidligere års over- og underdækninger i henhold til tidligere regler om prisloftsregulering. Den således opgjorte reguleringsmæssige underdækning værdiansættes under hensyntagen til selskabets mulighed for, og ønske om, at opkræve underdækningssaldoen over de

Noter til årsregnskabet

17 Anvendt regnskabspraksis (fortsat)

fremtidigetakster, hvorimod den opgjorte reguleringsmæssige overdækning værdiansættes under hensyntagen til selskabets forpligtelse til at reducere de fremtidige takster med overdækningssaldoen.

Udgangspunktet for opgørelsen af over- og underdækning vedrørende affaldselskabet er indeværende og tidligere års opgørelse af faktiske indtægter og udgifter i forhold til foreløbigt indregnede beløb som selskabet har opgjort pr. balancedagen i henhold til udstedt affaldsbekendtgørelse.

Udgangspunktet for opgørelsen af over- og underdækning vedrørende varmeselskabet er at selskabet er underlagt det særlige "hvile i sig selv" princip i henhold til varmforsyningsloven. Princippet medfører, at periodens over- eller underdækning, opgjort som periodens resultat efter varmforsyningsloven i forhold til opkrævede priser, skal tilbageføres eller kan opkræves hos forbrugerne ved indregning i efterfølgende årspriser. Periodens over- eller underdækning indregnes derfor som henholdsvis en omkostning eller en indtægt i resultatopgørelsen. Den akkumulerede over- eller underdækning efter varmforsyningslovens regler udtryk for et mellemværende med forbrugeren og indregnes i balancen under gæld eller tilgodehavender.

Tidsmæssige forskelle i forbrugerbetaling

Investering i grunde, bygninger, produktionsanlæg og andre anlæg indregnes i varmeprisen i henhold til varmforsyningslovens regler om afskrivninger og henlæggelser, og er udtryk for forbrugernes finansiering af anlægsinvesteringer. I årsrapporten indregnes afskrivningerne over aktivernes forventede brugstid.

Tidsmæssige forskelle mellem indregning i varmeprisen og i årsrapporten udtrykker således enten en udsendt eller fremsendt betaling fra forbrugerne i henhold til den regnskabsmæssige værdi, der vil udlignes over tid. Forskellene indregnes i balancen under henholdsvis tilgodehavender eller gæld.

Konsolideringspraksis

Koncernregnskabet omfatter moderselskabet Hillerød Forsyning Holding A/S samt virksomheder, hvori moderselskabet direkte eller indirekte besidder flertallet af stemmerettighederne, eller hvori moderselskabet gennem aktiebesiddelse eller på anden måde har en bestemmende indflydelse. Virksomheder, hvori koncernen besidder mellem 20% og 50% af stemmerettighederne og udøver betydelig men ikke bestemmende indflydelse, betragtes som associerede virksomheder.

Ved konsolideringen sammendrages poster af ensartet karakter. Koncerninterne indtægter og omkostninger, aktiebesiddelser, udbytter og mellemværender samt realiserede og urealiserede interne gevinster og tab ved transaktioner mellem de konsoliderede virksomheder elimineres.

Moderselskabets kapitalandele i de konsoliderede dattervirksomheder udlignes med moderselskabets andel af dattervirksomhedernes regnskabsmæssige indre værdi opgjort på det tidspunkt, hvor koncernforholdet blev etableret.

Noter til årsregnskabet

17 Anvendt regnskabspraksis (fortsat)

Leasing

Leasingkontrakter, hvor koncernen har alle væsentlige risici og fordele forbundet med ejendomsretten (finansiell leasing), indregnes i balancen til det laveste af dagsværdien af aktivet og nutidsværdien af leasingydelserne, beregnet ved anvendelse af leasingaftalens interne rente eller en alternativ lånerente som diskonteringsfaktor. Finansielt leasede aktiver af- og nedskrives efter samme praksis som fastlagt for koncernens øvrige anlægsaktiver.

Den kapitaliserede restleasingforpligtelse indregnes i balancen som en gældsforpligtelse, og leasingydelsens rentedel omkostningsføres løbende i resultatopgørelsen.

Alle øvrige leasingkontrakter betragtes som operationel leasing. Ydelser i forbindelse med operationel leasing indregnes lineært i resultatopgørelsen over leasingperioden.

Afledte finansielle instrumenter

Afledte finansielle instrumenter indregnes første gang i balancen til kostpris og måles efterfølgende til dagsværdi. Positive og negative dagsværdier af afledte finansielle instrumenter klassificeres som "Andre tilgodehavender" henholdsvis "Andre forpligtelser".

Resultatopgørelsen

Nettoomsætning

Nettoomsætningen i resultatopgørelsen på retserhvervelsestidspunktet og indregnes eksklusive moms og med fradrag af rabatter i forbindelse med salget.

Øvrige indtægter omfatter primært tilslutningsbidrag, der indtægtsføres som en del af nettoomsætningen på systematisk vis over restlevetiden for det anlæg, som det pågældende tilslutningsbidrag vedrører.

Årets udvikling i den reguleringsmæssige over- eller underdækning samt udvikling i tidsmæssige forskelle indregnes i nettoomsætningen. Den reguleringsmæssige over- eller underdækning samt tidsmæssige forskelle indregnes i balancen som henholdsvis gæld eller tilgodehavende.

Der foretages ikke regulering for en eventuel over- eller underdækning under hensyntagen til hvile-i-sigselv-princippet. En eventuel over- eller underdækning som følge heraf er indeholdt i koncernens egenkapital.

Noter til årsregnskabet

17 Anvendt regnskabspraksis (fortsat)

Produktionsomkostninger

Produktionsomkostninger omfatter de omkostninger, der er medgået til at opnå årets omsætningsnettoomsætningen, herunder omkostninger der afholdes til køb af varme, salg af drikkevand, samt håndtering og rensning af spildevand. I produktionsomkostningerne indgår endvidere omkostninger til råvarer, hjælpemidler, personale samt afskrivninger.

Administrationsomkostninger

Administrationsomkostninger omfatter omkostninger ved virksomhedens administrative funktioner, herunder løn og gager til medarbejdere i administration og ledelse, kontorholdsomkostninger, nedskrivninger af tilgodehavendersamt af- og nedskrivninger af immaterielle og materielle anlægsaktiver, der benyttes i administrationen af virksomheden.

Andre driftsindtægter/-omkostninger

Andre driftsindtægter og andre driftsomkostninger omfatter regnskabsposter af sekundær karakter i forhold til virksomhedernes hovedaktivitet, herunder avance og tab ved salg af immaterielle og materielle anlægsaktiver.

Resultat af kapitalandele i associerede virksomheder

I resultatopgørelsen indregnes den forholdsmæssige andel af resultat for året under posten "Indtægter af kapitalandele i associerede virksomheder".

Finansielle poster

Finansielle indtægter og omkostninger indregnes i resultatopgørelsen med de beløb, der vedrører regnskabsåret.

Skat af årets resultat

Skat af årets resultat består af årets aktuelle skat og forskydning i udskudt skat og indregnes i resultatopgørelsen med den del, der kan henføres til årets resultat, og direkte på egenkapitalen med den del, der kan henføres til posteringer direkte på egenkapitalen.

Selskabet er sambeskattet med 100% ejede danske og udenlandske dattervirksomheder. Selskabsskatten fordeles mellem de sambeskattede selskaber i forhold til disses skattepligtige indkomster.

Noter til årsregnskabet

17 Anvendt regnskabspraksis (fortsat)

Balancen

Immaterielle anlægsaktiver

Patenter og licenser måles til kostpris med fradrag af akkumulerede afskrivninger eller til genindvindingsværdien, hvor denne er lavere. Patenter afskrives over den resterende patentperiode, og licenser afskrives over aftaleperioden, dog maksimalt 3 år.

Udviklingsprojekter under udførelsen vedrører selskabets opgradering af ESDH-System.

Noter til årsregnskabet

17 Anvendt regnskabspraksis (fortsat)

Materielle anlægsaktiver

Indregning og måling pr. 1. januar 2008

Grunde er pr. 1. januar 2008 værdiansat til den offentlige ejendomsvurdering for 2007, hvor denne foreligger. For øvrige grunde er der på baggrund af oplysninger omkring arealpriser, lokalplaner mv. foretaget enskønsmæssig værdiansættelse.

Varmeanlæg

Materielle anlægsaktiver er målt til skønnede kostpriser. Ledningsnet er målt til tilbagediskonterede enhedspriser eller faktisk kostpris, hvor denne foreligger, med tillæg af opskrivninger og med fradrag af akkumulerede afskrivninger. Bygningsanlæg er målt til kostpris med tillæg af opskrivninger og fradrag af akkumulerede afskrivninger. Opskrivninger sker på baggrund af en vurdering af dagsværdi.

Vand og spildevandsanlæg

Materielle anlægsaktiver er målt til skønnede kostpriser med udgangspunkt i DANVAs anbefalinger med tillæg af opskrivninger og med fradrag af akkumulerede afskrivninger. I de tilfælde, hvor anlæg i overensstemmelse med DANVAs anbefalinger er fuldt afskrevet, men fortsat fuldt funktionsduelige og tjener sit oprindelige formål, er der sket en individuel vurdering både for så vidt angår værdiansættelse og restlevetid.

Affaldshåndtering

Andre anlæg, driftsmateriel og inventar er værdiansat til en skønnet kostpris beregnet på baggrund af aktivernes restlevetid med udgangspunkt i estimerede nedskrevne kostpriser.

Efter 1. januar 2008

Vand- og spildevandsanlæg

Produktions-, distributions- og fællesanlæg er pr. 1. januar 2010 værdiansat til en skønnet dagsværdi med udgangspunkt i gennemsnit af den levetidsnedskrevne standard anskaffelses- og genanskaffelsespriser (standardværdi) er fastsat med udgangspunkt i Forsyningssekretariatets pris- og levetidskatalog. Visse af anlægsaktiverne er værdiansat på baggrund af forsyningsvirksomhedens ansøgning om særskilt godkendelse af værdiansættelser af aktiver, som ikke er omfattet af pris- og levetidskatalog.

På baggrund af selskabets budgetter og forventninger til fremtidige investeringer, takster og øvrige forhold er der i åbningsbalancen foretaget en skønsmæssig korrektion af anlægsaktiverne svarende til forskellen mellem det, som selskabet er berettiget til at opkræve på baggrund af afskrivninger på de beregnede standardværdier og det, som selskabet forventer at opkræve til dækning af de fremtidige investeringer. De fremtidige takster er fastsat ud fra en forventning til kommende års investeringer.

Renteomkostninger på lån indregnes ikke i kostprisen i opførelses- og ombygningsperioder.

Noter til årsregnskabet

17 Anvendt regnskabspraksis (fortsat)

Efter 1. januar 2010

Anskaffelser efter 1. januar 2010 af grunde og bygninger, produktions-, distributions- og fællesanlæg måles til kostpris med fradrag af akkumulerede af- og nedskrivninger. Kostprisen omfatter anskaffelsesprisen og omkostninger direkte tilknyttet anskaffelsen samt omkostninger til klargøring af aktivet indtil det tidspunkt, hvor aktivet er klar til at blive taget i brug. For egenfremstillede aktiver omfatter kostprisen direkte og indirekte omkostninger til materialer, komponenter, underleverandører og lønninger.

Afskrivningsgrundlaget, der opgøres som kostpris med tillæg af opskrivninger og reduceret med eventuel restværdi, fordeles lineært over aktivernes forventede brugstid, der udgør:

Bygninger	50-75 år
Distributionsanlæg	8-75 år
Produktionsanlæg og maskiner	8-60 år
Andre anlæg, driftsmateriel og inventar	3-20 år

Restværdierne er vurderet til at udgøre følgende i procent af kostprisen:

Der afskrives ikke på grunde.

Afskrivningsperiode og restværdi revurderes årligt.

Igangværende anlægsarbejder er opgjort til anskaffelsesprisen og omkostninger direkte tilknyttet anskaffelsen samt omkostninger til klargøring af aktivet indtil det tidspunkt, hvor aktivet er klar til at blive taget i brug. For egenfremstillede aktiver omfatter kostprisen direkte og indirekte omkostninger til materialer, komponenter, underleverandører og lønninger.

Fortjeneste og tab ved afhændelse af materielle anlægsaktiver opgøres som forskellen mellem salgsprisen med fradrag af salgsomkostninger og den regnskabsmæssige værdi på salgstidspunktet. Fortjeneste eller tab indregnes i resultatopgørelsen som korrektion til af- og nedskrivninger eller under andre driftsindtægter, i det omfang salgsprisen overstiger den oprindelige kostpris.

Nedskrivning af anlægsaktiver

Den regnskabsmæssige værdi af immaterielle og materielle anlægsaktiver gennemgås årligt for at afgøre, om der er indikation af værdiforringelse ud over det, som udtrykkes ved afskrivning.

Hvis dette er tilfældet, gennemføres en nedskrivningstest for at fastslå, om genindvindingsværdien er lavere end den regnskabsmæssige værdi. Hvis det er tilfældet nedskrives der til denne lavere genindvindingsværdi.

Genindvindingsværdien for aktivet opgøres som den højeste værdi af nettosalgsprisen og kapitalværdien.

Noter til årsregnskabet

17 Anvendt regnskabspraksis (fortsat)

Er det ikke muligt at fastsætte en genindvindingsværdi for det enkelte aktiv, vurderes aktiverne samlet i den mindste gruppe af aktiver, hvor der ved en samlet vurdering kan fastsættes en pålidelig genindvindingsværdi.

Kapitalandele i associerede virksomheder

Kapitalandele i associerede virksomheder indregnes og måles efter den indre værdis metode.

I balancen indregnes under posten "Kapitalandele i associerede virksomheder" den forholdsmæssige ejerandel af virksomhedernes regnskabsmæssige indre værdi opgjort med udgangspunkt i dagsværdien af de identificerbare nettoaktiver på anskaffelsestidspunktet.

Den samlede nettoopskrivning af kapitalandele i associerede virksomheder henlægges via overskudsdisponeringen til "Reserve for nettoopskrivning efter den indre værdis metode" under egenkapitalen. Reserven reduceres med udbytteudlodninger til moderselskabet og reguleres med andre egenkapitalbevægelser i de associerede virksomheder.

Associerede virksomheder med negativ regnskabsmæssig indre værdi indregnes til DKK 0. Hvis moderselskabet har en retslig eller en faktisk forpligtelse til at dække virksomhedens underbalance, indregnes en hensat forpligtelse hertil.

Varebeholdninger

Varebeholdninger (reservedele o.l.) måles til kostpris efter FIFO-metoden eller nettorealiseringsværdi, hvis denne er lavere.

Kostpris for reservedele omfatter købspris med tillæg af hjemtagelsesomkostninger.

Kostpris for fremstillede færdigvarer samt varer under fremstilling omfatter kostpris for råvarer, hjælpematerialer og direkte løn med tillæg af indirekte produktionsomkostninger. Indirekte produktionsomkostninger indeholder indirekte materialer og løn samt vedligeholdelse af og afskrivning på de i produktionsprocessen benyttede maskiner, fabriksbygninger og udstyr samt omkostninger til fabriksadministration og ledelse.

Tilgodehavender

Tilgodehavender måles i balancen til amortiseret kostpris eller en lavere nettorealiseringsværdi, hvilket normalt udgør nominal værdi med fradrag af nedskrivning til imødegåelse af tab.

Noter til årsregnskabet

17 Anvendt regnskabspraksis (fortsat)

Periodeafgrænsningsposter

Periodeafgrænsningsposter indregnet som aktiver omfatter afholdte forudbetalte omkostninger vedrørende efterfølgende regnskabsår. Periodeafgrænsningsposter måles til kostpris.

Værdipapirer og kapitalandele

Kapitalandele, som ikke er handlet på et aktivt marked, måles til kostpris. Kapitalandelene nedskrives til geninvindingsværdi, hvis denne er lavere end den regnskabsmæssige værdi.

Udskudte skatteaktiver og -forpligtelser

Udskudt skat måles efter den balanceorienterede gælds metode af midlertidige forskelle mellem regnskabsmæssig og skattemæssig værdi af aktiver og forpligtelser, opgjort på grundlag af den planlagte anvendelse af aktivet, henholdsvis afvikling af forpligtelsen.

Udskudte skatteaktiver måles til den værdi, hvortil aktivet forventes at kunne realiseres, enten ved udligning i skat af fremtidig indtjening eller ved modregning i udskudte skatteforpligtelser inden for samme juridiske skatteenhed.

Udskudt skat måles på grundlag af de skatteregler og skattesatser, der med balancedagens lovgivning vil være gældende, når den udskudte skat forventes udløst som aktuel skat. Ændring i udskudt skat, som følge af ændringer i skattesatser, indregnes i resultatopgørelsen eller i egenkapitalen, når den udskudte skat vedrører poster, der er indregnet i egenkapitalen.

Aktuelle skattetilgodehavender og -forpligtelser

Aktuelle skatteforpligtelser og tilgodehavende aktuel skat indregnes i balancen som beregnet skat af årets skattepligtige indkomst reguleret for skat af tidligere års skattepligtige indkomster samt for betalte acontoskatter. Tillæg og godtgørelse under acontoskatteordningen indregnes i resultatopgørelsen under finansielle poster.

Finansielle gældsforpligtelser

Gæld til realkreditinstitutter i form af gæld til Kommunekredit måles på tidspunktet for lånoptagelse til kostpris, der svarer til det modtagne provenu efter fradrag af afholdte transaktionsomkostninger. Efterfølgende måles prioritetsgæld til amortiseret kostpris. Dette betyder, at forskellen mellem provenuet ved lånoptagelsen og den nominelle værdi, der skal tilbagebetales, indregnes i resultatopgørelsen over låneperioden som en finansiell omkostning ved anvendelse af den effektive rentes metode.

Øvrige gældsforpligtelser måles til amortiseret kostpris, der i al væsentlighed svarer til nominel værdi.

Noter til årsregnskabet

17 Anvendt regnskabspraksis (fortsat)

Periodeafgrænsningsposter

Periodeafgrænsningsposter indregnet som en forpligtelse omfatter tilslutningsbidrag modtaget fra forbrugeren. Tilslutningsbidrag indtægtsføres som en del af nettoomsætningen på systematisk vis over restlevetiden for det anlæg, som det pågældende tilslutningsbidrag vedrører.

Herudover omfatter periodeafgrænsningsposter opkrævede henlæggelser vedrørende idrifttagne anlægsaktiver. Henlæggelserne indtægtsføres over nettoomsætningen i takt med afskrivningerne på den pågældende investering.

Pengestrømsopgørelse

Pengestrømsopgørelsen viser koncernens pengestrømme for året opdelt på drifts-, investerings- og finansieringsaktivitet, årets forskydning i likvider samt koncernens likvider ved årets begyndelse og slutning.

Pengestrøm fra driftsaktivitet

Pengestrøm fra driftsaktiviteten opgøres som årets resultat reguleret for ændring i driftskapitalen og ikke kontante resultatposter som af- og nedskrivninger og hensatte forpligtelser. Driftskapitalen omfatter omsætningsaktiver fratrukket kortfristede gældsforpligtelser eksklusive de poster, der indgår i likvider.

Pengestrøm fra investeringsaktivitet

Pengestrøm fra investeringsaktiviteten omfatter pengestrømme fra køb og salg af immaterielle, materielle og finansielle anlægsaktiver.

Pengestrøm fra finansieringsaktivitet

Pengestrøm fra finansieringsaktiviteten omfatter pengestrømme fra optagelse og tilbagebetaling af langfristede gældsforpligtelser samt ind- og udbetalinger til og fra selskabsdeltagerne.

Likvider

Likvide midler består af "Likvide beholdninger".

Pengestrømsopgørelsen kan ikke udledes alene af det offentliggjorte regnskabsmateriale.

Noter til årsregnskabet

17 Anvendt regnskabspraksis (fortsat)

Hoved- og nøgletal

Forklaring af nøgletal

Bruttomargin	$\frac{\text{Bruttofortjeneste} \times 100}{\text{Nettoomsætning}}$
Overskudsgrad	$\frac{\text{Resultat før finansielle poster} \times 100}{\text{Nettoomsætning}}$
Afkastningsgrad	$\frac{\text{Resultat før finansielle poster} \times 100}{\text{Samlede aktiver}}$
Soliditetsgrad	$\frac{\text{Egenkapital ultimo} \times 100}{\text{Samlede aktiver ultimo}}$
Forrentning af egenkapital	$\frac{\text{Ordinært resultat efter skat} \times 100}{\text{Gennemsnitlig egenkapital}}$

PENNEO

Underskrifterne i dette dokument er juridisk bindende. Dokumentet er underskrevet via Penneo™ sikker digital underskrift. Underskrivernes identiteter er blevet registreret, og informationerne er listet herunder.

“Med min underskrift bekræfter jeg indholdet og alle dataer i dette dokument.”

Jamil Nofal Cheheibar

Næstformand

På vegne af: Hillerød Forsyning Holding AS
Serienummer: PID:9208-2002-2-404063052305
IP: 84.238.xxx.xxx
2021-05-11 16:29:50Z

NEM ID 

Jakob Bring Truelsen

Bestyrelsesmedlem

På vegne af: Hillerød Forsyning Holding AS
Serienummer: PID:9208-2002-2-856621711892
IP: 93.161.xxx.xxx
2021-05-12 06:59:17Z

NEM ID 

Christian Engholm Jøneh

Bestyrelsesmedlem

På vegne af: Hillerød Forsyning Holding AS
Serienummer: PID:9208-2002-2-355838604081
IP: 193.106.xxx.xxx
2021-05-12 12:12:23Z

NEM ID 

Susanne Due Kristensen

Bestyrelsesmedlem

På vegne af: Hillerød Forsyning Holding AS
Serienummer: PID:9208-2002-2-159882558732
IP: 31.3.xxx.xxx
2021-05-12 12:47:41Z

NEM ID 

Klaus Markussen

Bestyrelsesformand

På vegne af: Hillerød Forsyning Holding AS
Serienummer: PID:9208-2002-2-785524867222
IP: 77.241.xxx.xxx
2021-05-12 20:28:33Z

NEM ID 

Dan Riise Andersen

Bestyrelsesmedlem

På vegne af: Hillerød Forsyning Holding AS
Serienummer: PID:9208-2002-2-773944891543
IP: 31.3.xxx.xxx
2021-05-13 04:41:33Z

NEM ID 

Carsten Werner Hansen

Direktør

På vegne af: Hillerød Forsyning Holding AS
Serienummer: PID:9208-2002-2-311699712390
IP: 37.96.xxx.xxx
2021-05-14 04:50:22Z

NEM ID 

Henning Gade

Bestyrelsesmedlem

På vegne af: Hillerød Forsyning Holding AS
Serienummer: PID:9208-2002-2-891170402879
IP: 213.237.xxx.xxx
2021-05-14 06:26:12Z

NEM ID 

Penneo dokumentnøgle: PQSOZ-ZAQZA-XYFKM-NWTF1-V9ZV-BK1MB

Dette dokument er underskrevet digitalt via **Penneo.com**. Signeringsbeviserne i dokumentet er sikret og valideret ved anvendelse af den matematiske hashværdi af det originale dokument. Dokumentet er låst for ændringer og tidsstempelt med et certifikat fra en betroet tredjepart. Alle kryptografiske signeringsbeviser er indlejret i denne PDF, i tilfælde af de skal anvendes til validering i fremtiden.

Sådan kan du sikre, at dokumentet er originalt

Dette dokument er beskyttet med et Adobe CDS certifikat. Når du åbner dokumentet

i Adobe Reader, kan du se, at dokumentet er certificeret af **Penneo e-signature service** <penneo@penneo.com>. Dette er din garanti for, at indholdet af dokumentet er uændret.

Du har mulighed for at efterprøve de kryptografiske signeringsbeviser indlejret i dokumentet ved at anvende Penneos validator på følgende websted: <https://penneo.com/validate>

PENNEO

Underskrifterne i dette dokument er juridisk bindende. Dokumentet er underskrevet via Penneo™ sikker digital underskrift. Underskrivernes identiteter er blevet registreret, og informationerne er listet herunder.

"Med min underskrift bekræfter jeg indholdet og alle datoer i dette dokument."

Stig Jørgen Hansen

Bestyrelsesmedlem

På vegne af: Hillerød Forsyning Holding AS

Serienummer: PID:9208-2002-2-321457931844

IP: 213.237.xxx.xxx

2021-05-15 14:42:53Z

NEM ID 

Tue Tortzen

Bestyrelsesmedlem

På vegne af: Hillerød Forsyning Holding AS

Serienummer: PID:9208-2002-2-373972015622

IP: 80.62.xxx.xxx

2021-05-16 19:48:56Z

NEM ID 

Thomas Riis

Statsautoriseret revisor

På vegne af: PricewaterhouseCoopers Statsautoriseret...

Serienummer: CVR:33771231-RID:14416973

IP: 208.127.xxx.xxx

2021-05-17 06:35:43Z

NEM ID 

Claus Dalager

Statsautoriseret revisor

På vegne af: PricewaterhouseCoopers Statsautoriseret...

Serienummer: CVR:33771231-RID:96633080

IP: 208.127.xxx.xxx

2021-05-17 06:36:14Z

NEM ID 

Penneo dokumentnøgle: PQSOZ-ZAQZA-XYFKM-NWTF1-W3ZV-BK1MB

Dette dokument er underskrevet digitalt via **Penneo.com**. Signeringsbeviserne i dokumentet er sikret og valideret ved anvendelse af den matematiske hashværdi af det originale dokument. Dokumentet er låst for ændringer og tidsstempelt med et certifikat fra en betroet tredjepart. Alle kryptografiske signeringsbeviser er indlejret i denne PDF, i tilfælde af de skal anvendes til validering i fremtiden.

Sådan kan du sikre, at dokumentet er originalt

Dette dokument er beskyttet med et Adobe CDS certifikat. Når du åbner dokumentet

i Adobe Reader, kan du se, at dokumentet er certificeret af **Penneo e-signature service** <penneo@penneo.com>. Dette er din garanti for, at indholdet af dokumentet er uændret.

Du har mulighed for at efterprøve de kryptografiske signeringsbeviser indlejret i dokumentet ved at anvende Penneos validator på følgende websted: <https://penneo.com/validate>