



Dagsorden

Bestyrelsesmøde i Hillerød Varme A/S

Dato: 12. maj 2020 kl. 11:30
Sted: Klima- og Miljøcentret, Solrødgårds Alle 6, 3400 Hillerød
Udsendelsesdato: 5. maj 2020
Møde nr.: 2/2020
Deltagere: Klaus Markussen (formand), Jamil Cheheibar (næstformand),
Susanne Due Kristensen, Tue Tortzen, Dan Riise, Jakob Bring
Truelsen
Afbud: /

Sagsoversigt:

1.	Meddelelser fra formanden	2
2.	Forelæggelse af bestyrelsesprotokol fra sidste møde	2
3.	Revisionsrapport - tavshedspligten ej fraveget.....	2
4.	Redegørelse fra direktionen.....	2
	4.1) Strategiopfølgning - Handleplan energiområdet.....	2
	4.2) Oversigt over de beslutninger bestyrelsen har taget i forbindelse med strategien for 2019-2028	2
	4.3) Kompetenceprofil for bestyrelserne i Hillerød Forsyning.....	2
	4.4) Beslutninger i Hillerød Forsynings bestyrelse de næste 1½ år	3
	4.5) Bestyrelsens årshjul	3
	4.6) Redegørelse for håndtering af Coronavirus i Hillerød Forsyning	3
	4.7) Kapitaliseringsstrategi.....	3
	4.8) Status på projekter i forbindelse med etablering af Favrholt	3
	4.9) Forgasning af kildesorteret bioaffald	4
	4.10) Henvendelse til Klima- og Energiministeren, samt Energi- og Klimaordførerne, angående geotermisk varme	4
5.	Årsrapport 2019	4
6.	Budgetopfølgning pr. 31. marts 2020	5
7.	Anlægs- og investeringsplan 2020.....	5
8.	Valg af revisor - tavshedspligten ej fraveget.....	5
9.	Revidering af; Almindelige bestemmelser for varmelevering samt Tekniske bestemmelser for fjernvarmelevering for selskabet Hillerød Varme A/S.....	5
10.	Eventuelt - tavshedspligten ej fraveget.....	6
11.	Fravigelse af tavshedspligt	6
12.	Næste møde.....	6

1. Meddelelser fra formanden

Eventuelle meddelelser fra bestyrelsesformanden

2. Forelæggelse af bestyrelsesprotokol fra sidste møde

Bestyrelsesprotokol fra sidste bestyrelsesmøde til godkendelse og underskrift

Sagsfremstilling

Bestyrelsesprotokol for det ordinære bestyrelsesmøde den 18. februar 2020 fremlægges til godkendelse og underskrift.

3. Revisionsrapport - tavshedspligten ej fraveget

4. Redegørelse fra direktionen

Sagsresuméer af redegørelse fra direktionen om selskabets overordnede virksomhed i den forløbne periode

4.1) Strategiopfølgning - Handleplan energiområdet

På bestyrelsesmødet den 1. oktober 2019 blev strategien for energiområdet 2019-2028 godkendt af bestyrelsen.

På bestyrelsesmødet den 18. februar 2020 blev områdets handleplan fremlagt. Opfølgning sker på baggrund af denne.

4.2) Oversigt over de beslutninger bestyrelsen har taget i forbindelse med strategien for 2019-2028

Bilaget indeholder en log over de beslutninger, bestyrelsen har taget i forbindelse med den nuværende strategi for forsyningsområdet.

Loggen vil blive opdateret løbende.

Bilag

[4.2.1: Oversigt over de beslutninger bestyrelsen har taget i forbindelse med strategien for energiområdet 2019-2028](#)

4.3) Kompetenceprofil for bestyrelserne i Hillerød Forsyning - tavshedspligten ej fraveget

Bestyrelsesmøde i Hillerød Varme A/S 12-05-2020

4.4) Beslutninger i Hillerød Forsynings bestyrelse de næste 1½ år

Hillerød Forsyning står overfor godkendelse og igangsættelse af en række anlægsprojekter, der har stor betydning for indfrielse af miljømålsætninger og for den grønne omstilling.

Projekterne forelægges bestyrelsen i en ikke prioriteret rækkefølge.

4.5) Bestyrelsens årshjul

Det overordnede årshjul er udarbejdet på baggrund af en beslutning på bestyrelsesmødet den 12. februar 2020.

Bilag

[4.5.1: Bestyrelsens årshjul](#)

4.6) Redegørelse for håndtering af Coronavirus i Hillerød Forsyning

I perioden fra den 2. marts 2020 indtil nu er der i Hillerød Forsyning taget mange forholdsregler og igangsat rigtig mange tiltag i forbindelse med håndteringen af Coronavirus.

Hillerød Forsyning har udvist rettidig omhu og passet bedst muligt på alle medarbejdere.

Bilag

[4.6.1: Redegørelse for håndtering af Coronavirus i Hillerød Forsyning](#)

4.7) Kapitaliseringsstrategi

Der har været dialog med Hillerød Kommune om Hillerød Forsynings kapitaliseringsstrategi. Der er behov for yderligere dialog med Hillerød Kommune, før den kan forelægges generalforsamlingen.

Kapitaliseringsstrategien forventes således forelagt en ekstraordinær generalforsamling i efteråret 2020.

4.8) Status på projekter i forbindelse med etablering af Favrholt

For de fleste projekter i Favrholt, med undtagelse af de i bilaget nævnte, gælder, at planlægningsprocessen hos kommune og byggemodnere er gået lidt i stå på grund af afgørelsen fra Naturklagenævnet om § 3-områder.

Flere store projekter og mulige købere til stormatrikler er i en indledende fase, og Hillerød Forsyning tager i samarbejde med Hillerød Kommune kontakt til disse, når det bliver lidt mere konkret.

Bilaget indeholder en kort gennemgang af de projekter, Hillerød Forsyning er involveret i.

Bilag

[4.8.1: Status på projekter i forbindelse med etablering af Favrholt](#)

[4.8.2: Bilag 1: Alternativt tracé foreslået af Hillerød Kommune](#)

[4.8.3: Bilag 2: Tracé foreslået af Hillerød Forsyning](#)



4.9) Forgasning af kildesorteret bioaffald

Muligheden for produktion af biogas på Solrødgård er undersøgt, men business casen er på nuværende tidspunkt ikke positiv.

Der arbejdes på nuværende tidspunkt ikke videre med forgasning af kildesorteret bioaffald, men udviklingen på området følges fortsat.

Bilag

[4.9.1: Forgasning af kildesorteret bioaffald](#)

[4.9.2: Bilag 1 - Biogasproduktion på Solrødgård – status for undersøgelse](#)

[4.9.3: Bilag 2 – Biogas fra spildevandsslam, høringsvar](#)

4.10) Henvendelse til Klima- og Energiministeren, samt Energi- og Klimaordførerne, angående geotermisk varme

Geotermisk varme forventes at blive en af fjernvarmens fremtidige store og gode vedvarende energiformer og Hillerød Forsyning har tidligt været i gang med at se på mulighederne – både gennem forundersøgelser og ved at ansøge om retten til at foretage faktiske undersøgelser.

Rammevilkårene på området er ikke optimale, og tilbage i Q4 2018 afleverede Hillerød Forsyning retten til efterforskning og boring tilbage til staten.

Hillerød Forsyning har den 26. marts 2020 fremsendt brev til Klima- og energiminister Dan Jørgensen underskrevet af bestyrelsesformanden. Brevet blev tillige sendt til energi- og klimaordførerne og formålet var at lægge pres på det politiske system i forhold til rammevilkår og forvaltningen af tildelingen af licenser.

Det har bl.a. være medvirkende til, at Dansk Fjernvarme er kommet med i en følge-/arbejdsgruppe, som skal være med til at se på rammevilkår for geotermisk varme. Hillerød Forsyning kommer til at være en del af denne gruppe, under Dansk Fjernvarme.

Bilag

[4.10.1: Henvendelse til Klima- og Energiministeren, samt Energi- og Klimaordførerne, angående geotermisk varme](#)

[4.10.2: Brev til Dan Jørgensen](#)

Indstilling

Formanden og direktøren indstiller, at bestyrelsen tager redegørelsen til efterretning.

5. Årsrapport 2019

Godkendelse og anbefaling af generalforsamlingens godkendelse af årsrapport 2019

Sagsresumé

Der fremlægges årsrapport pr. 31. december 2019 for Hillerød Varme A/S.

Indstilling

Formanden og direktøren indstiller, at bestyrelsen

- godkender den fremlagte årsrapport for 2019
- indstiller til generalforsamlingen at godkende årsrapport for 2019.



6. Budgetopfølgning pr. 31. marts 2020

Godkendelse af budgetopfølgning for seneste kvartal

Sagsresumé

Budgetopfølgningen for 1. kvartal viser at driften er realiseret over budget.

Indstilling

Formanden og direktøren indstiller, at bestyrelsen godkender budgetopfølgningen pr. 31. marts 2020.

7. Anlægs- og investeringsplan 2020

Status på og/eller godkendelse af ændringer til godkendt anlægs- og investeringsplan

Sagsresumé

Alle anlægsprojekter, med undtagelse af nedenfor nævnte, følger tidsplan og budget.

Forslag til ændringer

3500300 Renovering af varmecentraler 2020

Anmodning om forhøjelse af rammebudgettet sker som følge af et miljøkrav, som efter budgetlægningen er blevet pålagt Elmegård Varmecentralen.

Indstilling

Formanden og direktøren indstiller, at bestyrelsen tager orienteringen til efterretning og godkender ændringerne til anlægs- og investeringsplanen for 2020.

8. Valg af revisor - tavshedspligten ej fraveget

9. Revidering af; Almindelige bestemmelser for varmelevering samt Tekniske bestemmelser for fjernvarmelevering for selskabet Hillerød Varme A/S

Beslutningspunkt til fremlæggelse for bestyrelsen

Sagsresumé

Grundet den nye strategi for Energiområdet, og de heraf afledte handleplaner og ambitiøse mål om grøn omstilling, kræves tilpasning af kundeforholdet for de ca. 7.400 kunder og mange flere forbrugere med hvem der indgås individuelle kontrakter med tilhørende rammevilkår.

En arbejdsgruppe i Hillerød Forsyning har det sidste års tid, på vegne af Hillerød Varme A/S, arbejdet med opdatering af ramme- og kontraktforholdene mellem selskabet og dets kunder og har udarbejdet udkast til reviderede leveringsbestemmelser og tekniske bestemmelser. Deres udkast er tidssvarende og ændret til en form og struktur, som understøtter den ambitiøse grønne omstilling.

Planen er at implementere de nye bestemmelser inden udgangen af 2020.

Bilag

- [9.1.1: Revidering af; Almindelige bestemmelser for varmelevering samt Tekniske bestemmelser for fjernvarmelevering for selskabet Hillerød Varme A/S](#)
- [9.1.2: Udkast til reviderede Almindelige bestemmelser for levering af varme, Hillerød Varme A/S](#)
- [9.1.3: Gældende Almindelige bestemmelser for fjernvarmelevering fra Hillerød Varme A/S](#)
- [9.1.4: Udkast til reviderede Tekniske bestemmelser for varmelevering fra Hillerød Varme A/S](#)
- [9.1.5: Gældende Tekniske bestemmelser ofr fjernvarmelevering](#)

Indstilling

Formanden og direktøren indstiller, at bestyrelsen tager Tekniske bestemmelser for varmelevering til efterretning og godkender

- Udkast til Reviderede Almindelige bestemmelser for levering af varme, Hillerød Varme A/S.

10. Eventuelt - tavshedspligten ej fraveget

11. Fravigelse af tavshedspligt

Bestyrelsen beslutter for hvilke dagsordenspunkter tavshedspligten fraviges

12. Næste møde

Tidspunkt for næste bestyrelsesmøde jf. godkendt mødeplan

Næste ordinære bestyrelsesmøde afholdes den 29. september 2020 kl. 11:30.

Redegørelsespunkt

til bestyrelsesmøde den 12. maj 2020

i selskabet/selskaberne Varme, Kraftvarme, Fjernkøl

Oversigt over de beslutninger bestyrelsen har taget i forbindelse med strategien for energiområdet 2019-2028

Nedenfor følger de beslutninger, bestyrelsen har taget i forbindelse med den nuværende strategi.

Dato for beslutning	Tekst	Evt. bemærkning
18. februar 2020	Som opfølgning på strategien er udarbejdet en handleplan med de vigtigste aktiviteter og målepunkter – denne godkendes af bestyrelsen	
1. oktober 2019	Strategien for energiområdet 2019-2028 godkendes af bestyrelsen	



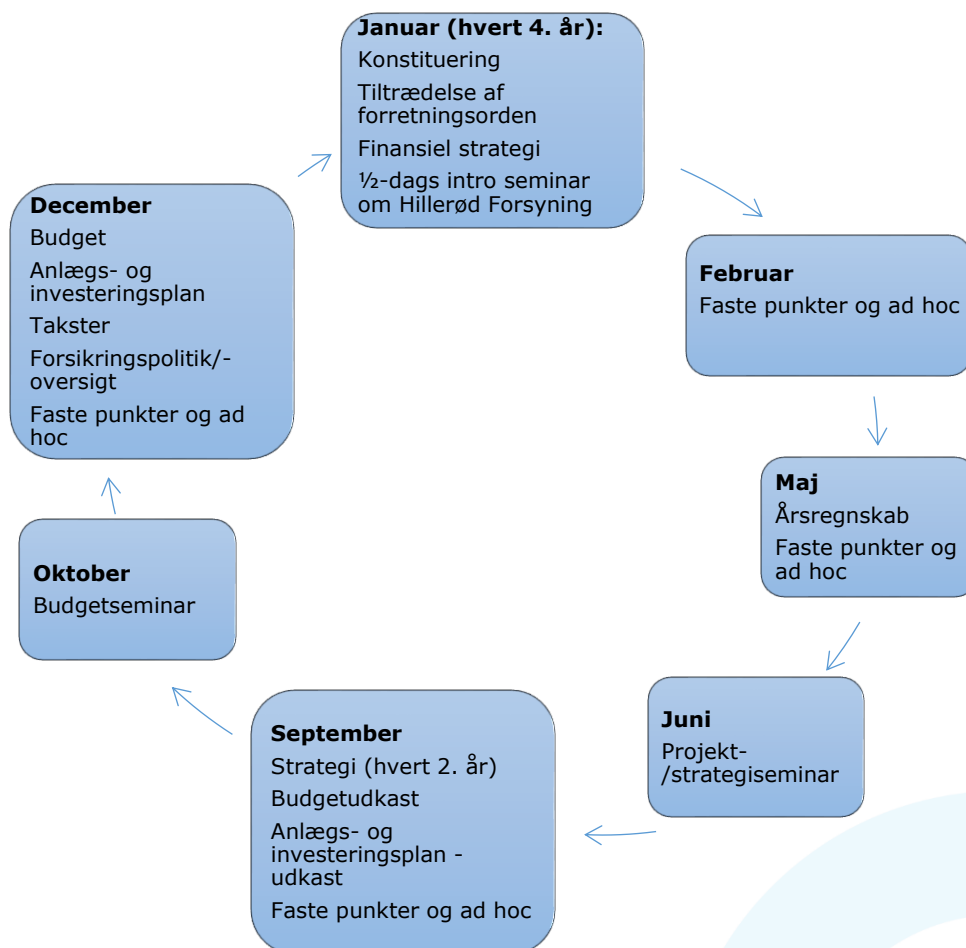
Redegørelsespunkt

til bestyrelsesmøde den 12. maj 2020

i selskabet/selskaberne Alle

Bestyrelsens årshjul

På bestyrelsesmødet den 12. februar 2020 blev det besluttet, at der skulle udarbejdes et overordnet årshjul for bestyrelsen.



Redegørelsespunkt

til bestyrelsesmøde den 12-05-2020

i selskabet/selskaberne Alle

Redegørelse for håndtering af Coronavirus i Hillerød Forsyning

I Hillerød Forsyning har vi gjort, hvad vi kan for at udvise rettidig omhu og passe mest muligt på vores medarbejdere, samtidig med, at vi har opretholdt drift og administrationsfunktioner, hvor det har været muligt.

Vi har igangsat følgende tiltag:

Den 2. marts

Vi udsender mail til alle medarbejdere med besked om øget håndhygiejne, vi opsætter ekstra håndsprit samt posters med råd om øget håndhygiejne.

Den 5. marts

To medarbejdere bliver sendt hjem, da de har været i kontakt med personer, som potentiel kunne være smittet med Coronavirus.

Den 9. marts

Vi udsender mail med retningslinjer til alle medarbejdere – hvis man har været i lande med smittefare eller været i kontakt med potentielt smittede personer, må man ikke møde på arbejde, men skal tage kontakt til nærmeste leder. Alle ledere skal melde ind til HR, hvis en medarbejder er syg eller sendes hjem.

Den 11. marts

Vi informerer om, at vi har valgt at udsætte borgermøde.

Den 12. marts

Vi informerer alle medarbejdere om, at al administrativt personale skal arbejde hjemmefra frem til den 30. marts, alle interne og eksterne rundvisninger aflyses.

Driften fortsætter, men følger de beredskabsplaner, der er lavet for områderne. Medarbejderne fra varme bliver på værkerne. Vand og spildevand møder ind på KMC, kantinen vil fortsat være åben, men med restriktioner, borde adskilles og kun hver anden plads må benyttes. Kundeservice lukker ned, ingen personlig kontakt, telefonerne lukkes, mails besvares. Alle akutte henvendelser besvares via hovednummeret.

Beredskabsplaner iværksættes (Hillerød Kommune informeres om følgende):

Energiområdet (elproduktion og fjernvarme produktion og distribution) kører i normal drift, dog med væsentlige ændringer i mødested og jobfunktioner. Af sikkerhedsmæssige årsager og for at mindske risikoen, er driften delt op i 5 hold med forskellige mødested for at minimere den fysiske kontakt. 2 produktionshold er skabt med hver deres leder, ligeledes er der skabt 2 hold på ledningsnettet. Disse holdes alle fysisk adskilt ved at skulle møde op på forskellige adresser. Herudover er administrativt mandskab så vidt muligt sendt hjem med hjemmearbejde. Reserveberedskab er sat ind i forhold til vagtordninger, så hvis en eller begge, som går vagt, bliver syg eller kommer i karantæne er der reservevagter, som kan sikre driften.

Vagt: Der besvares vagtopkald på normalvis.

Affaldsindsamling kører i normal drift. Skulle der indtræffe sygdom blandt vores skraldemænd, er der lavet en beredskabsplan for dette. Vi starter med at stoppe indsamlingen af de tørre fraktioner (pap, papir, plast og metal). Vi fastholder indsamling af bio- og restaffald.

Bliver der yderligere mandefald, vil det være muligt at bruge sorte plastsække til restaffald, og hvis der er behov, opsættes store containere på centrale steder i Hillerød By. Information om ovenstående vil løbende blive opdateret via vores Facebook og hjemmeside.

Genbrugsstationen har normal åbningstid.

Genbrugshuset - Forsyn dig - er lukket.

Bemanding er opdelt i to hold, som ikke møder hinanden.

Vandområdet kører i normal drift. Af sikkerhedsmæssige årsager og for at mindske risikoen er driften delt op i flere hold for at minimere den fysiske kontakt.

Vandforsyning: Vores vandværksfolk overvåger vandforsyningen hjemmefra, og kører direkte ud på tilsyn og driftsopgaver. Dette for at minimere den fysiske kontakt.

Spildevandsforsyning: Spildevandsforsyningen driftes på normal vis, dog med den undtagelse, at medarbejderne udfører opgaver enkeltvis, for at minimere den fysiske kontakt.

Vagt: Der besvares vagtopkald på normal vis.

Akutliste: Liste med telefonnumre på alle direktører og driftsledere

Den 16. marts

Vi udsender mail til alle medarbejdere med information om nødpasning af børn, hvis forældre udfører kritiske jobs.

Vi udsender mail til alle medarbejdere i Spildevand med link til DANVA-artikel "Viden om vand og Corona".

Den 18. marts

Vi udsender mail til alle medarbejdere med besked om, at kantinen lukkes helt, kun medarbejdere fra spildevand klæder om på KMC, medarbejdere fra vand og affald klæder om hjemmefra, spildevands omklædningsrum rengøres hver morgen, skraldebilerne parkeres på HKV, men skraldemændene har ikke adgang til kantine eller omklædning.

Udsendelse af rykkere fra kundeservice udskydes.

Den 19. marts

Genbrugspladsen lukkes for private kunder.

Den 23. marts

Vi udsender mail til alle medarbejdere med besked om, at alle skal afholde deres planlagte ferie og så vidt muligt også al restferie.

Den 25. marts

Vi indrykker en annonce i Hillerød Posten, hvor vi beder alle om at pakke deres affald omhyggeligt ind, så vores skraldemænd ikke bliver smittet med Corona.

Vi udsender mail til alle medarbejdere med besked om, at alle vores tiltag forlænges frem til den 13. april 2020. Det vil sige, at KMC administrationen fortsætter med at arbejde hjemmefra, og driften fortsætter i henhold til de beredskaber, der er indført for de forskellige områder. Vi opfordrer endnu engang til, at alle sørger for at få afholdt så meget ferie og flex som muligt. Dette for at undgå, at der opbygges store pukler af ferie/afspadsning, da der vil blive brug for alle mand, når vi atter er tilbage i normal drift.

Den 29. marts

Vi informerer om, at vi den 31. marts 2020 genåbner genbrugsstationen for private kunder. Åbningen bliver under hensyntagen til alle de nødvendige forholdsregler, som skal til for at forhindre smittespredning. Det betyder konkret, at der først blev åbnet for 10 samtidige biler, senere 15 og nu 20 samtidige biler. Der bliver ikke åbnet for den ubemandede genbrugsstation, idet vi ikke kan sikre sikkerheden.

Den 7. april

Vi udsender mail til alle medarbejdere om, at vi fortsætter med de tiltag, som vi har lavet indtil nu. Vi håber på en genåbning efter den 10. maj.



Redegørelsespunkt

til bestyrelsesmøde den 12. maj 2020

i selskabet/selskaberne Holding, Vand, Spildevand, Varme, Kraftvarme

Status på projekter i forbindelse med etablering af Favrholt

Status på de fleste projekter i Favrholt, med undtagelse af de nedenfor nævnte, er, at planlægningsprocessen hos kommune og byggemodnere er gået lidt i stå på grund af afgørelsen fra Naturklagenævnet om § 3-områder (søer og moseområder). Hillerød Forsyning er vidende om, at flere store projekter og mulige købere til stormatrikler er i en meget indledende fase, men tager i samarbejde med Hillerød Kommune kontakt til disse, når det bliver lidt mere konkret.

*Projekter for flere forsyningsarter**Smørkildedefingeren*

Der er tidligere informeret om følgende: Hillerød Forsyning har i det vestlige vejkryds ved Overdrevsvejen lagt ledninger ind til stamvejen i Smørkildedefingeren. Der er her investeret ca. 10-12 mio. kr. i anlægsinvestering og alene "hammerhovedet" (en kort tværgående strækning af ledninger) i stamvejen har kostet ca. 2 mio. kr. på grund af vanskelige grundvandsforhold.

Hillerød Kommune har på baggrund af klageafgørelsen valgt at parallelforskyde stamvejen mod nord og forlænge den allerede etablerede strækning fra Overdrevsvejen til stamvejen i et tracé, der slår en blød bue mod nordøst.

Det er på styregruppemøde med Hillerød Kommune i februar 2020 aftalt, at det øst-vest gående stykke (hammerhovedet) flyttes mod nord, men at ledningerne ikke lægges om. Det medfører, at en allerede etableret mindre strækning mellem Overdrevsvejen og stamvejen vil være placeret på privat matrikel og skal deklareres. Der vil i det deklarerede tracé være mulighed for etablering af p-pladser, men ikke plantning af træer.

Meromkostningen ved at flytte "hammerhovedet" og forlænge ledninger udgør ca. 5 mio. kr. for alle forsyningsarter under et.

Det er endvidere aftalt, at energiledninger (fjernvarme og fjernkøl) i stamvejen på sigt etableres i henholdsvis fortov og cykelsti, men tidligst når Hillerød Forsyning har en kunde, der har indgået aftale om at aftage varme/køl. Dette princip vil blive fulgt i hele Favrholt.

Energi projekter

Hillerød Kommune har i forbindelse med udarbejdelse af lokalplan for den kommende Favrholt Station fremsendt et nyt alternativt forslag til linjeføring af vejen med tilhørende pendlerparkeringsplads, bilag 1.

Forslaget er udarbejdet af et hurtigt arbejdende udvalg i Hillerød Kommune og Hillerød Forsyning og betyder, at den endelige placering af den nye Energitræde bliver i synergi med den nye linjeføring.

I forslaget til arbejdsgruppen er der taget hensyn til, at Hillerød Kommune på et senere tidspunkt kan etablere en adgangsvej til Hestehavefingeren, primært på egen matrikel langs Lokaltogs matrikel. Hillerød Forsynings forslag fremgår af bilag 2.

Spildevand

Hillerød Kommune har i samme forbindelse indledt dialog med Lokaltog og Banedanmark om at håndtere overfladevand fra de kommende perroner.

Hillerød Kommune har i starten af marts 2020 meddelt, at det stort set færdigprojekterede regnvandsbassin, der er beregnet til at håndtere overfladevand fra Hillerød Kommunes p-plads på Stationsforpladsen, nu bliver udvidet med vand fra selve stationsområdet (Lokaltog og Banedanmark) og som følge deraf skal ejes af Hillerød Spildevand A/S.

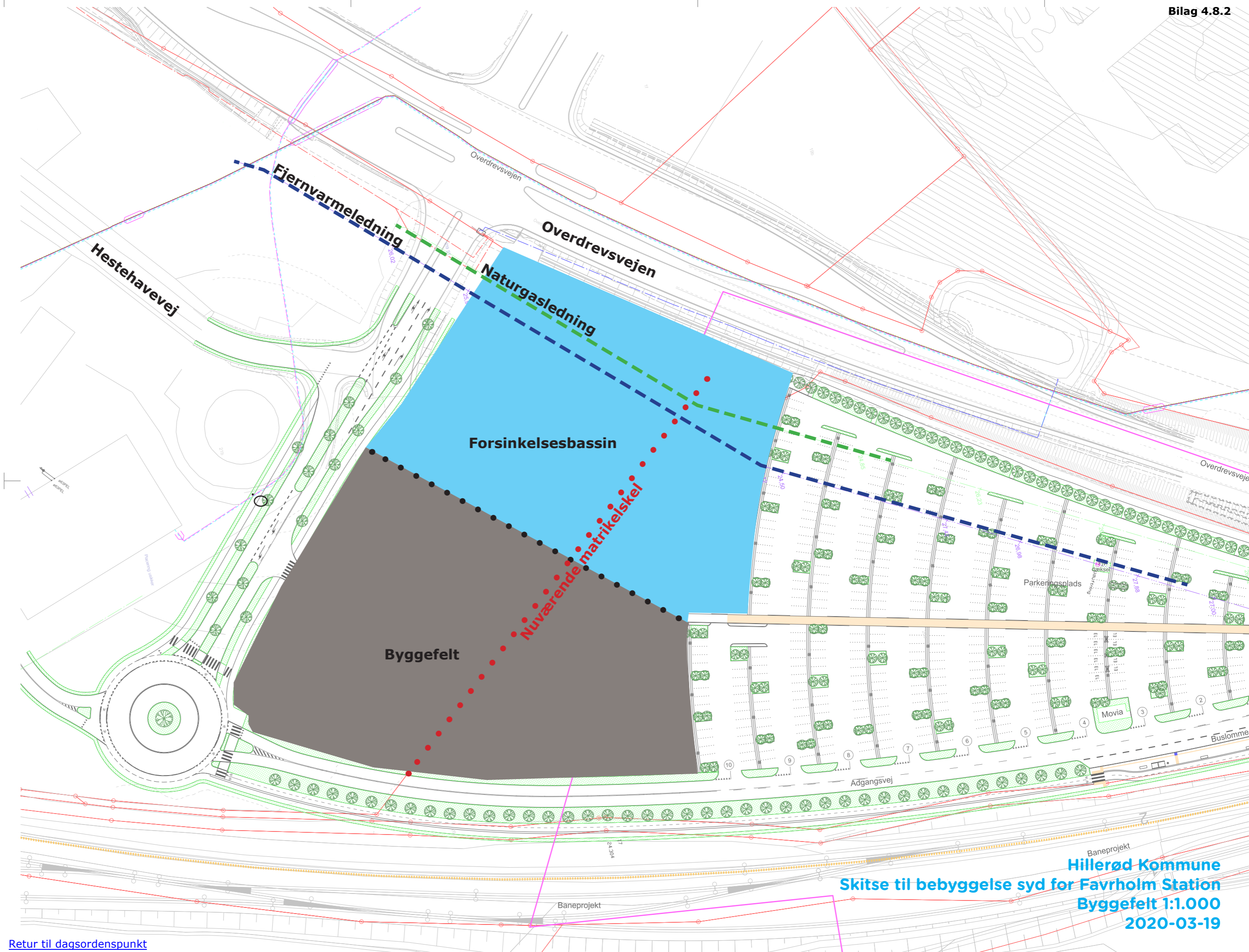
Hillerød Spildevand A/S mener dels, at dette bringes på bane meget sent i processen, dels er selve p-pladsen mod sund fornuft ikke er projekteret til at håndtere overfladevandet. P-pladsen er lavet stort set 100 % vandtæt og alt overfladevand bortledes til et pladskrævende jordbassin placeret ved siden af P-pladsen.

Hillerød Forsyning har overfor Hillerød Kommune indikeret, at det nye forslag kun kan støttes, hvis Hillerød Forsyning holdes skadesløs.

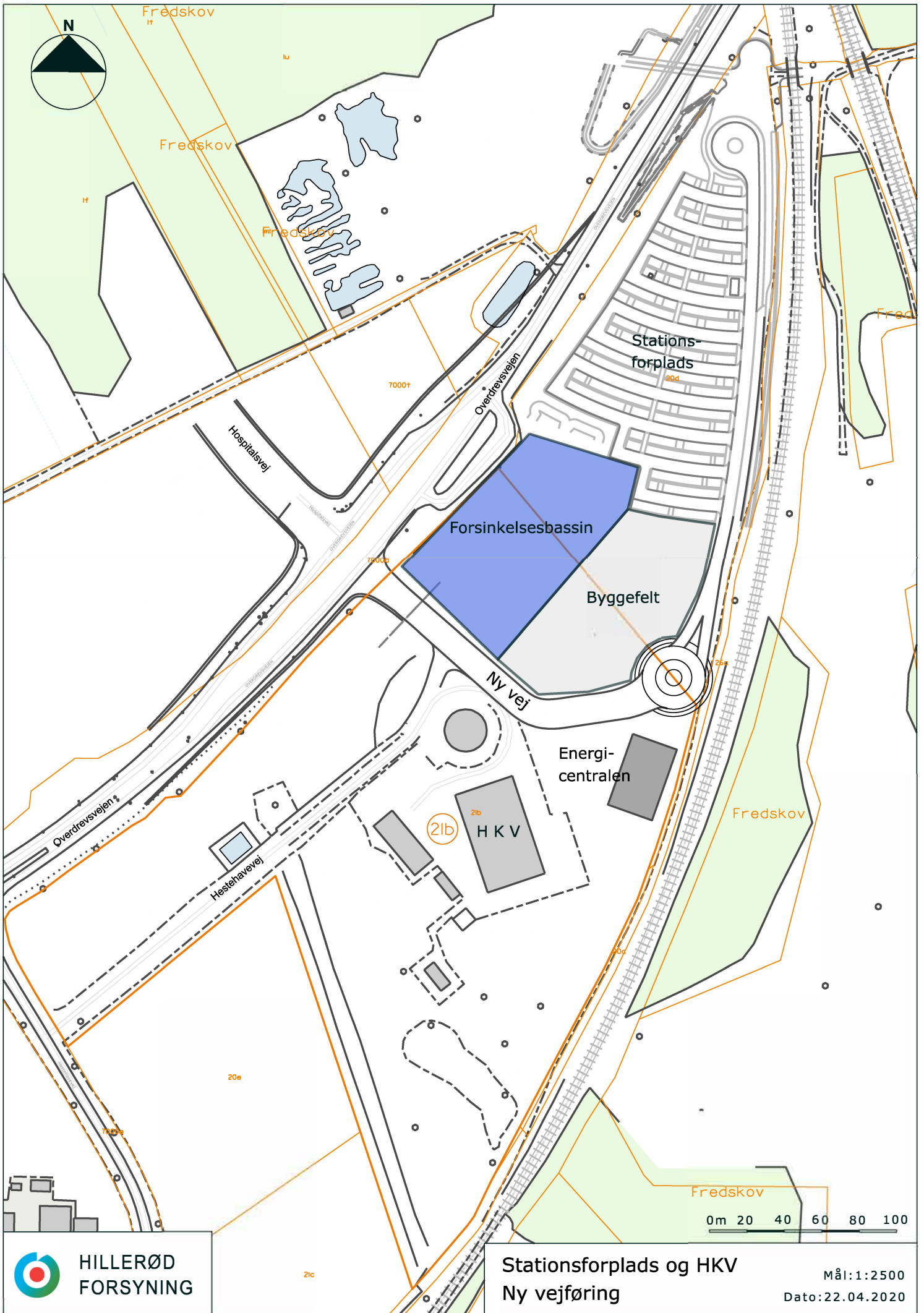
Der er ikke aftalt erstatning for det areal, Hillerød Kommune skal bruge til forbindelsesvejen til Stationsforpladsen. Hillerød Forsyning har foreslået to mulige afregningsmetoder:

1. Baseret på kvadratmeterpris for det første kommercielt handlede areal
2. Et mageskifte, så Hillerød Forsyning har samme areal før og efter etablering af vej.





Hillerød Kommune
 Skitse til bebyggelse syd for Favrholm Station
 Byggefelt 1:1.000
 2020-03-19



Redegørelsespunkt

til bestyrelsesmøde den 12. maj 2020

i selskabet/selskaberne Affald, Varme, Holding

Forgasning af kildesorteret bioaffald

På baggrund af vedlagte bilag er der på nuværende tidspunkt ikke en positiv business case.

Det betyder, at vi tager notatet til efterretning og konkluderer, at vi i øjeblikket ikke arbejder videre med forgasning af kildesorteret bioaffald.

Udviklingen på området følges løbende og vi forsøger via DANVA og Dansk Energi at påvirke den politisk proces for at ændre politikken for tilskud og afgifter, således at økonomien bliver positiv.



Redegørelsespunkt

til bestyrelsesmøde den 12. maj 2020

i selskabet/selskaberne Affald, Varme, Holding

Biogasproduktion på Solrødgård – status for undersøgelse

I øjeblikket transporteres KOD til Sønderjylland med henblik på biogasproduktion. Lokal produktion af biogas på lokalt indsamlet KOD, vil således give en miljøgevinst til kommunen, og være en god aktivitet for en forsyning. Hvis den producerede biogas renses og pumpes ind i naturgasnettet, kan den årlige produktion gemmes og bruges om vinteren. På den måde kan gassen bidrage til at løse et vanskeligt problem ved omstillingen af varmeproduktion til 100 % grøn produktion. Problemet er, at på de kolde vinterdage skal der bruges en meget høj varmekapacitet. Det vil være meget dyrt at etablere VE-anlæg med tilstrækkelig kapacitet til, at der ikke skal suppleres med naturgas. Men biogassen kan bruges i de allerede eksisterende gaskedler, så det ikke er nødvendigt at forøge kapaciteten, men blot at tilvejebringe en tilstrækkelig mængde "bionaturgas".

Forgasningspotentiale på Solrødgård

Følgende kilder kunne komme på tale i forbindelse med produktion af biogas på Solrødgård:

- Hillerød Spildevand A/S
- Kildesorteret Organisk Dagrenovation (KOD) fra Hillerød
- Kildesorteret Organisk Dagrenovation fra Halsnæs
- Kildesorteret Organisk Dagrenovation fra Helsingør/Fredensborg
- Fujifilm Diosynth Biotechnologies (Fujifilm)
- Novo Nordisk A/S (Novo)
- Nyt Hospital Nordsjælland (NHN)

Krüger har udarbejdet en rapport om potentialet for biogasproduktion ved Solrødgård. Rapporten opererer med råvarer fra spildevandet i Hillerød, efter en forventet stigning til 100.000 PE, og KOD fra henholdsvis Hillerød og Halsnæs kommuner. I tabellen nedenfor ses tal for biogaspotentialet fra de forskellige kilder. Tabellen indeholder KOD fra Hillerød og Halsnæs kommuner efter KOD-indsamlingen er fuldt indfaset.

Potentiel biogasproduktion (60 % CH ₄)							Gas til evt. opgradering	
Kilde til biogas	Potentiel biogasproduktion			Varmeprod. MWh/år	"Svind"*		Biogas m ³	Ngasækvi- valent m ³
	m ³ /h	m ³ /år	MWh/år		pct.	MWh		
Spildevand 100.000 PE	112	896.000	5.914	3.220	39%	2.336	542.088	325.253
KOD Hillerød	57	456.000	3.010	2.560	5%	165	430.976	258.586
Hillerød alene	169	1.352.000	8.923	5.780	28%	2.501	973.064	583.838
KOD Halsnæs	36	288.000	1.901	1.540	10%	190	259.259	155.556
I alt	205	1.640.000	10.824	7.320	25%	2.691	1.232.323	739.394

*Svind (til opvarmning af proces?) er beregnet ud fra varmeproduktionen v. forudsat virkningsgrad på 0,9.



Krüger skønner, at summen af de tre kilder kan resultere i en produktion på ca. 1,6 mio. m³ biogas. Øjensynlig forsvinder ca. 25 % af gassen i processen, formentligt til at holde processen varm med. Tilbage til opgradering bliver godt 1,2 mio. m³ biogas, som svarer til omkring 740.000 Nm³ naturgas.

Helsingør og Fredensborg kommuner er til sammen ca. 25 % større end Hillerød og Halsnæs kommuner. Vi antager, at der ligeledes kan indsamles 25 % mere KOD dér, og at KOD fra disse to kommuner kunne øge potentialet for biogasopgradering med ca. 500.000 Nm³ naturgas.

Der ud til at være et potentiale for biogasproduktion ved Solrødgård på ca. 1,2 mio. Nm³ naturgasækvivalent. Det vil ikke umiddelbart være tilstrækkeligt til at dække behovet til varmespidslastproduktion, men hvis den nuværende udbygningssplan suppleres med sæsonlagring, vil det dække en overvejende del.

Der kan også blive tale om at modtage madaffald fra NHN. Mængden vil imidlertid afhænge af, om hospitalet får eget køkken eller køber maden udefra. Under alle omstændigheder bliver der tale om en ret begrænset mængde, som ikke flytter afgørende på det samlede potentiale for biogasproduktion. Det nuværende hospital i Hillerød har et madspild på omkring 30 ton om året, hvilket er under 1 % af den mængde, som antages at komme fra KOD fra Hillerød kommune.

Regulering vedrørende biogas

Biogasproduktion i kommunale selskabers regi

Der er en række reguleringsmæssige problemer/udfordringer i forbindelse med, at en kommunalt ejet forsyning driver biogasproduktion.

For det første må kommuner som udgangspunkt ikke producere biogas¹. Ifølge Horten Advokatpartnerselskab er der tale om en gammel regel i naturgasforsyningsloven, som gav de kommunalt ejede naturgasdistributionsselskaber en slags monopol på denne aktivitet, da de stod for distribution af naturgas i Danmark. Tiden er løbet fra denne regulering, og det burde være muligt at få den ophævet eller få en dispensation.

I henhold til kommunalfuldmagten, og den efterfølgende regulering i varmforsyningsloven, må kommuner (inkl. kommunale selskaber) kun drive forsyning, hvilket betyder, at hovedparten af en eventuel gasproduktion ville skulle anvendes af forsyningselskaber og altså ikke sælges på kommercielle vilkår. Det må derfor forventes, at produktion af naturgas, og opgradering med henblik på salg, kan komme i konflikt med reguleringen. Sker det derimod med henblik på efterfølgende anvendelse af gassen om vinteren, bør man kunne overbevise myndighederne om, at gassen produceres med henblik på forsyning.

Forskellige regler vedrørende restprodukter fra biogasproduktion

I dag spredes slam fra renseanlæggene på landbrugsarealer, og er underlagt slambekendtgørelsen. Restproduktet fra afgasset KOD må ikke spredes på samme måde.

Det kan undre, da der tilsyneladende er færre miljøfremmede stoffer i restproduktet fra KOD end i slammet. Der burde ikke være større problemer i at bruge restproduktet fra afgasset KOD som gødning, jf. en rapport fra Rådet for Grøn Omstilling (tidligere: Det økologiske Råd) fra september 2015. Det forhold, at restprodukterne fra henholdsvis spildevand og KOD skal behandles forskelligt,

¹ Dette kan ikke gælde biogas fra rådnetårne i spildevandsanlæg.

umuliggør pt., at man kan udrådne de to råvarer sammen. Men reelt er det tilsyneladende ikke KOD'en, der er problemet, hvorfor det burde være muligt at få ændret denne regel.

Økonomi

I den tidligere omtalte rapport fra Krüger er der lavet overslag over produktionsomkostningerne ved biogasproduktion fra forskellige kombinationer af kilder i form af spildevand og KOD. Den bedste økonomi opnås med en så stor produktion som muligt. Det største anlæg, der er lavet overslag over, er en kombination af spildevand fra 100.000 PE og KOD fra 80.000 PE (Hillerød og Halsnæs). Dette overslag er gengivet i figuren nedenfor.

Driftsøkonomi f biogasanlæg (100.000 PE spildevand og 80.000 PE KOD)	
	kr/år
<i>Driftsomkostninger</i>	
Slutafvanding (energi)	80.252
Slutafvanding (polymerforbrug)	550.298
Slutdisposition af slam	2.751.488
Energiforbrug til rejeckt vand	82.956
Energiforbrug til modtage- og neddelingsanlæg	63.677
Bemanding af HHA anlæg	444.444
Vedleghold af HHA anlæg	53.064
Plastrejekt til forbrænding	214.400
Omkostninger i alt	4.240.579
<i>Indtægter</i>	
Salg af varme v. 150 kr/MWh	1.098.000
Modtagelse af HHA-gebyr v. 450 kr pr. ton	2.412.000
Indtægter i alt	3.510.000
Driftsoverskud	-730.579

Krüger angiver de nødvendige investeringsomkostninger til 20 – 25 mio. kr. Disse investeringer dækker anlæg til modtagning og neddeling, en buffertank og et hygiejniseringsanlæg, samt supplerende rådnetskvolmen på 640 m³. Det er uklart, om de forudsætter, at spildevand og KOD kan blandes sammen.

Regneeksemplet illustrerer en situation, hvor den producerede biogas anvendes til varmeproduktion.

Nedenfor er et skøn over omkostningerne, hvis biogassen i stedet renses og pumpes ind i naturgasnettet, hvilket vil gøre det muligt at anvende gassen til varmespidslast om vinteren.

I februar 2015 udarbejdede ORBICON - med udgangspunkt i spildevandsanlægget ved Solrødgård - et notat om produktion og opgradering af biogas til naturgasnettet. Der var tale om et lidt større anlæg end det, Krüger har regnet på (ca. 12 % mindre gasproduktion). Ud fra notatet skønnes, at opgradering og injektion på gasnettet vil medføre en variabel omkostning på ca. 44 øre/Nm³. Det vil desuden involvere investeringsomkostninger på ca. 17 mio. kr. ud over de 20 - 25 mio. kr., som anlæggene i Krügers oplæg indebærer, altså en investering på i alt ca. 40 mio. kr.



I figuren nedenfor er der et skøn over omkostningerne ved at producere, opgradere og injektare biogas på naturgasnettet, ved at sammenholde Krügers tal med ORBICONS.

Det fremgår, at de variable omkostninger ved at producere, opgradere og injektare gassen udgør 2,91 kr. pr. Nm³.

Som tidligere nævnt er der tale om en investering på ca. 40 mio. kr. Hvis disse amortiseres over 20 år med en realrente på 1 % (uden inflation), fås faste omkostninger svarende til 3 kr. pr. Nm³ gas, hvilket medfører samlede produktionsomkostninger pr. Nm³ gas på 5,91 kr. Det er ca. 3,50 kr. højere end de tilsvarende omkostninger ved køb af naturgas.

Tidligere modtog man tilskud til biogasproduktion på ca. 4,20 kr./Nm³. Det ville have bragt god balance i projektet.

Nederst i figuren er angivet summen af de nuværende gasafgifter, som udgør 2,631 kr./Nm³. En afgiftsfritagelse ville forbedre projektets økonomi betydeligt.

Driftsøkonomi f biogasanlæg (100.000 PE spildevand og 80.000 PE KOD)		
		kr/år
Driftsomkostninger i alt		4.240.579
Modtagelse af HHA-gebyr v. 450 kr pr. ton		2.412.000
Nettoomkostninger efter HHA gebyr		1.828.579
Gasproduktion (Nm3)	739.394	
		kr/Nm3
Produktionsomkostninger pr. Nm3 biogas		2,47
Variable omkostninger ved opgradering til gasnet		0,44
Variable omkostninger i alt		2,91
		kr
Investering Krüger (modtageanlæg mmm)		23.000.000
Investering i opgraderings- og injektionsanlæg		17.000.000
Investering i alt		40.000.000
Rentekrav (realrente)		1,0%
Levetid i år		20
Årlig kapitalomkostning		2.216.613
		kr/Nm3
Kapitalomkostninger pr. Nm3		3,00
Gasomkostninger i alt		5,91
Til sammenligning:		
Naturgaspris om nogle år		2,00
CO2-omkostninger v. 200 kr/ton CO2		0,45
I alt		2,45
Meromk. ved produktion og opgradering af biogas		3,46
Til sammenligning:		
Tidligere støtte til biogasproduktion		~4,2 kr/Nm3
Gasafgifter i 2020 (kr/Nm3)		2,63

Biogas fra spildevandsslam

Hørings svar på forslag til Lov om ændring af lov om fremme af vedvarende energi og lov om naturgasforsyning – jeres j. nr. 2019-1468

22. august 2019

Til Energistyrelsen

Det påtænkte stop for støtte til nye anlæg og den 20 årige begrænsning af støtten kan medføre, at et væsentligt uindfriet potentiale for anvendelse af biogas produceret fra spildevandsslam ikke indfries. Dette vil være til ugunst for klima og miljø.

Sammenlignet med andre sektorer, herunder landbruget, er der nogle væsentlige økonomiske og klima/miljømæssige fordele ved anvendelse af biogas fra vandsektoren.

Anvendelse af biogas fra spildevandsslam til el- og varmeproduktion, levering til bygasnet mv. er omkostningseffektiv, da spildevands-selskaberne får leveret "råstoffet" – spildevand, hvorfra slammet til biogasproduktion udvindes – direkte til renselanlægget via kloaksystemet.

Spildevandsslam opstår som et biprodukt af en aktivitet, nemlig rensning af spildevand, som spildevandsselskabet skal varetage for samfundet - uanset om biogas fra slamudrådningen på renselanlæggene nyttiggøres eller ej. Dertil kommer, at udrådning af spildevandsslam reducerer slam-mængden med 35 - 40 %, hvorved den mængde slam, der skal køres væk fra renselanlægget, reduceres markant.

De samme forhold, som gør anvendelse af biogas fra spildevandsslam omkostningseffektiv, giver de klima/miljømæssige fordele. Der skal bruges forholdsvis få materialer, ressourcer, transport mv. for at anvende biogas produceret fra udrådning af spildevandsslam. Dette betyder en mindre miljøpåvirkning og udslip af færre drivhusgasser.

Tal fra 2018 fra Forsyningssekretariatet viser, at 43 af 103 spildevands-selskaber udrådner spildevandsslam. Mængden af spildevandsslam fra de 43

[Retur til dagsordenspunkt](#)

spildevandsselskaber udgør 66 % af den totale mængde overskudsslam fra samtlige 103 spildevandsselskaber. Der er altså pt. en tredjedel af slammet, der ikke udrådnes.

Spildevandsselskabet Vandmiljø Randers påtænker at øge deres nuværende produktion og anvendelse af biogas. Men de foreslåede regler kan medføre, at selskabet ikke kan få støtte til produktionsforøgelsen, hvilket vil give en reduktion af indtægter på et tocifret millionbeløb over en 20 årig periode, og dermed at selskabet ikke vil iværksætte forøgelsen af biogasproduktionen.

Landets største spildevandsselskab, BIOFOS, kan blive nødsaget til direkte afbrænding (flaring) af en væsentlig mængde af deres biogas fremfor at anvende biogassen som følge af de foreslåede regelændringer.

Spildevandsselskabernes produktion og anvendelse af biogas medvirker direkte til at indfri regeringens nationale målsætning om 70 % reduktion af udledninger af CO₂ og andre drivhusgasser. En mindre anvendelse af produceret biogas fra spildevandsslam vil gøre det sværere at realisere dette mål.

Begrænsning af støtte til anvendelse af spildevandsslam til biogas-anvendelse vil også kunne føre til højere vandpriser. Den gældende regulering af vandselskabernes økonomiske rammer indebærer nemlig, at overskud i spildevandsselskaberne – herunder som følge af anvendelse af biogas – i høj grad kommer spildevandsselskabernes kunder til gode i form af lavere priser. BIOFOS har oplyst, at hele salgssummen af biogas-sen gives i rabat til selskabets kunder, hvilket svarede til 15 % af prisen i 2018.

Endelig skal vi nævne, at det er væsentligt, at de forventede fremtidige udgifter til dokumentation og lækagekontrol ikke bliver større end nødvendigt, således at de ikke underminerer det økonomiske grundlag for anvendelse af biogas.

Med venlig hilsen

Carl-Emil Larsen
DANVA

LOVGIVNING

SPILDEVAND

Giv gerne feedback på denne artikel

DANVA arbejder hele tiden på at gøre det endnu bedre for dig. Derfor ville vi blive glade, hvis du ville give os feedback på denne artikel - enten ved at klikke på ikonerne nederst eller ved at skrive en mail til lf@danva.dk.

Tak for hjælpen.

Fandt du det du søgte?



Redegørelsespunkt

til bestyrelsesmøde den 12. maj 2020

i selskabet/selskaberne Varme, Holding

Henvendelse til Klima- og Energiministeren, samt Energi- og Klimaordførerne, angående geotermisk varme

Geotermisk varme er forventeligt en af fjernvarmens fremtidige store og gode vedvarende energiformer. Hillerød Forsyning har været fremsynet og har tidligt været i gang med at se på mulighederne for geotermisk varme. Det er konkretiseret gennem forundersøgelser og ved at ansøge om retten til at foretage faktiske undersøgelser.

Grundet de rammevilkår, der er på området, og de store risici, der er i de indledende undersøgelser, blev det i Q4 2018 besluttet at aflevere retten til efterforskning og boring efter geotermiske varme tilbage til staten.

Dette bl.a. for at sondere de nye muligheder gennem nye aktører på dette nye marked, samt for at se på, hvordan det eventuelt vil være muligt i en ny og mere robust - og mindre økonomisk risikabel konstellation - at komme videre med geotermisk varme.

Der har været arbejdet på dette gennem det tværkommunale samarbejde; Energi på tværs, samarbejdsaftaler med hhv. A.P Møller Holding og med GEOOP og gennem egne analyser.

Hillerød Forsyning har ved hjælp af vores RPA (Robotic Process Automation) lavet over 1.100 analyser og økonomiske scenarier, bl.a. på baggrund af egen viden og data fra andre aktører, som viser at geotermisk varme er en god løsning, også for Hillerød Forsyning. Dog er der nogle væsentlige risici som skal, og kan, håndteres. Nogle af disse risici er delvis ude af vores hænder, grundet en forældet og ikke understøttende lovgivning, samt forvaltningspraksis i forhold til hvordan der tildeles rettigheder til at undersøge og bore i undergrunden.

Siden Hillerød Forsyning tilbageleverede retten til at undersøge og bore, har der været åbent for nye ansøgere, og de to ovennævnte firmaer A.P. Møller Holding og GEOOP har ansøgt. I slutningen af februar 2020 blev vi gjort opmærksomme på, at der ligger et pres på statsforvaltningen om, at de sammen med ministeren skal forestå en tildeling i forhold til ansøgerne.

Hillerød Forsyning finder det u hensigtsmæssigt, at der forestår en tildeling for en årrække på op til 6 år til fx en af de to aktører, idet forsyningen på nuværende tidspunkt ikke kan kvantificere, at den ene ansøger frem for den anden kan tilbyde et bedre og eller billigere varmereprodukt. Og der foreligger ingen aftale om at aftag af geotermisk varme med nogle af ansøgerne.

Det er vigtigt at huske, at geotermisk varme ikke er et produkt som olie og gas, der kan indvindes fra undergrunden i et lokalt område og herpå handles på det globale marked.

Geotermisk varme er derimod et lavværdiprodukt, som af tekniske og økonomiske årsager alene skal afsættes i det marked, hvor det indvindes/-produceres. Det betyder, at retten/omkostningerne til at undersøge, anlægsinvesteringerne og et efterfølgende produktionsanlæg ikke har nogen investor-værdi, og dermed er en samfundsmæssig dårlig investering så længe der ikke er en lokal aftageraftale.

Hillerød Forsyning er derfor bekymret for, at der vil ske en tildeling på et uhensigtsmæssigt grundlag og potentielt til "den forkerte" ansøger, da vi ikke ved om vi ønsker et samarbejde med en af ansøgerne. En mulighed kan være, at vi selv, eller sammen med andre forsyninger, arbejder videre med efterforskning af geotermisk varme.

Hillerød Forsyning deltog i et møde med Dansk Fjernvarme og ledelsen i Energistyrelsen vedrørende generelle rammevilkår for geotermisk varme. På mødet fremlagde Dansk Fjernvarme et forslag til tiltag på både forvaltning og lovændring. Forslagene blev understøttet af Hillerød Forsynings caseeksempler, og det blev drøftet, om det ville være hensigtsmæssigt at sende et officielt brev til ministeren og de andre involverede politiske parter. Ledelsen i Energistyrelsen havde "ikke store indvindinger imod" dette, og de så det nok snarere, som noget positivt, at der også var udefrakommende pres på det politiske system. Dog skulle der handles hurtigt, for at komme før en eventuel tildeling, som potentielt lå lige for.

Efter en intern drøftelse i ledelsen i Hillerød Forsyning, og i samråd med Dansk Fjernvarme, blev det besluttet straks at involvere bestyrelsesformanden i processen, dialogen og beslutningen. Der blev på den baggrund udfærdiget og fremsendt et brev til Klima og Energiminister Dan Jørgensen den 26. marts 2020 underskrevet af Hillerød Forsynings bestyrelsesformand, Hillerød Kommunes viceborgmester.

På både tekniker- og ledelsesniveau har der været og er fortsat en tæt dialog med Energistyrelsen, hvori "undergrundskontoret" organisatorisk er placeret.

"Undergrundskontoret" forestår forvaltningen af lovgivningen, og vi ved fra interne kilder, at brevet er nået hertil, og har afledt interessante og kritiske spørgsmål i forhold til lovgivningen og den kommende forvaltning og tildeling. Disse spørgsmål og processen skyldes Hillerød Forsynings/-bestyrelsesformandens brev.

Ledelsen i Hillerød Forsyning vurderer, at formandens bidrag til indsendelse af brevet til ministeren og energi- og klimaordførerne har flyttet en del i dialogen omkring rammevilkår og forvaltningen af tildelingen af licenser.

Det har bl.a. være medvirkende til, at Dansk Fjernvarme er kommet med i en følge-/arbejdsgruppe, som skal være med til at se på rammevilkår for geotermisk varme. Hillerød Forsyning kommer til at være en del af denne gruppe, under Dansk Fjernvarme.

Formandens bidrag har haft stor betydning for Energiområdetets spor 4 i strategien om "Proaktiv på rammevilkår".

Parallelt har Hillerød Forsyning arbejdet med udvikling af en mulighed for, i samarbejde med GEUS (Det Nationale Center for Geologi), at udvikle et undersøgelsesprogram til efterforskning og konkretisering af potentialet for geotermisk varme i Hovedstadsregionen.

GEUS har været meget positive, og det er aftalt, at de vender tilbage i løbet af maj 2020 med et oplæg til en proces, inkl. et program og en økonomisk vurdering, for en efterforskning som også inkluderer en undersøgelsesboring.

Det er tanken at søge statslige midler til dele af dette program, hvor EU's EUDP-pulje er den mest oplagte. For Hillerød Forsyning er det bedst, hvis den grundviden om potentialet, risici og værdien af geotermisk varme ikke kommer til at ligge i kommercielle selskabers varetægt, men er delvist offentligt og varmforsyningens viden og ejendom. Derfor arbejdes der på udvikling af disse muligheder og interesser.

Brevet til ministeren understøtter også disse muligheder.



Hillerød den 26. marts 2020

Kære Dan Jørgensen
cc. Klima- og energjordførerne

I Hillerød Kommune arbejder vi målrettet og systematisk med den grønne omstilling.

En afgørende brik i denne ambition er vores multiforsyningsselskab, Hillerød Forsyning, som dagligt leverer ydelser indenfor energi/varme, vand, spildevand og affald. Udover ambitionen om, at energiforsyningen bliver CO₂-neutral i 2025, deler vi desuden den politiske ambition om at begrænse anvendelsen af biomasse ved fremtidige investeringer i vores varmforsyning.

Fjernvarmforsyningens ambition om at blive CO₂-neutral i 2025 skal ske samtidig med, at vi fastholder attraktive lave priser overfor vores varmekunder. Dette i en kommune hvor fjernvarme dækker ca. 75 % af det samlede varmebehov, og hvor vi har en ambition om kollektivt at omstille endnu flere af borgernes varmeinstallationer til vedvarende og bæredygtige energiformer. Derudover arbejder vi aktivt med symbioser mellem forsyning og erhverv/industri, og er ad den vej med til at understøtte grøn omstilling af industrien.

For at indfri disse ambitioner har vi imidlertid brug for de rette rammevilkår, herunder muligheden for at kunne forfølge de rette grønne løsninger – uden at hindringer og barrierer bliver lagt i vejen for en i forvejen kompleks opgave.

En af de muligheder vores forsyningsselskab i en årrække har arbejdet med, og fortsat arbejder med, er geotermi. Hillerød Forsyning har de seneste ca. 6 år investeret flere millioner kroner i forundersøgelser og kortlagt mulighederne for geotermi. – Der er fundet et stort potentiale herfor. Dog har der været en del usikkerhed på rammevilkår og de økonomiske sikkerhedsnet, f.eks. via geotermigarantiordningen. Derfor afleverede Hillerød Forsyning i slutningen af 2018 retten til at bore efter geotermisk varme tilbage til staten. Det var ikke et udtryk for manglende ønske om geotermi, men et ønske om at fortsætte den geotermiske rejse under ordnede forhold, hvor der er balance mellem potentiale og risici.

Der er sket, og sker fortsat, en del på området. Nye aktører er kommet til. Bedre viden og nye sikkerhedsordninger, og forsyningsselskabet har aktivt arbejdet med at analysere risici og behov. De er nu klar til at gå videre med konkrete aktiviteter, og ser et stort potentiale for geotermi – ikke blot i Hillerød, men i hele det tætbefolkede Nordsjælland.

I forbindelse med tildeling af licenser til at efterforske i undergrunden oplever vi, at reglerne ikke er smidige nok. Vi frygter derfor, at vores beslutningsprocesser kan blive trukket i langdrag, og i værste fald ender med at stoppe den mest hensigtsmæssige grønne omstilling i vores område.

Som reglerne er, har det været praksis at tildele licensen til at efterforske til en aktør for en periode på typisk 6 år, også uden den tildelte har en aftale om afsætning af geotermisk varme til det/de nærværende liggende varmeselskaber. Altså en tildeling, der ikke nødvendigvis understøtter varmekundernes og varmeselskabets interesse. Det er efter vores opfattelse et udtryk for, at undergrundsloven og forvaltningspraksis er fra en tid, hvor den havde til formål at regulere olie- og gasefterforskning på en hensigtsmæssig måde – og ikke passer til varmesektorens ønsker og behov for at gøre geotermi til en del af den grønne omstilling.

Det giver udfordringer for et efterspurgt fremstød for geotermiefterforskning og -produktion.

Tildeling af en efterforskningslicens til én af de aktører – formentlig for en 6-årig periode – tilgodeser muligvis ikke Hillerød Forsyning og den grønne omstillings behov. Hillerød Forsyning har ikke på nuværende tidspunkt valgt hvilken aktør vi ønsker at samarbejde med. En tildeling af en efterforskningslicens nu, kan derfor betyde en blokering for geotermi i Hillerød i 6 år.

Hillerød Forsyning er i gang med at undersøge muligheden for selv at ansøge igen, enten alene som aktør, eller i samarbejde med andre nordsjællandske varmforsyninger, med henblik på at udføre geotermisk efterforskning og -produktion.

En tildeling til en aktør – måske den forkerte i forhold til fremdrift af udviklingen af geotermi i Danmark – er derfor, efter vores opfattelse, stærkt uhensigtsmæssigt.

Vi foreslår derfor en prækvalifikationsmodel for tildeling af licenser, hvor alle operatører, der opfylder de relevante krav, løbende kan få tildelt en licens. Modellen vil efter vores vurdering have flere fordele:

- Modellen er transparent, og vil give det størst mulige udvalg af aktører at vælge imellem for vores forsyningsselskab, og dermed skabe den ønskede konkurrence og udvikling.
- Modellen giver mulighed for, at vi kan forhandle omgående og sideløbende på lige fod med alle aktører, der måtte have interesse i at foretage efterforskning og efterfølgende produktion i vores område.
- Modellen vil kunne betyde, at man undgår en stor forsinkelse i forhold til de nuværende regler, hvor man, såfremt der ikke kan indgås en aftale mellem den aktør, der har licensen og forsyningsselskabet, først skal afvente, at aktøren indleverer sin licens og efterfølgende afvente en godkendelse af ny aktør og tildeling af licens til denne aktør.

Det er vores opfattelse at man, alene ved ændret praksis i forhold til forvaltning af den eksisterende lovgivning af undergrunden, kan imødekomme dette forslag om tildeling. Ved tildeling til kun en aktør, er der stor chance for, at denne proces kan forsinke efterforskning og produktion efter geotermisk energi med flere år. Vi har ikke råd til at miste tid i den grønne omstilling, idet geotermiprojekter tager mange år at implementere.

Vi vil derfor opfordre til to tiltag:

- De eksisterende regler for tildeling af licenser til efterforskning i undergrunden bør justeres, så det bliver muligt at tildele licenser til alle operatører, der opfylder relevante regler.
- Tildelingen af efterforskningslicens i området omkring Hillerød bør afvente ændret praksis eller justering af reglerne – eller subsidiært kun tildeles for en periode, indtil der kommer en ændring af reglerne, hvorefter alle andre aktører skal kunne tildeles en licens.

Vi står naturligvis til rådighed for en uddybning af vores synspunkter.

Med venlig hilsen

Klaus Markussen
Formand Hillerød Forsyning, 1. Viceborgmester Hillerød

Beslutningspunkt

til bestyrelsesmøde den 12. maj 2020

i selskabet/selskaberne Varme Holding

Revidering af; Almindelige bestemmelser for varmelevering samt Tekniske bestemmelser for fjernvarmelevering for selskabet Hillerød Varme A/S

Beslutningspunkt til fremlæggelse for bestyrelsen

Sagsfremstilling

Formålet med justeringerne i de Almindelige bestemmelser for varmelevering og de tekniske bestemmelser for fjernvarmelevering er at tilpasse aftaleforholdet mellem varmeleverandøren og kunderne.

Baggrunden for justeringerne er bl.a. et ønske om at højne kvaliteten for installationerne hos kunderne, sådan at bl.a. afkølingen forbedres. Kunderne vil ikke skulle ændre deres fjernvarmeinstallation nu, men typisk næste gang de skal udskifte deres fjernvarme-unit. Derudover giver justeringerne mulighed for fleksibel prissætning af tilslutningsomkostningerne for nye fjernvarmekunder. I dag betaler en ny kunde den samlede direkte omkostning ved at blive tilsluttet fjernvarmenettet. Fremover vil Hillerød Varme A/S kunne betale en vis del af omkostningen med baggrund i en forventning om at flere kunder over tid tilsluttes til samme hovedledning. Overgangen fra fx opvarmning med oliefyr til fjernvarme gøres dermed billigere for den enkelte. Dermed understøttes Hillerød Kommunes klimastrategi om at flere boliger i Hillerød kommune skal tilsluttes miljørigtig fjernvarme.

Strategi 2019-2028 for Energiområdet, og de heraf afledte handleplaner samt de ambitiøse mål om grøn omstilling, kræver bl.a. en tilpasning af kundeforholdet for at fremme realiseringen af nye kundeforhold. Ligeledes kræves en tilpasning på grund af den løbende udvikling af bygningsmassen og - tekniske løsninger i samfundet.

Samlet er der derfor behov for udvikling og tilpasning af aftaleforholdene mellem varmeleverandøren (Hillerød Varme A/S) og kunderne. Det sker gennem ændring af Almindelige bestemmelser for varmelevering (Leveringsbestemmelserne) og Tekniske bestemmelser for fjernvarmelevering fra Hillerød Varme A/S

En arbejdsgruppe i Hillerød Forsyning har det sidste års tid, på vegne af Hillerød Varme A/S, arbejdet med opdatering af ramme- og kontraktforholdene mellem selskabet og dets kunder.

Arbejdsgruppen har udarbejdet udkast til reviderede leveringsbestemmelser og tekniske bestemmelser, som understøtter den ambitiøse grønne omstilling.

Udkast til tekniske bestemmelser er godkendt af ledelsen, og ændringerne er nu er klar til implementering.

De gældende Tekniske bestemmelser alene består af en kort tekst på Hillerød Forsynings hjemmeside og de væsentligste ændringer i Tekniske bestemmelser er følgende:

- Samlet er effekten af ændringerne i de tekniske bestemmelser større og mere gennemgribende end i leveringsbestemmelserne

- Hovedstrukturen i dokumentet er ændret til, at de er opdelt i hovedafsnit i forhold til krav for at blive kunde, anlæg og tilslutning, drift og vedligehold, samt i forhold til forbrug og afregning
- Der sættes større krav til eksisterende anlægs tilstand, og af bestemmelserne er det nu muligt over tid at skalere denne ændring. Det er lavet for at sikre effektiv udnyttelse af varmen og de afledte omkostninger, og for at fremtidens fjernvarmeproduktion kan gøres mere energi- og omkostningseffektiv og i sidste ende komme selv samme kunder til gode gennem de kollektive priser
- Større og mere præcise krav til nye kunders anlæg, reovering af eksisterende anlæg, men også mere klare krav til, hvordan fremtidige kudeanlæg skal bygges op. Der har tidligere været meget frie rammer, nu er der en "Hillerød model" for kudeanlæg
- Opdeling af kunderne i kundetyper 1-4 i forhold til krav til tekniske installationers tekniske opbygning og bestyknngen af anlæg
- Opdeling af forsyningsområderne med henblik på, at det på sigt er muligt at kunne operere med forskellige forsyningstemperaturer og tryk i de forskellige delområder. Fx vil det være muligt at lave et lavtemperaturområde i forbindelse med den nye bydel ved Favrhholm, hvor der vil være andre tekniske krav til afkøling og en lavere frem- og returtemperatur hos den enkelte kunde i forhold til andre bydele.

Arbejdsgruppen har foretaget en gennemgribende revidering af leveringsbestemmelserne for at sikre, at leveringsbestemmelserne lever op til den nye strategi for Energiområdet og stemmer overens med de gældende regler. De gældende leveringsbestemmelser er fra 2010 med mindre reguleringer i 2013 og 2014 med baggrund i overtagelsen af fjernvarmeverkerne i Skævinge, Gørløse, Meløse og St. Lyngby og en konsekvensrevidering på baggrund af ny forbrugerklagelovgivning i 2016.

De væsentligste ændringer i leveringsbestemmelserne er følgende:

Leveringsbestemmelserne:

- Mere uddybende aftaleforhold mellem parterne og mere afdækning af ansvarsforholdet og virksomheden
- Opdeling af kunderne i fire forskellige - og mere klare - kundeforhold ud fra en aftalt vandmængde med tilhørende energi, som kunden køber retten til at aftage
- Ændring af omkostningsgrundlaget for nye kunder, betyder at nogle omkostninger flyttes fra at være individuelle kundeomkostninger til fælles omkostninger (Hillerød Varme A/S' omkostninger). Det er således ikke den fulde omkostning, men det der fremgår af takstbladet på fællesledningerne, kunden skal betale en andel af. Ændringen er foretaget for at fremme tilslutning til kollektiv fjernvarme både på eksisterende områder og i forbindelse med udbygning og konvertering til fjernvarme f.eks. i olie- og naturgasområder.
- Reglerne for inddrivelse af restancer, idet Hillerød Forsyning har besluttet at anvende privat inddrivelse i henhold til lovbekendtgørelse nr. 29 af 12.januar 2015 om inddrivelse af gæld til det offentlige som ændret ved ændringslov nr. 1574 af 27. december 2019, i stedet for inddrivelse ved hjælp af restanceinddrivelsesmyndigheden (SKAT). For at kunne foretage inddrivelse (såvel privat som ved hjælp af SKAT) skal det fremgå af leveringsbestemmelserne.

Når Hillerød Varme A/S indgår leveranceforhold med de ca. 7.400 kunder og mange flere forbrugere, sker det gennem individuelle kontrakter med tilhørende

rammevilkår. Rammevilkårene er forankret i "Generelle Leveringsbestemmelser" og de underliggende "Tekniske Bestemmelser".

Strukturen er som følger, med højst rangeret først:

- Kundekontrakt
- Almindelige bestemmelser for varmelevering (Leveringsbestemmelserne)
- Tekniske bestemmelser for fjernvarmelevering fra Hillerød Varme A/S
- Takstblad
- Andre instrukser og præciseringer

Leveringsbestemmelserne skal ikke godkendes af kommune og byråd, som det kendes fra hhv. Ressource- og Vandområdet. Efter bestyrelsens godkendelse skal leveringsbestemmelserne anmeldes til Forsyningstilsynet, under Klima- og Energiministeriet.

Proces og tidsplan

Planen er at implementere de nye bestemmelser i løbet af Q3 eller Q4 2020.

De samlede ændringer skal være med til at sikre, at det samlede system bliver mere energi- og omkostningseffektivt, bæredygtigt og kan understøtte den "grønne" rejse, og fremtidssikre fjernvarme som en effektiv og sikker løsning, også i fremtidens grønne bæredygtige Hillerød.

Yderligere vil ændringerne over tid også sætte gang i tekniske og energimæssige renoveringer af private installationer. Det vil potentielt give nye arbejdsopgaver til lokale VVS'ere, da der vil være anlæg som skal ændres og renoveres, så kunderne kan opnå energibesparelser.

Økonomi

Det vil forventeligt øge Hillerød Varme A/S' direkte omkostninger i forbindelse med udbygninger og tilslutninger af nye kunder. Planen er at ændre fra i dag, hvor nye kunder betaler alle de faktiske omkostninger, der er forbundet med at blive tilsluttet fjernvarmenettet, til kun at skulle betale en procentdel af fællesanlægget, og fortsat at kunden betaler de faktiske omkostninger på egen stikledning. Med andre ord flyttes dele af omkostningerne på fællesanlægget fra alene at være kundebetalte over til at være fællesomkostninger i fællesskabet.

Det er også planen, at den procentvise andel som fællesskabet skal betale, vil blive sat op over tid, og skal finde et leje, hvor det for fællesskabet kommer til at koste i størrelsesordenen ca. 1-1,5 mio. kr./ år. Med denne ændring forventes det at give en væsentlig effekt på interessen for tilslutning. Men det er også vurderet, at det ikke påvirker taksterne væsentligt. De andre tiltag vil gennem effektiviseringer kunne rumme disse omkostninger.

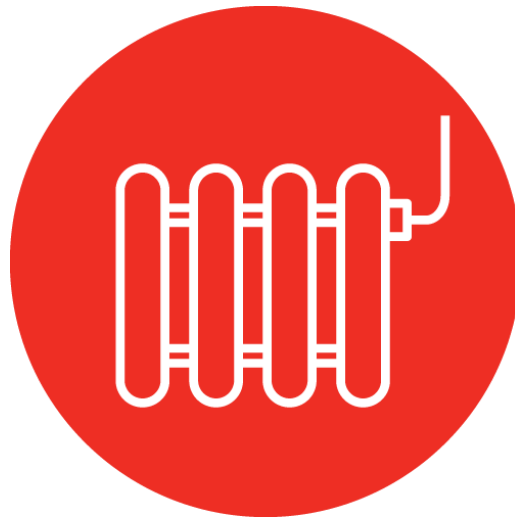


Hillerød Forsyning

– en bæredygtig fortælling

ALMINDELIGE BESTEMMELSER FOR VARMELEVERING

Selskabet; "HILLERØD VARME A/S"



Indhold

1 Gyldighedsområde og definitioner mv.	5
1.1 SELSKABET og KUNDEN	5
1.2 Definitioner	5
1.3 Direkte kundeforhold.....	7
1.4 Leveringsforholdet	8
1.5 Det retlige forhold mellem Hillerød Varme A/S og KUNDEN.....	8
2.1 Etablering af varmforsyning	8
2.2 Anmodning om tilslutning	9
2.3 Ingen varmeaftag	9
2.4 Intet videresalg	9
2.5 Ændring af de tekniske installationer	9
2.6 Forsyning af ejendomme	9
2.7 Tilslutningsbidrag.....	10
2.8 Investeringsbidrag	10
2.9 Ændringer af betydning for investeringsbidraget.....	10
2.10 Stikledning/stikledningsbidrag	11
2.11 Afslutning af stikledningen.....	11
2.12 Etablering af fælles stikledning	12
2.13 Byggemodningsbidrag	12
2.14 Ved ændringer af bygninger og terræn	12
2.15 Reparation af ledningsnettet	12
2.16 Ejerskifte	13
2.17 Lejerskifte	13
2.18 Ændring af de tekniske installationer	13
2.19 Udtrædelsesfrister.....	14
2.20 Udtrædelsesvilkår	14
2.21 Selskabets formue.....	15
2.22 Ledningsnettet kan blive liggende	15
2.23 Midlertidigt ophør af varmeaftag	15
3 Drift og vedligeholdelse af anlæg	15
3.1 Energi-/varmelevering	15
3.2 Brug af fjernvarmevand.....	16
3.3 Varmeinstallationens stand	16
3.4 Driftsforstyrrelser	16
3.5 Force majeure	16
3.6 Adgang til varmeanlæg	17
3.7 Beskadigelse af Selskabets ejendom	17
3.8 Ændring af de tekniske installationer.....	17

3.9 Ændring af leveringskonditioner	17
4 Tariffer	17
4.1 Tariffer	17
4.2 BBR-registret	18
4.3 Meddelelse af ændringer	18
4.4 Takstbladet	18
5 Måling af varmeforbrug, herunder anvendelse af fjernvarmeaflysning	19
5.1 Levering og placering af måleudstyr	19
5.2 Ejerforhold	19
5.3 Flytning af hovedmålere	19
5.4 Bimåler	19
5.5 Aflæsning af målere	19
5.6 Betaling for aflæsning	20
5.7 Beskadigelse af måler	20
5.8 Afprøvning af måler	20
5.9 Tyveri	21
6 BETALING MV.	21
6.1 Betalingspligt	21
6.2 Årsafregning	21
6.3 Afregning af fjernvarmeforbrug	22
6.4 Betalingsfrist	22
6.5 Betalingspåmindelse ved manglende betaling	22
6.6 Rykkerskrivelse (2. påmindelse)	23
6.7 Betalingsordning	24
6.8 Afbrydelse af varmforsyningen	24
6.9 Genoptagelse af varmforsyning	25
6.10 Ejerskifte/lejerskifte	25
6.11 Rekonstruktion, konkurs	25
6.12 Renter	25
6.13 Standardgebyrer	26
7 TILSYNS- OG KLAGEMYNDIGHED MV.	26
7.1 Ankenævnet på Energiområdet - Det alternative tvistløsningsorgan	26
7.2 Forsyningstilsynet	26
7.3 Energiklagenævnet	27
7.4 EU's klageportal	27
7.5 Datatilsynet	27
8 LEVERINGSBESTEMMELSER	27
9 IKRAFTTRÆDEN OG ÆNDRING AF BESTEMMELSERNE	28
9.1 Ikrafttræden	28
9.2 Ændringer	28
9.3 Meddelelse om ændringer	28



Indledning

Hillerød Varme A/S (CVR 31 59 24 88) er en virksomhed i den samlede koncern Hillerød Forsyning, ejet af Hillerød Kommune.

Hillerød Varme A/S' primære formål er, via kollektiv varmforsyning, at forsyne ejendomme inden for Hillerød Varme A/S' forsyningsområde.

Leveringsforholdet mellem KUNDEN og Hillerød Varme A/S er underkastet de til enhver tid gældende bestemmelser og afgørelser fra Forsyningstilsynet, som i medfør af Varmeforsyningslovens bestemmelser har kompetence til at gribe ind over for priser og betingelser, som tilsynet finder, er urimelige.

1 Gyldighedsområde og definitioner mv.

1.1 SELSKABET og KUNDEN

Almindelige bestemmelser for varmelevering er gældende for leveringsforholdet mellem Hillerød Varme A/S og ejeren af ejendomme, der er tilsluttet varmforsyning hos Hillerød Varme A/S, samt for lejere/andelsbolighavere, med hvem der er aftalt et direkte kundeforhold.

I det efterfølgende benævnes indehaveren/boligselskabet som EJEREN og lejere/andelshavere mv. med hvem, der er etableret et direkte kundeforhold som LEJEREN. Som fællesbetegnelse for EJEREN og LEJEREN anvendes KUNDEN.

1.2 Definitioner

Følgende definitioner gælder for varmforsyningen medmindre andet fremgår direkte af Leveringsbestemmelserne:

Afkøling er den forskel mellem indgangs- og udgangstemperaturen, der er opnået af fjernvarmevandet. Den eventuelt fastsatte gennemsnitlige årlige minimumsafkøling fremgår af Hillerød Varme A/S' takstblad.

Aftale om levering af varme er en betegnelse for den aftale, EJEREN og Hillerød Varme A/S indgår om, at Hillerød Varme A/S skal levere varme til en given ejendom. Leveringsaftalen er en forudsætning for Hillerød Varme A/S' levering af varme og fastsætter Hillerød Varme A/S' vilkår for varmeleverancen. Leveringsaftalen har forrang forud for både "Almindelige bestemmelser for fjernvarmelevering" (nærværende dokument) og "Tekniske bestemmelser for fjernvarmelevering fra Hillerød Varme A/S" (herefter kaldet "de tekniske bestemmelser").

Bimåler er en betegnelse for en måler, der kan opsættes til brug for særlige afregningsformål. EJEREN skal afholde alle omkostninger forbundet med opsætning og drift af en bimåler.

Bruger er en fælles betegnelse for en kontraktmæssig indehaver af retten til at aftage ydelser på energileverancen, men som ikke har tinglyst adkomst til ejendommen, fx:

- lejere
- beboere i andelslejligheder eller andelsboligforeninger
- forpagtere og/eller lejere af private eller offentlige virksomheder
- ejere af ejerlejligheder i ejerforeninger, hvor det er ejerforeningen der ejer
- beboere i tjenesteboliger

Distributionsledning er en fællesbetegnelse for de ledninger, der forsyner flere hovedmålere.

Stikledning er en betegnelse for den del af det samlede ledningsanlæg som kun forsyner en ejer/forbruger/måler. Stikledning afsluttes ved Hillerød Varme A/S' "Hovedhaner" hos den enkelte kunde. Stikledning består af fysisk to ledninger; en ledning som fører energien frem og en returledning. Disse kan i nogle tilfælde være samlet i et fælles føringsrør.



Hovedhaner er en betegnelse for de afspærringshaner, som sidder mellem Stikledningen og Kundeanlægget.

Ejer er en betegnelse for den person, der i følge tingbogen er adkomsthaver til en ejendom, når der ses bort fra ejerlejlighedsforhold. Hvis Ejer af en fast ejendom og Ejer af en bygning eller bygninger på pågældende ejendom ikke er samme person, er der tale om en selvstændig fast ejendom efter tinglysningslovens § 19. Hvis en bygning eller lejlighed ejes af flere, skal disse udpege en repræsentant, der kan modtage information fra selskabet på vegne af ejerkredsen.

Enhed er en betegnelse for den enkelte udlejnings-, ejer-, andelsbolig- eller andelsforeningslejlighed i en ejendom.

Fjernaflæsning er en fælles betegnelse for Hillerød Varme A/S' aflæsning af KUNDENS (elektroniske) energimåler/-e.

Varmenettet er en betegnelse for Hillerød Varme A/S' varmforsyningsledningsnet bestående af distributions- og stikledninger. Hillerød Varme A/S ejer og vedligeholder varmenettet.

Kundeanlægget er en betegnelse for den tekniske installation installeret efter hovedhaner og måler, der håndterer og viderefører energien.

Indehaveren/boligselskabet benævnes som EJEREN og lejere/andelshavere mv. med hvem, der er etableret et direkte kundeforhold som LEJEREN.

KUNDEN er en fællesbetegnelse for Ejer/Lejer og Bruger. På Ejers anmodning kan Hillerød Varme A/S acceptere at indgå i et direkte kundeforhold med en bruger.

KUNDERNE opdeles ud fra kravet til ydelse, målt i liter pr. time i følgende kundetyper:

- Type 1 kunde: Forbrugskapacitet op til 300 l/time, svarende til et standardhus/-lejlighed og underbygges dermed af en standardleveringskontrakt.
- Type 2 kunde: Forbrugskapacitet > 300 l/time < 1500 l/time.
- Type 3 kunde: Forbrugskapacitet > 1500 l/time, svarende til større kunder, der kan kræve ombygninger og tilpasninger på ledningsnettet mv. Aftalegrundlaget, herunder tilslutningsprisen, udregnes på grundlag af de samlede faktiske omkostninger og indgår i leveringskontrakten.
- Type 4 kunde: KUNDEN består af flere enkeltejendomme, der tilkobles samtidig gennem en fælles aftale. Her kan fx være tale om projekter bestående af flere enkeltejendomme, men hvor der er en bygherre. Disse projekter kræver ofte også en tilpasning eller udbygning af det tilhørende og understøttende ledningsnet. Pris og aftaleforhold fastsættes her via leveringsaftalen.

Måler er den tekniske installation, der måler og opsamler den energi/forbrugsdata, der bl.a. bruges som grundlag for afregning mellem KUNDEN og Hillerød Varme A/S. Måleren opgør forbruget i megawatt-timer (MWh) eller gigajoule (GJ).

Takstblad er en fælles betegnelse for Hillerød Varme A/S' priser og gebyrer. Det til enhver tid gældende Takstblad findes på Hillerød Varme A/S' hjemmeside:

www.hillerodforsyning.dk.



Primærsiden er en betegnelse for den del af det kollektive varmesystem, som ejes og vedligeholdes af Hillerød Varme A/S.

Sekundærsiden er en betegnelse for den/de installation(er), som ejes, vedligeholdes og drives af KUNDEN.

De tekniske leveringsbestemmelser er en betegnelse for Hillerød Varme A/S' tekniske krav til installationen, herunder forhold omkring kundestikket.

Varmtvandsinstallationer (Unit) er en betegnelse for den del af KUNDENS tekniske anlæg, hvor sekundærsiden opvarmes.

Vedligeholdelse er en betegnelse for løbende vedligehold.

Illustration 1: Varmeinstallationer

Illustration af hvem der er ejer hvilke dele af en varmeinstallation

1.3 Direkte kundeforhold

Direkte kundeforhold er, hvor stik med egne haner og måler kan bruges til individuel afregning. Her aftales afregning direkte med forbrugeren.

I boligblokke, og andre steder, hvor det er teknisk gennemførligt, kan der oprettes et direkte kundeforhold mellem Hillerød Varme A/S og lejeren/andelsbolighaveren, såfremt følgende er opfyldt:

- Alle lejligheder/enheder i bebyggelsen skal være omfattet.
- Der skal findes mulighed for aflukning af hver lejlighed samt mulighed for at opsætte selvstændig måler, som ejes af Hillerød Varme A/S.

Der skal desuden kunne indgås en aftale mellem ejeren af ejendommen og Hillerød Varme A/S om Hillerød Varme A/S' adgang til at føre tilsyn til ejendommens interne varmenet samt Hillerød Varme A/S' installationer.

Hæftelse for betaling af LEJERENS løbende betalinger kan ikke uden forudgående aftale pålægges EJEREN. LEJEREN hæfter for alt betaling af varme og faste udgifter, indtil LEJEREN eller EJEREN har meddelt Hillerød Varme A/S, jf. afsnit 2.17, at vedkommendes aftale med Hillerød Varme A/S ophører. Herefter indtræder en ny LEJER eller EJEREN i aftalen med Hillerød Varme A/S.

Når der i en ejendom med ejerlejligheder er oprettet ejerforening, anses ejerforeningen som KUNDE efter regulativets bestemmelser.

Øvrige leveringsforhold – herunder lejeaftalen – mellem en EJER og dennes LEJER er Hillerød Varme A/S uvedkommende.

1.4 Leveringsforholdet

Fordelingen af varme og varmeudgifter hos KUNDEN er i såvel teknisk som økonomisk henseende Hillerød Varme A/S uvedkommende, og leveringsbestemmelserne er således alene gældende for leveringsforholdet mellem Hillerød Varme A/S og KUNDEN.

1.5 Det retlige forhold mellem Hillerød Varme A/S og KUNDEN

Hillerød Varme A/S' Almindelige bestemmelser (nærværende dokument) regulerer sammen med de tekniske bestemmelser forholdet mellem KUNDEN og Hillerød Varme A/S.

Aftalegrundlaget mellem Hillerød Varme A/S og KUNDEN er fastlagt i aftalebestemmelser rangeret i nedenstående rækkefølge med højest rangeret øverst:

- Kundeaftalen/-kontrakten
- Almindelige bestemmelser (nærværende dokument)
- De tekniske bestemmelser
- Vedtægter
- Takstblad
- Aftale om Varme
- Velkomstbrev
- Privatlivspolitik.

Hillerød Varme A/S er underlagt gældende lovgivning inden for varmeområdet, herunder relevante love, bekendtgørelser og vejledninger med afsæt i lov om varmforsyning (herefter varmforsyningsloven) med senere ændringer.

Hvor der refereres til lovgivning, refereres der til den lovgivning, der var gældende på det tidspunkt, Leveringsbestemmelserne trådte i kraft. Der tages forbehold for eventuelle lovændringer efter Leveringsbestemmelsernes ikrafttræden.

KUNDEN forventes forud for kontraktindgåelse at gøre sig bekendt og løbende holde sig ajour med både Leveringsbestemmelserne samt de tekniske bestemmelser.

Det er EJER, Hillerød Varme A/S leverer varme til, medmindre andet fremgår direkte af Leveringsbestemmelserne eller skriftligt er aftalt mellem EJER og Hillerød Varme A/S.

2 Etablering/ændring af varmforsyning

2.1 Etablering af varmforsyning

Såfremt andet ikke er fastsat i den kommunale varmeplanlægning, og såfremt tekniske og økonomiske hensyn ikke er til hinder herfor, kan der etableres kollektiv varmforsyning.

Hillerød Varme A/S afgør i de enkelte tilfælde, om tilslutning kan finde sted.



2.2 Anmodning om tilslutning

EJEREN fremsender en skriftlig anmodning om en ejendoms tilslutning til varmeforsyningen til Hillerød Varme A/S. I områder med tilslutningspligt giver kommunen pålæg om, hvornår tilslutning senest skal finde sted. Hillerød Varme A/S fremsender skriftligt tilsagn om tilslutning.

2.3 Ingen varmeaftag

Påbegyndes varmeaftag ikke straks efter fuldendt installation, dvs. når der er fysisk mulighed for levering og afregning, pålignes ejendommen faste afgifter efter sædvanlige retningslinjer.

2.4 Intet videresalg

Videresalg af varme til andre ejendomme er ikke tilladt, med mindre det er skriftligt aftalt med Hillerød Varme A/S.

2.5 Ændring af de tekniske installationer

Hvis det er nødvendigt at ændre interne ledninger mv. på ejendommens område for at varmetikledningen kan etableres, skal dette ske på EJERENS foranledning, og omkostningerne hertil påhviler EJEREN. Rammer og retningslinjer herfor fremgår af de tekniske bestemmelser.

2.6 Forsyning af ejendomme

Hillerød Varme A/S er berettiget til vederlagsfrit at føre varmeledninger gennem ejendommens grund, bygninger, kælder m.v. til forsyning af ejendommen samt til eventuel forsyning af andre ejendomme, for så vidt der derved ikke skabes væsentlige hindringer for rummenes eller grundens udnyttelse.

Hvis der træffes særlige aftaler af teknisk eller økonomisk karakter, kan der tinglyses en deklaration, såfremt en af parterne ønsker dette. Hillerød Varme A/S foranlediger og bekoster dette.

Er der tale om væsentlige og omfattende hindringer for rummenes eller grundens udnyttelse, og der derfor ikke kan opnås en aftale, kan Hillerød Varme A/S anmode kommunen om at anvende ekspropriationsreglerne i varmeforsyningsloven.

Hillerød Varme A/S etablerer og vedligeholder vores egne ledningsnet på privat grund og skal til enhver tid have adgang til at foretage de nødvendige eftersyn og reparationer. Hillerød Varme A/S reetablerer ubefæstede arealer til lignede forhold efter udført arbejde.

Hvis der opstår en skade på ledningsnettet, er KUNDEN forpligtiget til at kontakte Hillerød Varme A/S og dernæst anmelde skaden til sit eget forsikringselskab.

Ledningsnettet må ikke fjernes, omlægges eller flyttes af andre end Hillerød Varme A/S.



Hvis KUNDEN ønsker at foretage tilbygning eller nybygning på en sådan måde, at de eksisterende varmeledninger til forsyning af andre varmekunder er til hindring herfor, skal Hillerød Varme A/S udføre og bekoste de herved nødvendige ændringer som følge heraf. KUNDEN er forpligtiget til at anvise en anden egnet placering på ejendommen med mindre andre aftaler er indgået.

2.7 Tilslutningsbidrag

EJEREN betaler tilslutningsbidrag, jf. Hillerød Varme A/S' takstblad. Tilslutningsbidraget består af investeringsbidrag og stikledningsbidrag. Tilslutningsbidragets størrelse fastsættes efter den takst, der er gældende på det tidspunkt, hvor en aftale om tilslutning underskrives.

Der skal i alle tilfælde – uanset om der suppleres med anden opvarmning – betales tilslutningsbidrag og fast årligt bidrag i fuldt omfang af alle bygningsdele, der kan opvarmes direkte eller indirekte med varme.

Aftaleforhold skal være underskrevet og investeringsbidraget skal være betalt inden etablering af stikledningen påbegyndes. Tilslutningsbidraget betales først når stikledning til og med hovedhaner og måler er etableret.

2.8 Investeringsbidrag

Investeringsbidragets størrelse beregnes af Hillerød Varme A/S på grundlag af Hillerød Varme A/S' takstblad. EJEREN skal fremskaffe og meddele de nødvendige oplysninger til brug for beregning af bidrag.

Bidraget er fastsat ud fra den ønskede energimængde, som kunden ønsker at kunne trække på gennem aftaleforholdet opgjort i liter pr. time. På hvert kontraktforhold er kunden derfor tilknyttet en af de fire kundetyper jf. afsnit 1.2; Definitioner.

2.9 Ændringer af betydning for investeringsbidraget

Såfremt en ejendom ændres på en måde, så der sker en reduktion af ejendommens energiforbrug, ydes der ikke tilbagebetaling af investeringsbidrag, men ejendommen bevarer retten til at kunne aftage de kontraktmæssige vandmængder.

Såfremt der i ejendommen ønskes foretaget ændringer, som har indflydelse på energiforbruget, så det overstiger de kontraktmæssige forhold og dermed beregningsgrundlaget for investeringsbidraget, har EJEREN så vidt muligt inden ændringen pligt til skriftligt at meddele det til Hillerød Varme A/S. Ligeledes har KUNDENS VVS-installatør pligt til at anmelde sådanne forhold til Hillerød Varme A/S. I sådanne tilfælde vil Hillerød Varme A/S opkræve supplerende investeringsbidrag. Hillerød Varme A/S forbeholder sig ret til at foretage kontrolmåling i forhold til, om KUNDEN i perioder eller kontinuerligt har en større gennemstrømning gennem stikket end den kontraktmæssigt indgåede.

2.10 Stikledning/stikledningsbidrag

EJERENS betaling for etablering af stikledningen fremgår af Hillerød Varme A/S' takstblad. Den faste del af betalingen for stikledningen indgår i investeringsbidraget, mens den variable del betales ud fra den fysiske længde af stikledningen, målt i tracéet, fra distributionsledningen til ejendommens hovedhane/ sokkel.

Hillerød Varme A/S fastsætter stikledningens placering i samråd med kunden. Placeringen af stikledningen sker under hensyntagen til de tekniske forhold i distributionsledningsnettet samt under hensyntagen til anlægs- og renoveringsomkostningerne samt sikring af undgåelse af varmetab.

Hvor det ikke er tilstrækkeligt at etablere stikledning for at kunne tilslutte en KUNDE, eller en gruppe af KUNDER, afregnes dette efter de principper, der gælder for udstykning og nybyggeri jf. punkt 2.13. Dette gælder især type 3 og type 4 kunder.

I forbindelse med fastsættelse af stikledningens placering har EJEREN pligt til at oplyse om eventuelle interne ledningers placering på grunden samt eventuelle skjulte installationer inden opgravning af tracé til stikledningen og inden gennemboring af sokkel/gulv/væg foretages.

Hillerød Varme A/S påtager sig ikke erstatningspligt i forbindelse med eventuelle beskadigelser på installationer, der ikke er oplyst om.

Udgangspunktet er, at betaling for tilslutningen beregnes pr. løbende meter fra distributionsledningen til hovedhaner. Hillerød Varme A/S kan i særlige tilfælde forlange betaling for dele af distributionsledningsanlægget – udover den forannævnte del af stikledningen. Der etableres normalt kun en stikledning til hver udmatrikuleret ejendom. Kun i særlige tilfælde vil der eventuelt kunne opnås dispensation fra denne bestemmelse.

2.11 Afslutning af stikledningen

Afslutning af stikledningen varierer fra kundetype til kundetype (se afsnit 1.2 omhandlende opdelingen af KUNDERNE i kundetyper).

På type 1 og type 2 kunder afsluttes stikledningen i et udvendigt skab. Stikledningen inkl. hovedhaner og skab ejes og vedligeholdes af Hillerød Varme A/S. Hillerød Varme A/S har ansvaret og ejerforholdet for rør og ventiler frem til hovedhanerne.

For type 3 og 4 kunder laves der individuelle projektspecifikke aftaler omkring afslutningsforholdet. Hovedhaner og måler er altid ejet af Hillerød Varme A/S.

Hvor stikledning, måler og hovedhane er placeret inde i bygningen, skal de rum, som ledning og installationen føres gennem, kunne tåle udstrømmende fjernvarmevand, og Hillerød Varme A/S er ikke ansvarlig for afledte skader.

2.12 Etablering af fælles stikledning

Hillerød Varme A/S kan etablere fælles ledning til flere ejendomme med selvstændige varmemålere, hvis Hillerød Varme A/S finder det hensigtsmæssigt.

Hvor der benyttes fælles ledning for to eller flere ejendomme, betragtes ledningen til sidste afgreningspunkt normalt som hovedledning, der vil blive tinglyst på ejendommen, og det er kun den del, som forsyner en enkelt, som defineres som stikledningen.

2.13 Byggemodningsbidrag

Hillerød Varme A/S vil opkræve byggemodningsbidrag i forbindelse med nye udstykningsområder. Byggemodningsbidragets størrelse afhænger af de konkrete forhold i forbindelse med den enkelte byggemodning, men kan maksimalt udgøre Hillerød Varme A/S' samlede faktiske omkostninger til etablering af hovedledninger i udstykningsområdet. Eventuel opkrævning af byggemodningsbidrag vil fremgå af Hillerød Varme A/S' takstblad og skal betales forud af udstykkeren.

I udstykningsområder afholdes alle udgifter til etablering af fordelingsledninger i lokalplanområdet, hvor udstykningen er beliggende, af udstykkeren ud fra de gældende principper som fremgår af takstbladet.

2.14 Ved ændringer af bygninger og terræn

Det er ikke tilladt at bygge eller anlægge andre større elementer ovenpå stikledningen eller ændre terræn over/omkring stikledningen i væsentligt omfang.

Det er KUNDENS ansvar, at stikledning efter hovedhaner og installation til enhver tid efter ændringer opfylder de gældende almindelige og tekniske leveringsbestemmelser.

Giver forhold på ejendommen anledning til flytning af stikledningen, godkendes flytning og ny placering. Herpå udføres flytningen af Hillerød Varme A/S for KUNDENS regning.

2.15 Reparation af ledningsnettet

Hillerød Varme A/S kan til enhver tid udføre reparationer eller udskifte stikledning på en ejendom. Ved sådanne arbejder kan Hillerød Varme A/S beslutte at ændre ledningsføring og flytte hovedhaner og måler til udvendigt skab. KUNDEN skal i sådanne tilfælde stille den fornødne plads til rådighed.

Efter udførelse af sådanne anlægs- og reparationsarbejder foretager Hillerød Varme A/S reetablering svarende til ubefæstede arealer udvendigt og pudsede overflader indvendigt, hvilket bl.a. betyder, at belægning og planter ikke bliver reetableret.

Ved udskiftning af Hillerød Varme A/S' anlægsdele, som kan medføre ophugning af gulv eller vægbeklædning, vil reetablering kun omfatte det berørte område og udføres med materialer, der ikke medfører urimelige udgifter for Hillerød Varme A/S.



Der må i et ca. 2 meter bredt bælte, fra center til hver side, over stikledningen ikke bygges eller etableres beplantning med dybtgående rødder. Undtaget herfor er dog hæk, havemur eller lignende i skel. Beplantning må ikke være af en sådan art, at det kan skade Hillerød Varme A/S' rør.

Beplantning over stikledning i terræn skal fjernes af KUNDEN, inden Hillerød Varme A/S påbegynder arbejde, såfremt KUNDEN ønsker beplantningen bevaret eller genplantet.

2.16 Ejerskifte

KUNDEN er forpligtiget til at melde ejerskifte til Hillerød Varme A/S. I forbindelse med ejerskiftet skal hovedmåleren aflæses med henblik på udarbejdelse af en slutopgørelse.

Anmodning om slutopgørelse skal meddeles Hillerød Varme A/S senest 8 dage før ejerskiftet.

Den hidtidige KUNDE er forpligtet til at betale såvel faste bidrag som forbrugsbidrag efter måler, indtil kundeforholdet ophører eller overgår til en ny kunde. Den hidtidige KUNDE skal drage omsorg for, at den nye KUNDE indtræder i den hidtidige KUNDENS forpligtelser over for Hillerød Varme A/S med de rettigheder og pligter, der følger af Hillerød Varme A/S' vedtægter, almindelige leveringsbestemmelser mv.

2.17 Lejerskifte

Hvor der er etableret et direkte kundeforhold, skal lejerskifte meddeles Hillerød Varme A/S. I forbindelse med lejerskifte skal måleren aflæses med henblik på udarbejdelse af en slutopgørelse. Anmodning om slutopgørelse skal meddeles Hillerød Varme A/S senest 8 dage, før aflæsningen ønskes foretaget.

Den hidtidige LEJER er altid forpligtet til at betale såvel faste bidrag som forbrugsbidrag efter måler, i henhold til Hillerød Varme A/S' opgørelse, indtil slutaflæsning er foretaget i forbindelse med fraflytningen.

I tilfælde af at LEJEREN ikke har meddelt sin fraflytning til Hillerød Varme A/S, har Hillerød Varme A/S ret til at opkræve for varmebetaling fra datoen for modtagelse af LEJERENS meddelelse om flytning + 8 dage.

Hvis Hillerød Varme A/S ikke modtager meddelelse om ny LEJER, er EJEREN forpligtet til at betale såvel faste bidrag som forbrugsbidrag efter måler, indtil Hillerød Varme A/S har modtaget meddelelse om ny LEJER.

Eventuelt gebyr for flytteopgørelse fremgår af Hillerød Varme A/S til enhver tid gældende takstblad.

2.18 Ændring af de tekniske installationer

Hvis det er nødvendigt at ændre interne ledninger mv. på ejendommens område for at varmekledningen kan etableres, skal det ske på EJERENS foranledning, og omkostningerne



hertil påhviler EJEREN. I forhold til krav om udførelse, placering mv af tekniske installationer henvises til de tekniske bestemmelser.

2.19 Udtrædelsesfrister

Hvis der er tilslutningspligt/forblivelsespligt på en ejendom, skal den respekteres. Det betyder, at en EJER, der er omfattet af tilslutningspligten, ikke kan udtræde. EJEREN er i disse tilfælde fortsat forpligtet til at betale fast afgift.

Hvis der ikke er tilslutningspligt/forblivelsespligt på en ejendom, og EJEREN ønsker, at kundeforholdet og varmeforsyningen skal ophøre, kan det kun ske, såfremt:

- KUNDEN eller ejendommens EJER ikke er bundet af kontrakt.
- Ophøret ikke er i strid med offentlig regulering.
- Ophøret er varslet skriftligt mindst 12 måneder i forvejen til udgangen af en måned.

Hvis aftaleforholdet er etableret den 1. januar 2010 eller senere, skal ophøret varsles skriftligt med mindst en måneds varsel til udgangen af en måned, når der er gået fem måneder fra aftalens indgåelse.

For leveringsforhold etableret den 1. februar 2015 eller senere med baggrund i en lovreguleret forsyningsforpligtelse, som ikke er omfattet af forbrugeraftaleloven, gælder det almindelige opsigelsesvarsel på 12 måneder.

Opsigelse skal, uanset årsag, ske skriftligt.

2.20 Udtrædelsesvilkår

Hvis aftaleforholdet ophører, har den udtrædende KUNDE pligt til at betale:

- Skyldige beløb i henhold til årsopgørelsen.
- Skyldige bidrag.
- Et beløb til dækning af udgifter ved afbrydelse af stikledningen ved hoved-/fordelingsledningen, nedtagning af måler og andet, der tilhører Hillerød Varme A/S.
- Hillerød Varme A/S' omkostninger ved eventuel fjernelse af Hillerød Varme A/S' ledninger på ejendommen, i det omfang sådanne ledninger alene vedrører KUNDENS varmeforsyning.

Hos kunder i Skævinge, Meløse/St. Lyngby og Gørløse kan desuden opkræves en godtgørelse for udtrædelse, hvis det ikke er muligt at overdrage den kapacitet, der er blevet ledig til nye kunder. Godtgørelsen beregnes som den udtrædende KUNDENS andel af de samlede anlægsudgifter i henholdsvis Skævinge, Meløse/St. Lyngby og Gørløse, som ligger til grund for disse kunders overgangstillæg, med fradrag af de afskrivninger, der har været indregnet i priserne.

Hvis det ikke er muligt at overdrage den kapacitet, der er blevet ledig, til nye KUNDER, kan der desuden opkræves en godtgørelse for udtrædelse. Godtgørelsen opgøres på



opsigelsestidspunktet på grundlag af den senest anmeldte priseftersyn til Energitilsynet. Godtgørelsen beregnes som den udtrædende EJERS andel af Hillerød Varme A/S' samlede anlægsudgifter med fradrag af de afskrivninger, der har været indregnet i priserne.

2.21 Selskabets formue

En KUNDE, der træder ud (ophør af varmforsyningen), har ikke krav på tilbagebetaling af tilslutningsbidrag eller nogen andel af Hillerød Varme A/S' formue.

2.22 Ledningsnettet kan blive liggende

Hvis leveringsforholdet ophører, har Hillerød Varme A/S ret til at lade ledningsnettet blive liggende og har fortsat adgang til drift, eftersyn og reparation af dette frem til hovedhaner.

Ved genetablering, renovering og opførelse af nyt byggeri betaler EJEREN de faktiske omkostninger, der er forbundet med at etablere stikledning.

2.23 Midlertidigt ophør af varmeaftag

I tilfælde af at en ejendom ikke rent fysisk kan forsynes med varme grundet nedrivning, større ombygning, brand eller anden større skade, kan der indgås aftale om, at betaling af den faste afgift stilles i bero i op til 1 år. Dette skal dog, hvis det er muligt, skriftligt aftales forud for den periode, som er omfattet af aftalen.

Såfremt KUNDEN ikke inden for den aftalte periode igen påbegynder at aftage varme, vil Hillerød Varme A/S betragte KUNDEN/EJEREN som værende udtrådt under vilkår for udtrædelse.

3 Drift og vedligeholdelse af anlæg

3.1 Energi-/varmelevering

Energien leveres gennem stikledningen som cirkulerende varmt vand (fjernvarmevand) med en temperatur, der af Hillerød Varme A/S kan reguleres såvel efter årstiderne som inden for døgnet (se de tekniske bestemmelser).

Der må regnes med forskellige fremløbstemperaturer hos KUNDERNE, da varmetabet i stikledningerne vil variere.

Ejendommens hovedhaner skal altid være helt åbne eller helt lukkede. De må ikke bruges til regulering.

Enhver nyttilslutning eller udvidelse skal, på EJERENS bekostning og foranledning, trykprøves efter retningslinjerne i de tekniske bestemmelser.

3.2 Brug af fjernvarmevand

Fjernvarmevandet må kun benyttes til cirkulering i ejendommens installation. KUNDEN er ansvarlig for, at eget tekniske anlæg er tæt, og at der ikke sker aftapning eller spild af fjernvarmevand fra installationen. Eventuelle utætheder skal udbedres, og omkostningerne hertil påhviler KUNDEN.

3.3 Varmeinstallationens stand

KUNDEN er eneansvarlig for, at ejendommens varmeinstallation holdes i forsvarlig stand med hensyn til sikkerhed, drift og regulering. Såfremt KUNDEN udviser uagtsomhed ved vedligeholdelse eller pasning af anlægget, og KUNDEN ikke efter henstilling retter de påtalte forhold, er Hillerød Varme A/S berettiget til at bringe forholdene i orden for KUNDENS regning. Såfremt KUNDEN gentagne gange udviser manglende vedligehold eller uagtsomhed ved vedligeholdelse og/eller påfører Hillerød Varme A/S tab eller ulemper, er Hillerød Varme A/S berettiget til at afbryde varmforsyningen, indtil forholdene er bragt i orden. Hillerød Varme A/S har ret til erstatning i tilfælde, hvor Hillerød Varme A/S er blevet påført tab.

3.4 Driftsforstyrrelser

Hillerød Varme A/S forsøger at opretholde en regelmæssig forsyning med energi i form af varmt fjernvarmevand hvis hovedformål er til rumopvarmning og fremstilling af varmt brugsvand.

Hillerød Varme A/S forbeholder sig ret til at indstille forsyningen midlertidigt med henblik på udførelse af nyttilslutninger, ledningsændringer og reparationer på produktions- og distributionsanlæg. Større ledningsarbejder vil, så vidt muligt, blive udført udenfor den egentlige fyringssæson, og afbrydelser i forbindelse hermed vil så vidt muligt blive varslet.

Afbrydelser i forbindelse med havari og lignende vil foretages uden varsel.

I tilfælde af varmeafbrydelse eller tilfælde af ikke-kontraktmæssig levering gælder købelovens og aftalelovens regler. Hillerød Varme A/S er her ansvarlig efter dansk rets almindelige regler. For erhvervsdrivende er Hillerød Varme A/S ikke ansvarlig for driftstab eller andet indirekte tab, som følger af manglende forsyning.

Ved uregelmæssigheder fx unormale temperaturer, unormalt forbrug og utætheder på stikledningen eller hovedventilerne, eller på kudeanlægget, skal dette straks anmeldes til Hillerød Varme A/S.

Hillerød Varme A/S påtager sig intet ansvar for følgevirkninger af luft, udfældninger og urenheder i fjernvarmevandet, tryk- og temperaturpåvirkninger eller manglende fjernvarmevand.

3.5 Force majeure

Hillerød Varme A/S påtager sig intet ansvar for følgevirkninger af svigtende levering opstået ved naturkatastrofer, krig, oprør, hærværk, brand, eksplosioner, arbejdskonflikter eller andre forhold, som er uden for Hillerød Varme A/S' kontrol.



Hillerød Varme A/S fritages i disse situationer for leveringsforpligtelsen.

3.6 Adgang til varmeanlæg

I ejendomme, der er tilsluttet varmeforsyningen, har Hillerød Varme A/S' personale, mod behørig legitimation, til enhver tid med eller uden varsel, adgang til alle dele af ejendommens varmeanlæg for eftersyn, trykprøvning, aflæsning samt afbrydelse.

Såfremt KUNDEN hindrer Hillerød Varme A/S adgang, har Hillerød Varme A/S ret til at skaffe sig adgang ved hjælp af fogedretten. Alle omkostninger i forbindelse med dette afholdes af KUNDEN.

3.7 Beskadigelse af Selskabets ejendom

KUNDEN er – såfremt det skyldes fejl, uansvarlig brug/drift eller forsømmelser fra dennes side – ansvarlig for beskadigelse af Hillerød Varme A/S' ejendom, jf. dansk rets almindelige bestemmelser om erstatning.

3.8 Ændring af de tekniske installationer

Hvis det er nødvendigt at ændre andre interne forsyningsledninger mv. på ejendommens område for at varmestikledningen kan etableres, skal det ske på EJERENS foranledning, og omkostningerne hertil påhviler EJEREN.

3.9 Ændring af leveringskonditioner

Hillerød Varme A/S er til enhver tid berettiget til, med behørig varsling, at ændre leveringskonditioner – f.eks. ændring af tryk og temperatur.

Såfremt de ovenfor nævnte ændringer vil kræve forandring af installationer tilhørende KUNDEN, påhviler udgifterne hertil denne.

Påføres ejendommen urimelige forsyningsforhold eller udgifter ved ændrede leveringskonditioner, er EJEREN berettiget til at udtræde af aftaleforholdet, uden at der skal betales udtrædelsesgodtgørelse eller afbrydelsesomkostninger. For ejendomme med forblivelsespligt skal dog indhentes myndighedsgodkendelse.

Hvis det ikke længere er økonomisk, teknisk eller miljømæssigt forsvarligt at levere varme til en ejendom, kan Hillerød Varme A/S bringe kundeforholdet til ophør.

4 Tariffer

4.1 Tariffer

Hillerød Varme A/S udarbejder tarifferne under hensyntagen til Forsyningstilsynets retningslinjer om kostægte tariffastsættelse, og tarifferne vil til enhver tid fremgå af Hillerød Varme A/S' takstblad. Tarifferne bekendtgøres ved annoncering i dagblade eller



husstandsomdelte aviser samt på Hillerød Varme A/S' hjemmeside, www.hillerodforsyning.dk, inden opkrævning udsendes til KUNDEN. Særbidrag efter aftaler bekendtgøres dog ikke.

Afregning af priser og bidrag af enhver art, der indgår som led i varmforsyningen, finder sted efter det til enhver tid gældende takstblad. Takstbladet er anmeldt til Forsyningstilsynet.

For kundeforholdet betales en årlig fast afgift, samt et variabelt forbrugsbetinget bidrag. Priser og minimumsværdier fremgår af gældende takstblad.

For ejendomme, hvor der betales fast afgift efter hedeplade (tidligere beregningsgrundlag), kan der frivilligt eller efter krav fra Hillerød Varme A/S overgås til ny afregning.

Hillerød Varme A/S opkræver fast afgift, når stikledningen er etableret og indtil aftaleforholdet hører op.

4.2 BBR-registret

Umiddelbart efter den fysiske tilslutning til varmenettet har fundet sted, anmelder Hillerød Varme A/S til kommunens bygnings- og boligregister (BBR), at ejendommens opvarmningsform er ændret til fjernvarme.

De oplysninger, der er registreret i BBR, anvendes bl.a. som grundlag for dimensionering og afledt opgørelse af effektbidraget, som indgår i/som afregningsgrundlaget mellem parterne.

Der gøres opmærksom på, at EJEREN er ansvarlig for, at de til enhver tid i BBR-registrerede oplysninger er korrekte.

4.3 Meddelelse af ændringer

Hvis der i ejendommen foretages ændringer, som har indflydelse på beregning af dele af tilslutningsbidraget og de årlige driftsbidrag, herunder effektbidraget, har KUNDEN pligt til, forud for ændringen, at meddele dette til Hillerød Varme A/S. Er ændringen ikke meldt, har Hillerød Varme A/S ret til at tilbagekontere ændringerne og regningsføre dem samt fremsende krav til KUNDEN om eventuelt manglende betalinger.

KUNDEN har i øvrigt pligt til straks at give Hillerød Varme A/S meddelelse om enhver ændring, der har betydning for aftaleforholdet, herunder afregningen.

4.4 Takstbladet

Hillerød Varme A/S' takstblad er offentligt tilgængeligt og kan findes på Hillerød Varme A/S' hjemmeside www.hillerodforsyning.dk eller kan rekvireres ved henvendelse til Hillerød Varme A/S.

Hillerød Varme A/S er forpligtet til at oplyse såvel EJER som LEJER med direkte kundeforhold om tariffer, om ændringer af disse samt om ændring af opkrævningsperiode. Oplysning kan ske via hjemmeside, dagspresse eller direkte kontakt.

5 Måling af varmeforbrug, herunder anvendelse af fjernvarmeafmåling

5.1 Levering og placering af måleudstyr

Hillerød Varme A/S leverer det nødvendige måleudstyr til afregning mellem KUNDEN og Hillerød Varme A/S.

Endvidere fastsættes målerens antal, størrelser, type og placering af Hillerød Varme A/S.

Varmemåleren skal placeres umiddelbart efter hovedhaner (se i øvrigt tekniske bestemmelser). KUNDEN sørger for og afholder udgiften til elforsyning til måleren efter Hillerød Varme A/S' forskrifter.

5.2 Ejerforhold

Afregningsmålere ejes og vedligeholdes af Hillerød Varme A/S. Disse målere, der alle er underkastet de gældende bestemmelser fra Sikkerhedsstyrelsen, udskiftes efter nærmere fastsatte regler.

Hillerød Varme A/S er i øvrigt berettiget til at udskifte og flytte målere, når det findes påkrævet. Flytning af måler skal koordineres med KUNDEN.

KUNDEN er, når det ikke skyldes slid, erstatningsansvarlig over for Hillerød Varme A/S i tilfælde, hvor måleren beskadiges eller ødelægges.

5.3 Flytning af hovedmålere

Målere må ikke serviceres, afkobles, påføres ændringer eller flyttes uden Hillerød Varme A/S' forudgående skriftlige godkendelse. De plomber, der er anbragt ved målere og hovedhaner, må kun brydes af Hillerød Varme A/S' personale eller af personer bemyndiget af Hillerød Varme A/S. Hillerød Varme A/S er berettiget til at flytte måleren, såfremt det efter Hillerød Varme A/S' skøn er hensigtsmæssigt, men flytningen skal koordineres med KUNDEN. Omkostninger herfor håndteres og betales af Hillerød Varme A/S.

Hvis en måler ved en ombygning eller ændret anvendelse af en bygning får en uhensigtsmæssig placering, så kontrol og aflæsning ikke kan foretages på normal måde, er Hillerød Varme A/S berettiget til at kræve måleren flyttet for KUNDENS regning.

5.4 Bimåler

Såfremt en EJER opsætter bimåler for intern fordeling af varmeforbruget, er det såvel i teknisk som økonomisk henseende Hillerød Varme A/S uvedkommende.

5.5 Aflæsning af målere

Med henblik på afregningen af varmeforbruget foretages periodiske aflæsninger af hovedmålere på en af følgende måder:

- Fjernaflæsning (foretages automatisk af Hillerød Varme A/S)
- Kontrolaflysning (foretages manuelt af Hillerød Varme A/S)

KUNDEN accepterer, at der ved installationer med fjernaflæsning kan foretages hyppige/løbende aflæsninger uden efterfølgende afregning. Sådanne aflæsninger sker udelukkende for afklaring af forhold vedrørende Hillerød Varme A/S' drift og/eller ledningsnet (fx varmetab, temperatursvingninger, svingende belastning og for fejlkontrol af måleren) samt forhold, der alene er nødvendige for den daglige drift og kundeservice.

5.6 Betaling for aflæsning

Hillerød Varme A/S er berettiget til at opkræve betaling for måleraflæsninger, som rekvireres af KUNDEN, medmindre disse udgifter, i henhold til pkt. 5.8, skal afholdes af Hillerød Varme A/S.

5.7 Beskadigelse af måler

Såfremt der konstateres fejl ved målingen eller klar uoverensstemmelse mellem det af hovedmåleren registrerede forbrug og det sandsynlige forbrug, kontrolleres måleren for eventuelle fejl, og forbruget opgøres på baggrund af tidligere forbrug gange 1,5. Betalingen reguleres efterfølgende i overensstemmelse hermed. Såfremt KUNDEN kan dokumentere, at forbruget har været atypisk i afregningsperioden, tages der hensyn til det i beregningen og fastsættelsen af forbruget.

Såfremt KUNDEN har eller burde have en formodning om, at måleren er beskadiget, registrerer forkert eller ikke registrerer noget forbrug, er KUNDEN forpligtet til omgående at underrette Hillerød Varme A/S herom.

Indgreb i varmeanlægget eller ved måleren, der virker forstyrrende og hæmmende på målerens visning af det faktiske forbrug, vil blive meldt til politiet som hærværk og/eller tyveri.

5.8 Afprøvning af måler

Hillerød Varme A/S er til enhver tid berettiget til, for egen regning, at udføre målerafprøvning, ligesom KUNDEN ved skriftlig henvendelse og mod betaling kan forlange at få måleren afprøvet.

Hovedmålere anses at vise rigtigt, når de ved afprøvning inden for deres måleområde har en maksimal afvigelse, som ikke overskrider "driftskontrolgrænserne", der er fastsat i "Vejledning om varmeenergimålere/varmemålere" og "Vejledning om kontrolsystem for målere i drift og for reverifikation af målere".

Hvis afvigelsen overskrider driftskontrolgrænserne, afholdes udgiften til såvel måleraflæsning som målerafprøvning af Hillerød Varme A/S, og afregning med KUNDEN reguleres. Overholder måleren ved afprøvningen grænserne, skal KUNDEN betale omkostningerne i forbindelse med kontrol af og udskiftning af måleren.



5.9 Tyveri

En brudt plombe vil blive anmeldt til politiet som forsøg på tyveri af varme og kan medføre en skønnet efterregulering samt krav om betaling af Hillerød Varme A/S' samlede udgifter i forbindelse med tyveriet.

6 BETALING MV.

6.1 Betalingspligt

Der er betalingspligt for enhver form for fjernvarmelevering.

Hillerød Varme A/S kan udskrive aconto-regninger. Antallet af aconto-regninger fastsættes af Hillerød Varme A/S. Hvis forbruget ændrer sig i forhold til aconto-fastsættelsen, kan Hillerød Varme A/S ændre de efterfølgende aconto-regninger.

Hillerød Varme A/S kan endvidere regulere aconto-regningerne i takt med omkostningsændringer. Ændrer Hillerød Varme A/S antallet af aconto-regninger, skal det meddeles KUNDEN med 3 måneders varsel.

Der betales et årligt bidrag pr. måler. Målerbidrag fremgår af Hillerød Varme A/S' takstblad.

Regninger vedrørende varmforsyning skal senest betales på betalingsdatoen anført på regningerne. Regningerne skal fremsendes så betids, at betalingsfristen overskrider et månedsskifte.

6.2 Årsafregning

Endelig afregning af forbruget finder sted hvert år, senest 2 måneder efter årsaflysningen og den efterfølgende årsopgørelse eller senest 2 måneder efter fraflytning fra forbrugsstedet eller ved endt leveranceforhold.

6.3 Afregning af fjernvarmeforbrug

Der er betalingspligt for al fjernvarmelevering.

Hvis der konstateres et unormalt forbrug forårsaget af en defekt varmeinstallation og/eller fejlbetjening af varmeinstallationen, defekt måler, målerstop etc., og det ikke kan henføres til misbrug eller manglende vedligeholdelse, foretages beregning af forbruget jf. den til enhver tid gældende vejledning fra Dansk Fjernvarme: "Beregning af fjernvarmeforbrug."

Regulering af forbrug og regningsbeløb sker på grundlag af forrige varmeårs registrering uden funktions- eller målerfejl, men korrigeret for afvigelser i graddagetallet.

Såfremt KUNDEN kan dokumentere, at forbruget har været atypisk i afregningsperioden, tages der hensyn til dette i fastsættelsen af forbruget.

Ved målerstop opkræves der fast bidrag.

Hillerød Varme A/S er berettiget til at kræve den fulde betaling for sine samlede meromkostninger til drift og administration som følge af et eventuelt merforbrug.

6.4 Betalingsfrist

Regninger vedrørende varmforsyning skal betales senest på betalingsdatoen anført på regningerne. Regningerne skal fremsendes så betids, at betalingsfristen overskrider et månedsskifte. Sker betaling ikke rettidigt, er KUNDEN forpligtet til at betale rykkergebyr jf. Hillerød Varme A/S' takstblad samt renter jf. den til enhver tid gældende rentelov.

Gebyret, der dækker Hillerød Varme A/S omkostninger som følge af restancen, skal sammen med eventuelle renter fremgå af regningen.

6.5 Betalingspåmindelse ved manglende betaling

Når det konstateres, at en regning ikke er betalt rettidigt, udsendes en betalingspåmindelse (rykkerskrivelse) indeholdende oplysning om følgende:

- At betalingsfristen er overskredet.
- At der ved udsendelse af betalingspåmindelsen er påløbet et rykkergebyr og morarenter, som er pålignet betalingspåmindelsen.
- At såfremt regningsbeløbet ikke er indbetalt senest 10 dage efter betalingspåmindelsens betalingsdato, vil der blive fremsendt endnu en rykkerskrivelse med varsling af afbrydelse af varmforsyningen.

KUNDEN kan ved skriftlig eller personlig henvendelse til Hillerød Varme A/S i almindelighed træffe aftale om en betalingsordning, der normalt vil forudsætte, at restancen afvikles over højst 3 måneder, og at KUNDEN sideløbende med afdragene betaler eventuelle nye forfaldne regninger rettidigt. Dette forudsætter, at eventuelle tidligere indgåede betalingsordninger er overholdt.

6.6 Rykkerskrivelse (2. påmindelse)

Betales fortsat ikke (inden for den i betalingspåmindelsens fastsatte betalingsfrist) og der ikke er indgået en aftale med Hillerød Varme A/S om en betalingsordning, eller hvis en således truffet aftale er misligholdt, udsendes endnu en rykker, hvoraf det fremgår:

- At betalingsfristen i rykkerskrivelsen er overskredet, og at der er pålignet endnu et rykkergebyr og morarenter.
- At der vil kunne afbrydes for varmforsyningen.
- At KUNDEN vil være forpligtet til at betale gebyrer for såvel lukning som genåbning af varmforsyningen, jf. takstblad. (fjernvarmeselskabets omkostninger ved behandling af restancen).
- At såfremt lukning på det varslede tidspunkt forhindres, vil lukning blive forsøgt efterfølgende uden forudgående varsling.
- At lukning kan foregå såvel indenfor som udenfor Hillerød Varme A/S' normale åbningstid.

Såfremt der er etableret et direkte kundeforhold med en LEJER, informerer Hillerød Varme A/S samtidig EJEREN om, at forsyningen kan blive afbrudt.

6.6.1 Inddrivelse

via restanceinddrivelsesmyndigheden (Gældsstyrelsen) eller privat inddrivelse

Inddrivelse af restancer kan ske via SKAT eller inkasso. Det gælder ligeledes for kunder, som er fraflyttet kommunen eller på anden måde ikke mere er kunde hos Hillerød Varme A/S.

Gældsstyrelsen

100 % kommunalt ejede varmforsyninger kan overgive fordringer til inddrivelse hos Gældsstyrelsen.

Fordringer på betaling af bidrag med tillæg af renter, gebyrer og andre omkostninger kan, når betalingsfristen er overskredet og sædvanlig rykkerprocedure forgæves er gennemført, overgives til inddrivelse hos Gældsstyrelsen som er restanceinddrivelsesmyndighed, jf. § 2 jf. § 1, stk. 1 og 2 i lovbekendtgørelse nr. 29 af 12. januar 2015 om inddrivelse af gæld til det offentlige som ændret ved ændringslov nr. 1574 af 27. december 2019.

Hillerød Varme A/S kan, hvis forholdene i særlig grad taler derfor, overdrage fordringer til Gældsstyrelsen på et tidligere tidspunkt.

Hillerød Varme A/S underretter skriftligt skyldneren om overdragelsen, medmindre det må antages, at muligheden for at opnå dækning ellers vil blive væsentligt forringet.

Genåbning kan finde sted, når det skyldige beløb er overgivet til restanceinddrivelsesmyndigheden.

Hillerød Varme A/S kan forlange, at der for aflukning og genåbning betales et gebyr.

Privat inddrivelse



Som alternativ til overgivelse til restanceinddrivelsesmyndigheden, kan kommunalt ejede varmforsyninger vælge at overgive fordringer til privat inddrivelse jf. § 1b i lovbekendtgørelse nr. 29 af 12. januar 2015 om inddrivelse af gæld til det offentlige som ændret ved ændringslov nr. 1574 af 27. december 2019.

Hillerød Varme A/S eller den private inkassator, som varetager inddrivelse af fordringen på Hillerød Varme A/S' vegne, underretter skriftligt skyldneren om overdragelsen.

Hillerød Varme A/S kan hos skyldner kræve rykker- og inkassogebyrer samt forlange, at skyldneren afholder Hillerød Varme A/S' rimelige og relevante omkostninger ved udenretlig inddrivelse af fordringen efter §§ 9 a og 9 b i Lovbekendtgørelse nr. 459 af 13. maj 2014 om renter og andre forhold ved forsinket betaling (renteloven).

Genåbning kan finde sted, når det skyldige beløb er overgivet til privat inddrivelse.

Hillerød Varme A/S kan forlange, at der for aflukning og genåbning betales et gebyr.

6.7 Betalingsordning

Der kan i særlige tilfælde laves en aftale om at indgå en betalingsordning. Hillerød Varme A/S fastsætter aftalens løbetid mv. – maksimalt 3 måneder. En betalingsordning ophører automatisk ved KUNDENS misligholdelse af denne, hvorefter bestemmelserne i ovenstående afsnit vil træde i kraft.

Misligholdelse af en betalingsordning vil medføre, at Hillerød Varme A/S er berettiget til, uden yderligere varsel, at afbryde for varmforsyningen.

6.8 Afbrydelse af varmforsyningen

Opfylder KUNDEN ikke de anførte betingelser om betaling er Hillerød Varme A/S berettiget til at lukke for varmforsyningen. Aflukning vil blive varslet mindst 5 arbejdsdage, inden lukningen foretages.

Har Hillerød Varme A/S ikke mulighed for at afbryde fjernvarmeleveringen, vil Hillerød Varme A/S med fogedrettens hjælp få adgang til varmeinstallationen med henblik på at afbryde varmforsyningen, såfremt der ikke forinden er sket betaling af restancen.

Udgifterne ved afbrydelsen, genetablering af varmforsyningen samt eventuelle inkassoomkostninger, herunder omkostninger til advokat/inkassovirksomhed og fogeden, skal betales af KUNDEN.

Såfremt der er etableret et direkte kundeforhold med en LEJER, vil EJER blive informeret om, at forsyningen kan blive afbrudt.

Eventuelle følger af en afbrydelse af fjernvarmeleveringen, herunder men ikke begrænset til frostskafer, er Hillerød Varme A/S uvedkommende.

6.9 Genoptagelse af varmforsyning

Genåbning finder først sted, når det skyldige beløb tillige med renter, gebyrer, omkostninger vedrørende afbrydelsen og inddrivelsen mv. er betalt.

Hillerød Varme A/S vil forlange, at der ved aflukning og genåbning betales et gebyr svarende til de faktiske omkostninger.

Hillerød Varme A/S har pligt til at åbne for varmforsyningen ved ejerskifte, med mindre den ny EJER, enten ved tinglysning eller skriftlig aftale med tidligere ejer, har overtaget den tidligere ejers gæld til Hillerød Varme A/S. Der kan også i dette tilfælde forlanges gebyr for genåbning jf. ovenstående.

6.10 Ejerskifte/lejerskifte

Ejer-/lejerskifte skal meddeles Hillerød Varme A/S. I forbindelse med ejer-/lejerskiftet skal hovedmåleren aflæses med henblik på udarbejdelse af en slutopgørelse. Meddelelse herom skal sendes til Hillerød Varme A/S senest 14 dage efter ejer-/lejerskifte. Den hidtidige EJER/LEJER skal drage omsorg for, at den nye EJER/LEJER indtræder i den hidtidige EJER/LEJERS forpligtigelser over for Hillerød Varme A/S, med de rettigheder og pligter, der følger af Hillerød Varme A/S' leveringsbestemmelser.

Ved ejer-/lejerskifte hæfter den hidtidige EJER/LEJER, respektive dennes bo, for alle krav i forbindelse med varmeleveringen, indtil kundeforholdet ophører, og der er foretaget slutaflæsning.

Ved lejerskifte, hvor der er etableret et direkte kundeforhold, hæfter den hidtidige LEJER, respektive dennes bo, for alle krav i forbindelse med varmeleveringen indtil det tidspunkt, hvor LEJEREN har meddelt varmforsyningen, at kundeforholdet ophører.

Ved fraflytning af en enhed hæfter KUNDEN for betaling af gælden, indtil måleraflysning er foretaget.

Ved kundeforhold, hvor en LEJER er direkte kunde, og der foretages slutopgørelse med LEJEREN, men der endnu ikke er tilmeldt en ny lejer, hæfter EJER for det forbrug, der kan opstå i "mellempærioden".

6.11 Rekonstruktion, konkurs

I tilfælde af, at KUNDEN er konkurs eller under rekonstruktion, skal der slutaftregnes. Hillerød Varme A/S har her ret til straks at afbryde varmforsyningen efter en skriftlig varsling på 5 arbejdsdage, medmindre rekonstruktør eller kurator indtræder i aftaleforholdet.

6.12 Renter

Hvis Hillerød Varme A/S ikke modtager sit tilgodehavende hos KUNDEN rettidigt, giver lovgivningen mulighed for at opkræve morarenter af restancebeløbet. I renteloven er fastsat nærmere regler for rentetilskrivning i forbindelse med restancer.

6.13 Standardgebyrer

Hillerød Varme A/S anvender følgende standardgebyrer:

- Rykkerskrivelse *)
- Lukkebesøg *)
- Genoplukning inden for normal åbningstid
- Betalingsordning *)
- Fogedforretning, udkørende
- Selvaflæsningskort, rykker
- Aflæsningsbesøg
- Flytteopgørelse ved selvaflæsning
- Målerundersøgelse på stedet

*) Momsfrie gebyrer

Gebyrernes størrelse fremgår af Hillerød Varme A/S' til enhver tid gældende takstblad.

7 TILSYNS- OG KLAGEMYNDIGHED MV.

7.1 Ankenævnet på Energiområdet - Det alternative tvistløsningsorgan

Carl Jacobsens Vej 35
2500 Valby
Tlf.: 41 71 5301
www.energianke.dk
post@energianke.dk

Ankenævnet på Energiområdet varetager de konkrete civilretlige forbrugerklager, som fx klager over målt forbrug, restanceinddrivelse, forsyningsafbrydelse, flytteafregning, ejerskifte, udtrædelsesgodtgørelse mv.

Klagen skal typisk angå et økonomisk krav mod Hillerød Varme A/S, fx et krav om at få tilbagebetalt et beløb, fordi det faktiske forbrug ikke svarer til det målte forbrug.

7.2 Forsyningstilsynet

Energitilsynet behandler klager over generelle forhold efter varmemforsyningsloven og regler udstedt i medfør af loven, fx klager over priser og generelle leveringsbestemmelser.

Forsyningstilsynet
Torvegade 10
3300 Frederiksværk
Tlf.: 41 71 54 00
www.forsyningstilsynet.dk
post@forsyningstilsynet.dk



7.3 Energiklagenævnet

Når Energitilsynet har truffet en afgørelse, kan KUNDEN inden fire uger anke afgørelsen ved at sende en klage til Energiklagenævnet:

Energiklagenævnet
Nævnenes Hus
Toldboden 2
8800 Viborg
Tlf.: 72 40 56 00
www.naevneneshus.dk
nh@naevneneshus.dk

7.4 EU's klageportal

EU-Kommissionens online klageportal (www.forbrugereuropa.dk) kan også anvendes ved indgivelse af en klage. Det er særlig relevant, hvis du er kunde med bopæl i et andet EU-land. Klage indgives på <https://ec.europa.eu/odr>

Ved indgivelse af klage skal du angive Hillerød Varme A/S' e-mailadresse varme@hfors.dk.

7.5 Datatilsynet

Hillerød Varme A/S behandler KUNDERS, leverandørers, ansattes mv. personoplysninger i henhold til reglerne i Databeskyttelsesloven og Persondataforordningen.

Hillerød Varme A/S' privatlivspolitik kan hentes på vores hjemmeside www.hillerodforsyning.dk, og der kan stilles spørgsmål til vores behandling af personoplysninger m.m.

Du har ret til at indgive en klage til Datatilsynet, hvis du er utilfreds med den måde, vi behandler dine personoplysninger på. Du finder Datatilsynets kontaktoplysninger på www.datatilsynet.dk/kontakt, hvor du også finder link til klageformular.

Datatilsynet kan også kontaktes på tlf. 33 19 32 00 eller på dt@datatilsynet.dk.

8 LEVERINGSBESTEMMELSER

Gældende leveringsbestemmelser, de tekniske bestemmelser, takstblad samt eventuelt aflæsningskort kan downloades fra Hillerød Varme A/S' hjemmeside eller rekvireres ved henvendelse til Hillerød Varme A/S.



9 IKRAFTTRÆDEN OG ÆNDRING AF BESTEMMELSERNE

9.1 Ikrafttræden

Nærværende "Almindelige Bestemmelser for fjernvarmelevering " er vedtaget af bestyrelsen i Hillerød Varme A/S den ____/____/____
og anmeldt til Forsyningstilsynet den ____/____/____.

Bestemmelserne erstatter den tidligere version af "Almindelige bestemmelser for fjernvarmelevering fra Hillerød Varme A/S".

Bestemmelserne træder i kraft den _____

9.2 Ændringer

Hillerød Varme A/S er til enhver tid berettiget til at foretage ændringer i bestemmelserne.

9.3 Meddelelse om ændringer

Meddelelse om ændringer af "Vedtægter", "Almindelige bestemmelser for fjernvarmelevering", "Tekniske bestemmelser for fjernvarmelevering fra Hillerød Varme A/S" og "Takstblad" kan ske ved annoncering i lokale dagblade og/eller husstandsomdelte aviser, opslag på hjemmeside eller direkte henvendelse til EJER/LEJER.

Aktuel information om Hillerød Varme A/S' til enhver tid gældende vedtægter m.v. kan ses på Hillerød Varme A/S' hjemmeside på adressen www.hillerodforsyning.dk eller fås ved henvendelse til Hillerød Varme A/S.

Almindelige bestemmelser for fjernvarmelevering fra Hillerød Varme A/S

Bestemmelserne er gældende fra 5. februar 2015.

Hillerød Varme A/S er en virksomhed i den samlede koncern Hillerød Forsyning, som består af følgende virksomheder: Hillerød Forsyning Holding A/S, Hillerød Spildevand A/S, Hillerød Vand A/S, Hillerød Varme A/S, Hillerød Affaldshåndtering A/S, Hillerød Service A/S og Hillerød Kraftvarme ApS.

1. Gyldighedsområde og definitioner m.v.

- 1.1 Almindelige bestemmelser for fjernvarmelevering er gældende for leveringsforholdet mellem HILLERØD VARME A/S og ejeren af ejendomme, der er tilsluttet fjernvarmeforsyningen, samt for lejere/andelshavere, med hvem der er aftalt et direkte kundeforhold.

I det efterfølgende benævnes Varmeforsyningen som HILLERØD VARME A/S, indehaveren/boligselskabet som EJEREN og lejere/andelshavere mv. med et etableret direkte kundeforhold som LEJEREN. Som fællesbetegnelse for EJEREN og LEJEREN anvendes FORBRUGEREN.

2. Etablering/ændring af fjernvarmeforsyning

- 2.1 Såfremt andet ikke er fastsat i den kommunale varmeplanlægning, og såfremt tekniske og økonomiske hensyn ikke er til hinder herfor, kan der etableres fjernvarmeforsyning.
- HILLERØD VARME A/S afgør i de enkelte tilfælde, om tilslutning kan finde sted.
- 2.2 EJEREN skal stille den fornødne plads til rådighed til brug for etablering af stikledning, hovedhaner og målerarrangement m.v. Der skal sikres HILLERØD VARME A/S let adgang til kontrol, måler aflæsning, vedligeholdelse og udskiftning af stikledning.
- 2.3 Hvis det er nødvendigt at ændre interne ledninger m.v. på ejendommens område, for at fjernvarmestikledningen kan etableres, sker det på EJERENS foranledning, og omkostningerne hertil påhviler EJEREN.
- 2.4 HILLERØD VARME A/S er berettiget til at føre fjernvarmeledninger gennem ejendommens grund, bygninger m.v. til forsyning af ejendommen samt til eventuel forsyning af andre ejendomme.
- HILLERØD VARME A/S etablerer og vedligeholder dette ledningsnet og skal til enhver tid have adgang til at foretage de nødvendige eftersyn og reparationer.

- 2.5 I boligblokke, og andre steder hvor det er teknisk gennemførligt, kan der oprettes et direkte kundeforhold mellem HILLERØD VARME A/S og lejeren/andelsbolighaveren, såfremt følgende er opfyldt:
- Alle lejligheder/enheder i bebyggelsen skal være omfattet.
 - Der skal findes mulighed for aflukning af hver lejlighed samt mulighed for at opsætte selvstændig måler, som ejes af HILLERØD VARME A/S.

Der skal desuden kunne indgås en aftale mellem ejeren af ejendommen og HILLERØD VARME A/S om HILLERØD VARME A/S' adgang til at føre tilsyn til ejendommens interne varmenet.

Tilslutningsbidrag

- 2.6 FORBRUGEREN betaler tilslutningsbidrag, jf. HILLERØD VARME A/S' prisblad, for at blive tilsluttet varmforsyningen. Bidraget består af investeringsbidrag og stikledningsbidrag, jævnfør 2.9. Bidraget skal betales inden stikledningen etableres.

Investeringsbidrag

- 2.7 Investeringsbidragets størrelse beregnes af HILLERØD VARME A/S på grundlag af HILLERØD VARME A/S' prisblad. FORBRUGEREN skal meddele de nødvendige oplysninger til brug for beregning af bidrag.
- 2.8 Såfremt der i ejendommen bliver foretaget ændringer, som har indflydelse på bidraget, har FORBRUGEREN pligt til inden ændringen at anmelde denne til HILLERØD VARME A/S. HILLERØD VARME A/S kan i sådanne tilfælde opkræve supplerende bidrag.

Stikledning/stikledningsbidrag

- 2.9 Det ledningsnet, der etableres fra hovedledningen/fordelingsledningen til ejendommens ydermur, benævnes i det følgende som "stikledningen".

FORBRUGERENS betaling for etablering af stikledningen fremgår af HILLERØD VARME A/S' prisblad. HILLERØD VARME A/S fastsætter stikledningens placering. Placeringen af stikledningen sker under hensyntagen til de tekniske forhold i hoved- eller fordelingsnettet samt under hensyntagen til anlægs- og renoveringsomkostningerne samt varmetab.

Hvor det ikke er tilstrækkeligt at etablere stikledning for at kunne tilslutte en FORBRUGER, eller gruppe af FORBRUGERE, afregnes dette efter de principper der gælder for udstykning og nybyggeri.

- 2.10 Stikledningen afsluttes normalt i et udvendigt skab. Stikledningen inkl. hovedhaner og skab ejes og vedligeholdes af HILLERØD VARME A/S. I de tilfælde, hvor stikledningen er ført ind i bygningen, ejes og vedligeholdes den af FORBRUGEREN.

Hvor stikledning, måler og hovedhane er placeret inde i bygningen, skal rummet kunne tåle udstrømmende fjernvarmevand, og HILLERØD VARME A/S er ikke ansvarlig for vandskader herfra.

- 2.11 HILLERØD VARME A/S kan etablere fælles stikledning til flere ejendomme med selvstændige varmemålere, hvis HILLERØD VARME A/S finder det hensigtsmæssigt.

Det er ikke tilladt at bygge ovenpå stikledningen eller ændre terræn over/omkring stikledningen i væsentligt omfang. Såfremt der udføres tilbygning over stikledningen, overgår stikledningen til ejendommens interne installation, og der skal etableres hovedhaner og måler i skab ved den nye tilbygning for FORBRUGERENS regning.

Det er FORBRUGERENS ansvar, at stikledning og installation til enhver tid efter etablering opfylder de almindelige og tekniske leveringsbestemmelser for HILLERØD VARME A/S.

- 2.12 Giver forhold på ejendommen anledning til flytning af stikledningen, udføres arbejdet af HILLERØD VARME A/S efter aftale med FORBRUGEREN og for dennes regning.

- 2.13 Hvis en stikledning ved forøget varmebehov bliver for lille, omlægges den af HILLERØD VARME A/S. Udgifterne betales af FORBRUGEREN.

- 2.14 HILLERØD VARME A/S kan til enhver tid udføre reparationer eller udskifte stikledning på en ejendom. Ved sådanne arbejder kan HILLERØD VARME A/S beslutte at ændre ledningsføring og flytte hovedhaner og måler til udvendigt skab. FORBRUGEREN skal stille den fornødne plads til rådighed.

Efter udførelse af sådanne anlægs- og reparationsarbejder foretager HILLERØD VARME A/S reetablering svarende til ubefæstede arealer udvendigt og pudsede overflader indvendigt. Dette betyder, at belægning og planter ikke bliver reetableret.

Fast årlig afgift (abonnement)

- 2.15 For at være tilsluttet fjernvarmenettet betales en årlig fast afgift. Priser og minimumsværdier fremgår af gældende prisblad.
- 2.16 Ejendomme, der betaler fast afgift efter hedeplade (tidligere beregningsgrundlag), kan frivilligt eller efter krav fra HILLERØD VARME A/S overgå til ny afregning.
- 2.17 HILLERØD VARME A/S opkræver fast afgift, når stikledningen er etableret og indtil aftaleforholdet hører op.

Ejerskifte/lejerskifte

- 2.18 Ejerskifte/lejerskifte skal meddeles HILLERØD VARME A/S. I forbindelse med skiftet skal hovedmåleren aflæses med henblik på udarbejdelse af en opgørelse, der afslutter kundeforholdet.

Anmodning herom skal meddeles HILLERØD VARME A/S senest 8 dage før skiftet.

Den hidtidige FORBRUGER er forpligtet til at betale såvel faste bidrag som forbrugsbidrag efter måler, indtil kundeforholdet ophører eller overgår til en ny forbruger. Den hidtidige FORBRUGER skal drage omsorg for, at den nye FORBRUGER indtræder i den hidtidige FORBRUGERS forpligtelser over for HILLERØD VARME A/S.

Ophør af fjernvarmeforsyning

- 2.19 Hvis FORBRUGEREN ønsker at kundeforholdet og fjernvarmeforsyningen skal ophøre, kan dette kun ske, såfremt følgende er overholdt:
- FORBRUGEREN eller ejendommens ejer ikke er bundet af kontrakt.
 - Ophøret ikke er i strid med offentlig regulering.
 - Ophøret er varslet skriftligt mindst 12 måneder i forvejen til udgangen af en måned. - Hvis aftaleforholdet er etableret den 1. januar 2010 eller senere, skal ophøret varsles skriftligt med mindst en måneds varsel til udgangen af en måned, når der er gået fem måneder fra aftalens indgåelse, med mindre der for leveringsforhold etableret den 1. februar 2015 eller senere er tale om leverancer der foretages i henhold til en lovreguleret forsyningsforpligtelse, som ikke er omfattet af forbrugeraftaleloven. For disse leveringsforhold gælder det almindelige opsigelsesvarsel på 12 måneder.
- Hvis aftaleforholdet ophører, har den udtrædende forbruger pligt til at betale:
- Skyldige beløb i henhold til årsopgørelsen og skyldige bidrag.
 - Et beløb til dækning af udgifter ved afbrydelse af stikledningen ved hoved- /fordelingsledningen, nedtagning af måler og andet der tilhører HILLERØD VARME A/S.
 - HILLERØD VARME A/S' omkostninger ved eventuel fjernelse af de HILLERØD VARME A/S tilhørende ledninger på ejendommen, i det omfang sådanne ledninger alene vedrører FORBRUGERENS varmeforsyning.
 - Hos forbrugere i Skævinge, Meløse/St. Lyngby og Gørløse kan desuden opkræves en godtgørelse for udtrædelse, hvis det ikke er muligt at overdrage den kapacitet, der er blevet ledig til nye forbrugere. Godtgørelsen beregnes som den udtrædende forbrugers andel af de samlede anlægsudgifter i henholdsvis Skævinge, Meløse/St. Lyngby og Gørløse, som ligger til grund for disse forbrugeres overgangstillæg, med fradrag af de afskrivninger, der har været indregnet i priserne.
- 2.20 En forbruger, der træder ud (ophør af fjernvarmeforsyningen), har ikke krav på tilbagebetaling af tilslutningsbidrag eller nogen andel af HILLERØD VARME A/S' formue.
- 2.21 Hvis leveringsforholdet ophører, har HILLERØD VARME A/S ret til at lade ledningsnettet blive liggende og har fortsat adgang til drift, eftersyn og reparation af dette.

3. Drift og vedligeholdelse af anlæg

- 3.1 Varmen leveres som cirkulerende varmt vand (fjernvarmevand) med en temperatur, der af HILLERØD VARME A/S kan reguleres såvel efter årstiderne som inden for døgnet. Den maksimale fremløbs-temperatur er under 100 grader. Det maksimale tryk i systemet er 6 bar, dog maksimalt 10 bar for ejendomme i Gørløse, Skævinge og nye områder.

Hvor ejendommen er tilsluttet direkte til en transmissionsledning vil trykket i systemet være maksimalt 25 bar, mens den maksimale forekommende temperatur vil være 110 grader.

- 3.2 Fjernvarmevandet må kun benyttes til cirkulering i ejendommens varmeinstallation. FORBRUGEREN er ansvarlig for, at varmeanlægget er tæt, og at der ikke sker aftapning eller spild af fjernvarmevand fra varmeinstallationen.
- 3.3 Ejendommens varmeinstallation (varmeanlæg og vandvarmer respektive varmeveksler) skal dimensioneres, styres, reguleres og overvåges således, at fjernvarmevandet afkøles bedst muligt. HILLERØD VARME A/S anbefaler, at varmeinstallationen dimensioneres som et direkte anlæg uden varmeveksler og med varmtvandsbeholder. - Ved tilslutning direkte til transmissionsledningen gælder særlige krav, som oplyses ved tilslutning. Afkøles fjernvarmevandet ikke iht. de vilkår, der er angivet i gældende prisblad, opkræves et ekstra bidrag.
- 3.4 FORBRUGEREN er eneansvarlig for, at ejendommens varmeinstallation holdes i forsvarlig stand med hensyn til sikkerhed, drift og regulering. Såfremt FORBRUGEREN påfører HILLERØD VARME A/S tab eller ulemper, er HILLERØD VARME A/S berettiget til at afbryde varmforsyningen, indtil forholdene er bragt i orden. HILLERØD VARME A/S har ret til erstatning i tilfælde, hvor HILLERØD VARME A/S er blevet påført tab.
- 3.5 Opmærksomheden henledes på, at installationsarbejde i forbindelse med vandinstallationer kræver autorisation som VVS-installatør.
- 3.6 HILLERØD VARME A/S søger at opretholde en regelmæssig forsyning med fjernvarme til rumopvarmning og fremstilling af varmt brugsvand. HILLERØD VARME A/S forbeholder sig ret til at standse forsyningen for udførelse af nyttilslutninger, ledningsændringer og reparationer på produktions- og distributions-anlæg. Større ledningsarbejder vil, så vidt muligt, blive udført udenfor den egentlige fyringssæson, og afbrydelser i forbindelse hermed vil blive varslet.

I tilfælde af varmeafbrydelse og andre tilfælde af ikke-kontraktmæssig levering gælder købelovens og aftalelovens regler og HILLERØD VARME A/S er ansvarlig efter dansk rets almindelige regler. Over for erhvervsdrivende er HILLERØD VARME A/S ikke ansvarlig for driftstab eller andet indirekte tab som følger af manglende forsyning, med mindre der foreligger forsæt eller grov uagtsomhed fra HILLERØD

VARME A/S' side. HILLERØD VARME A/S påtager sig i intet tilfælde ansvar for følgevirkninger af svigtende levering, der skyldes force majeure.

- 3.7 HILLERØD VARME A/S påtager sig intet ansvar for følgevirkninger af luft, udfældninger og urenheder i fjernvarmevandet, tryk- og temperaturpåvirkninger eller manglende fjernvarmevand.
- 3.8 I ejendomme, der er tilsluttet fjernvarmeforsyningen, har HILLERØD VARME A/S' personale, mod behørig legitimation, til enhver tid med eller uden varsel, adgang til alle dele af ejendommens varmeanlæg for eftersyn, trykprøvning, aflæsning samt afbrydelse.
- 3.9 HILLERØD VARME A/S er til enhver tid berettiget til at ændre leveringskonditioner f.eks. ændring af tryk og temperatur.

Såfremt de ovenfor nævnte ændringer vil kræve forandring af installationer tilhørende FORBRUGEREN, påhviler udgifterne hertil denne.

Påføres ejendommen herved urimelige forsyningsforhold eller udgifter, er ejeren berettiget til at udtræde af HILLERØD VARME A/S. Ejendomme med tilslutningspligt skal dog indhente myndighedsgodkendelse.

Hvis det ikke længere er økonomisk, teknisk eller miljømæssigt forsvarligt at levere fjernvarme til en ejendom, kan HILLERØD VARME A/S bringe kundeforholdet til ophør.

4. Priser og andre betingelser

- 4.1 Afregning af priser og bidrag af enhver art, der indgår som led i fjernvarmeforsyningen, finder sted efter det til enhver tid gældende prisblad. Prisbladet er anmeldt til Energitilsynet.
- HILLERØD VARME A/S udarbejder priser og betingelser under hensyntagen til Energitilsynets retningslinjer om kostægte tariffastsættelse.
- 4.2 FORBRUGEREN er forpligtet til at meddele HILLERØD VARME A/S enhver ændring, der har betydning for afregningen.
- 4.3 HILLERØD VARME A/S er forpligtet til at oplyse såvel ejere som lejere med direkte kundeforhold om tariffer og om ændringer af disse. Oplysning kan ske via hjemmeside, dagspresse eller direkte kontakt.

5. Måling af fjernvarmeforbrug

- 5.1 HILLERØD VARME A/S leverer det nødvendige måleudstyr til afregning mellem FORBRUGEREN og HILLERØD VARME A/S.

- Endvidere fastsættes målernes antal, størrelse, type og placering af HILLERØD VARME A/S.
- 5.2 Afregningsmålere ejes og vedligeholdes af HILLERØD VARME A/S. Disse målere, der alle er underkastede de gældende bestemmelser fra Sikkerhedsstyrelsen, udskiftes efter nærmere fastsatte regler, der er beskrevet i HILLERØD VARME A/S' målermanual. Målermanualen er tilgængelig på Hillerød Forsynings hjemmeside.
- HILLERØD VARME A/S er i øvrigt berettiget til at udskifte målere, når det findes påkrævet.
- 5.3 Målere må ikke flyttes uden HILLERØD VARME A/S' godkendelse. De ved målere og hovedhaner anbragte plomber må kun brydes af Hillerød VARME A/S' personale eller af HILLERØD VARME A/S' dertil bemyndigede personer.
- 5.4 Såfremt en EJER opsætter bimålere for intern fordeling af varmeforbruget, er dette HILLERØD VARME A/S uvedkommende.
- 5.5 På HILLERØD VARME A/S' anmodning skal FORBRUGEREN foretage aflæsning af hovedmålere og indsende aflæsningskort eller indberette resultatet via telefon eller internet. Indberetningen skal ske inden for de af HILLERØD VARME A/S fastsatte tidsrum.
- 5.6 Kontrolaflæsning kan til enhver tid foretages af HILLERØD VARME A/S. HILLERØD VARME A/S' personale skal derfor have uhindret adgang til målere.
- 5.7 Modtager HILLERØD VARME A/S ikke en forbrugers aflæsningskort, eller kan aflæsning ikke opnås ved HILLERØD VARME A/S' henvendelse, kan der udstedes regning baseret på et af HILLERØD VARME A/S beregnet forbrug.
- 5.8 HILLERØD VARME A/S er berettiget til at opkræve betaling for måleraflysninger.
- 5.9 Såfremt der konstateres fejl ved målingen eller uoverensstemmelse mellem det af hovedmåleren registrerede og det sandsynlige forbrug, fastsættes forbruget efter de til enhver tid gældende regler for beregnet forbrug, og betalingen reguleres i overensstemmelse hermed. Såfremt FORBRUGEREN kan dokumentere, at forbruget har været atypisk i afregningsperioden, tages der hensyn til dette i fastsættelsen af forbruget.
- 5.10 HILLERØD VARME A/S er til enhver tid berettiget til for egen regning at udføre målerafprøvning, ligesom FORBRUGEREN ved skriftlig henvendelse og mod betaling kan forlange at få måleren afprøvet.
- 5.11 Målere anses at vise rigtigt, når disse ved afprøvning inden for deres måleområde har en maksimal afvigelse, som ikke overskrider "driftskontrolgrænserne", der er fastsat i " Vejledning om varmeenergimålere/fjernvarmemålere. Vejledning om kontrolsystem for målere i drift og for re-verifikation af målere".

Hvis afvigelsen overskrider disse grænser, afholdes udgiften til målerafprøvning af HILLERØD VARME A/S, og der foretages en regulering af forbruget. Overholder måleren ved afprøvningen grænserne, skal FORBRUGEREN betale omkostningerne i forbindelse med kontrol af og udskiftning af måleren.

- 5.12 Såfremt FORBRUGEREN har eller burde have formodning om, at måleren er beskadiget, registrerer forkert eller står stille, er FORBRUGEREN forpligtet til omgående at underrette HILLERØD VARME A/S herom.

6. Betaling m.v.

- 6.1 HILLERØD VARME A/S kan udskrive et antal aconto regninger. Antallet af aconto regninger fastsættes af HILLERØD VARME A/S. Hvis forbruget ændrer sig i forhold til aconto fastsættelsen, kan HILLERØD VARME A/S vedtage at ændre de efterfølgende aconto regninger.
- HILLERØD VARME A/S kan endvidere regulere aconto regninger i takt med omkostningsændringer.
- 6.2 Endelig afregning af forbruget finder sted hvert år, senest 2 måneder efter årsafslæsningsen og senest 2 måneder efter fraflytning fra forbrugsstedet.
- 6.3 Der er betalingspligt for al fjernvarmelevering. Hvis der konstateres et unormalt forbrug forårsaget af en defekt varmeinstallation og/eller fejlbetjening af varmeinstallationen, defekt måler, målerstop etc., og dette ikke kan henføres til misbrug eller manglende vedligeholdelse, foretages beregning af forbruget jf. den til enhver tid gældende vejledning fra Dansk Fjernvarme: "Beregning af fjernvarmeforbrug." HILLERØD VARME A/S er berettiget til at kræve betaling for sine meromkostninger til drift og administration som følge af et eventuelt merforbrug.
- 6.4 Regninger vedrørende varmeforsyning skal betales senest på den betalingsdato, som er anført på fakturaen.
- Betales regningen ikke inden forfaldstid, fremsender Hillerød Varme A/S en rykker, hvor det fremgår:
- at betalingsfristen er overskredet, og at der derfor vil blive opkrævet rykkergebyr og morarenter,
 - at såfremt regningsbeløbet ikke er betalt senest 10 dage efter rykkerbrevets afsendelse, vil sagen overgå til inddrivelse, og FORBRUGEREN vil være forpligtet til at betale et inkassogebyr, samt at der vil kunne afbrydes for forsyningen, jf. § 6.5 og § 6.6.
- 6.5 Betales fortsat ikke (inden for den i rykkerbrevet fastsatte betalingsfrist) og der ikke er indgået en aftale med Hillerød Varme

A/S om en betalingsordning, udsendes endnu en rykker, hvoraf det fremgår:

- at betalingsfristen i rykkerskrivelsen er overskredet, og at der derfor vil blive opkrævet det varslede inkassogebyr,
- at restancen overgår til inddrivelse, hvilket indebærer, at forsyningen bliver afbrudt, med mindre restancen betales forinden eller der stilles sikkerhed for betaling af fremtidigt forbrug ved bankgaranti, kautionsforsikring, depositum eller anden tilfredsstillende garanti fx garanti fra den sociale forvaltning, eller der indgås aftale om en betalingsordning, hvilket dog ikke kan indrømmes, hvis inkassomeddelelsen er foranlediget af misligholdelse af en tidligere aftalt betalingsordning,
- at omkostningerne i forbindelse med betalingsordning, inkassobesøg, afbrydelse og retablering vil blive pålagt FORBRUGEREN.

- 6.6 Opfylder FORBRUGEREN ikke de i § 6.5 anførte betingelser om betaling eller sikkerhedsstillelse, er HILLERØD VARME A/S berettiget til at lukke for fjernvarmeforsyningen. Aflukning vil blive varslet mindst 5 arbejdsdage inden lukningen foretages.

Har Hillerød Varme A/S ikke mulighed for at få afbrudt fjernvarmeleveringen, vil Hillerød Varme A/S med fogedrettens hjælp få adgang til varmeinstallationen med henblik på at afbryde fjernvarmeforsyningen, såfremt der ikke forinden er sket betaling af restancen eller stillet sikkerhed for fremtidige betalinger.

Udgifterne ved afbrydelsen, genetablering af fjernvarmeforsyningen samt eventuelle inkassoomkostninger skal betales af kunden.

- 6.7 Genåbning finder først sted, når det skyldige beløb tillige med renter beregnet i henhold til lov om renter ved forsinket betaling, gebyrer, omkostninger vedrørende afbrydelsen og inddrivelsen m.v. er betalt eller der er stillet sikkerhed for betaling af fremtidigt forbrug, eller der er indgået en betalingsordning.

Hillerød Varme A/S kan forlange, at der ved aflukning og genåbning betales et gebyr, som skal fremgå af takstbladet.

Hillerød Varme A/S har pligt til at åbne for fjernvarmeforsyningen ved ejerskifte, med mindre den ny ejer, enten ved tinglysning eller skriftlig aftale med tidligere ejer, har overtaget den tidligere ejers gæld til HILLERØD VARME A/S. Der kan også i dette tilfælde forlanges gebyr for genåbning.

- 6.8 Ved en brugers gentagne misligholdelse af sin pligt til at betale sine regninger, kan HILLERØD VARME A/S kræve betaling af et depositum til sikkerhed for FORBRUGERENS forpligtelser over for HILLERØD VARME A/S. Depositumbetalingen kan maksimalt udgøre et beløb svarende til 3 måneders forbrug for enheden.

Hillerød Varme A/S er berettiget til at forlange depositum eller anden tilstrækkelig sikkerhed for fremtidig betaling, når Hillerød Varme A/S i den konkrete situation vurderer, at der er nærliggende risiko for, at ejeren kommer i restance, eller betalingskrav bliver uerholdelige.

Såfremt ejeren ikke efter påkrav stiller sikkerhed, er Hillerød Varme A/S berettiget til at afbryde fjernvarmeforsyningen efter skriftligt varsel herom. Eventuelle følger af en afbrydelse - foretaget efter dette regulativ - er Hillerød Varme A/S uvedkommende.

Gebyrstørrelsen fremgår af Hillerød Varme A/S's til enhver tid gældende takstblad.

Følgeskader og lign. i forbindelse med afbrydelsen er Hillerød Varme A/S uvedkommende.

- 6.9 Inddrivelse af restancer sker via SKAT. Dette gælder ligeledes for kunder, som er fraflyttet kommunen eller på anden måde ikke mere er kunde hos Hillerød Varme A/S.

Betalingsordning

Der kan normalt laves en aftale om at indgå en betalingsordning. Hillerød Varme A/S fastsætter aftalens løbetid mv. En betalingsordning ophører automatisk ved kundens misligholdelse af denne - hvorefter bestemmelserne i ovenstående afsnit træder i kraft.

- 6.10 Ved ejerskifte/lejerskifte hæfter den hidtidige ejer/lejer, respektive dennes bo, for alle krav i forbindelse med varmeleveringen, indtil aftale-forholdet ophører og der er foretaget slutaflæsning. Ved fraflytning af en enhed hæfter FORBRUGEREN for betaling af gælden indtil måleraflæsning er foretaget. Eventuelt indbetalt depositum modregnes i slutopgørelsen.

7. Ikrafttræden og ændring af bestemmelserne

- 7.1 HILLERØD VARME A/S er til enhver tid berettiget til at foretage ændringer i bestemmelserne.

Leveringsforholdet mellem FORBRUGEREN og HILLERØD VARME A/S er underkastet de til enhver tid gældende bestemmelser og afgørelser fra Energitilsynet, som i medfør af Varmeforsyningslovens bestemmelser har kompetence til at gribe ind over for priser og betingelser, som tilsynet finder, er urimelige.

- 7.3 Nærværende "Almindelige bestemmelser for fjernvarmelevering fra Hillerød Varme A/S", der er anmeldt til Energitilsynet, erstatter den tidligere version af "Almindelige bestemmelser for fjernvarmelevering fra Hillerød Varme A/S".



Tekniske bestemmelser for varmelevering fra Hillerød Varme A/S



Hillerød Forsyning

Tekniske bestemmelser for varmelevering fra Hillerød Forsyning

Indhold

Tekniske bestemmelser for varmelevering fra Hillerød Forsyning	2
Forord.....	4
Gyldighedsområde og definitioner mv.	5
Fjernvarmeforsyningen og kunden	5
Retslige forhold	5
Krav til uddannelse ved installationsarbejder	5
Kundetyper	6
Tabel 1	7
Definition og præcisering af del-anlæg.....	7
Tekniske krav - nye kunder	8
Projektering, dimensionering og udførelse af varmeinstallationer	8
Projektering og dimensionering vedrørende rør og jordarbejder	8
Interne rør i jord.....	9
Projektering og dimensionering vedrørende bygningsinstallationer	9
Generelle krav	9
Type 1 og 2 kunder	9
Type 3 og 4 kunder	10
Principtegninger.....	10
Fremløbstemperatur	10
Afkøling	11
Interne rørledninger i bygninger, kældre og krybekældre samt foringsrør.....	11
Projektering og dimensionering vedrørende målere	11
Vandvarmere	11
Isoleringskrav	12
Etablering og drift af måleudstyr	12
Montering af målere	12
Pladsforhold efter installation	12
Test og trykprøvning af anlæg	13
Indregulering og instruktion	13
Anmeldelse af anlæg	13
Idriftsættelse	14



Ventiler	14
Aflevering	14
Ejerforhold og vedligeholdelse af stik og varmeinstallationen	14
Aftapning af fjernvarmevand	15
Driftsforstyrrelser.....	15
Gene for andre	15
Måling af fjernvarmeforbrug	16
Aflæsning og fjernaflæsning af varmemåler.....	16
Plombering af måler	16
Flytning af måler.....	16
Beskadigede eller bortkomne målere	17
Ikrafttræden og ændring af bestemmelserne	17
Ikrafttrædelse	17
Eventuelle ændringer	17

Forord

Tekniske bestemmelser for varmelivering fra Hillerød Varme A/S har til formål at rammesætte og præcisere de tekniske forhold og krav i forbindelse med etablering og drift af anlæg, samt beskrive ansvars- og ejerforhold på de tekniske anlæg, så tekniske rådgivere og VVS-installatører har disse som retningslinjer for bestykning, dimensionering og udførelse af installationerne hos kunden, og så kunden kender til de tekniske krav som Hillerød Varme A/S stiller i forbindelse med indgåelse og drift af en varmeliveranceaftale.

Kunder, rådgivere og VVS-installatører/-teknikere er derfor altid forpligtiget til at holde sig ajour med de gældende bestemmelser, som kan findes på Hillerød Varme A/S' hjemmeside; www.hillerodforsyning.dk.

Gyldighedsområde og definitioner mv.

Fjernvarmeforsyningen og kunden

De tekniske bestemmelser dækker kundeinstallationerne. Det gælder både dem, som tilhører og drives af Hillerød Varme A/S, og dem, som tilhører eller drives/vedligeholdes af kunden/brugeren (se definition heraf i Almindelige bestemmelser for varmelevering på Hillerød Varme A/S' hjemmeside www.hillerodforsyning.dk).

De tekniske bestemmelser dækker ligeledes krav til de tekniske installationers kapacitet, funktion eller den samlede bestyknings, der har indvirkning på Hillerød Varme A/S' mulighed for varmeleverance og kundens mulighed for varmeaftag dvs. afkøling eller vandmængde (flow), herunder vandkvalitet (vand-kemi) eller på forsyningssikkerheden (fx sikkerhed mod utætheder eller brud).

De tekniske bestemmelser er derfor rammesættende og præciserende for dimensionering, bestyknings, udførelse, vedligeholdelse og drift af anlæg og retningsgivende i forbindelse med ændringer af varmeinstallationen.

Kunden er den kontraktmæssige part, der er indgået forsynings-/leveringsaftale med. Aftaleforhold, der ikke er af teknisk art, fremgår af "Kundekontrakten" og "Almindelige bestemmelser for varmelevering".

Kunden er ansvarlig for, at den indgående aftale overholdes, og at anlægget lever op til gældende aftaler, også selvom kunden ikke selv er bruger.

Retslige forhold

"Kundekontrakten", "Almindelige bestemmelser for varmelevering" og "Tekniske bestemmelser for fjernvarmelevering" er som udgangspunkt aftalegrundlaget mellem Hillerød Varme A/S og kunden.

Dokumenterne rangeres i følgende rækkefølge:

1. Kundekontrakten
2. Almindelige bestemmelser for varmelevering
3. Tekniske bestemmelser for fjernvarmelevering

Som det fremgår af "Almindelige bestemmelser for varmelevering", er leveringsforhold mellem den kontraktmæssige part (kunden) og dennes eventuelle brugere/lejere Hillerød Varme A/S uvedkommende.

Krav til uddannelse ved installationsarbejder

Arbejde på ejendommens varmeinstallation må kun udføres af personer og/eller af virksomheder med gyldig VVS-autorisation i henhold til den til enhver tid gældende lov nr. 401 af 28.april 2014 med senere ændringer eller en af Hillerød Varme A/S' ansatte eller repræsentanter herfor.

Hillerød Varme A/S anbefaler, at installatør og montør inden for de seneste 4 år har gennemgået et af Hillerød Varme A/S' kurser om de tekniske bestemmelser og krav til installationerne. På www.hillerodforsyning.dk findes en liste over virksomheder, der har gennemgået disse kurser, som afholdes 1-2 gange årligt.

Kundetyper

Kunder er opdelt i følgende forskellige kundetyper ud fra energibehov og installeret kapacitet:

- **Type 1** Forbrugskapacitet op til 300 l/time, svarende til et standard hus/lejlighed og underbygges dermed af en standardleveringskontrakt.

Type 2 Forbrugerkapacitet > 300 l/time <1500 l/time.

Type 3 Forbrugskapacitet >1500 l/time, svarende til større kunder der kan kræve ombygninger og tilpasninger på ledningsnet mv. Aftalegrundlaget, herunder tilslutningsprisen udregnes på grundlaget af de samlede faktiske omkostninger, og indgår i leveringskontrakten.

Type 4 Kunden består af flere enkelt ejendomme, der tilkobles samtidig gennem en fælles aftale. Fx kan her være tale om projekter bestående af flere enkelt ejendomme, men hvor der er én bygherre. Disse projekter kræver ofte også en tilpasning eller udbygning af det tilhørende og understøttende ledningsnet. Pris og aftaleforhold aftales fastsættes her via leveringsaftalen.

De tekniske krav er opdelt på:

- Nye kunder
- Eksisterende kunder
- Hvilket varmeområde, kundeforholdet er en del af.

Kundetyperne, herunder rammevilkår for disse, fremgår af "Almindelige bestemmelser for varmelevering".

Nye kunder

Ved nye kunder forstås kunder, der kontraktmæssigt og installationsmæssigt skal tilkobles fjernvarmenettet.

Eksisterende kunder

Eksisterende kunder er kunder, der er tilkoblet fjernvarmenettet og i et kontraktforhold.

Ved større ændring af anlæg, dvs. ved udskiftning af flere komponenter betragtes anlægget som nyt og skal derfor trykprøves med 1,5 gange det højest forekomne tryk i Hillerød Varme A/S' ledningsnet, se senere under Test og trykprøvning.

Hvis en kunde ændrer kapacitet fra en type til en anden (fx fra en type 1 til type 2 kunde) vil de tekniske krav til nye kunder ligeledes være gældende. Der vil blive udarbejdet en ny kundekontrakt, og dermed vil der være ændrede krav til det tekniske anlæg jf. de tekniske bestemmelser.

Varmeområde

En opdeling på varmeområde er med til at give en geografisk opdeling af kunderne i forhold til hvilket forsyningsopland/leveranceområde, den enkelte kunde tilhører. Se web-kort på www.hillerodforsyning.dk for seneste opdateret kort.

Område	Zone	Fremløbstemperatur i Hovedledninger i °C afhængig af årstid og solindfald mm.	Minimum Difference tryk i bar	Årlig summeret minimumsafkøling for at undgå tillægstarif. 2020	Årlig summeret minimumsafkøling for at undgå tillægstarif. 2022	Årlig summeret minimumsafkøling for at undgå tillægstarif. 2025
Frederiksgade	1	60-80	0,3	18	22	25
Ullerød	2	60-80	0,3	18	22	25
Ullerød Nord	3	60-80	0,3	18	22	25
Kgs. Vænge	4	60-80	0,3	18	22	25
Elmegården	5	60-80	0,3	18	22	25
Favrholm	6	60-90	0,3	18	22	25
Skævinge	7	60-90	0,3	18	22	25
Gørløse	8	60-90	0,3	18	22	25
Meløse	9	60-90	0,3	18	22	25

Tabel 1

Definition og præcisering af del-anlæg

Stikledning

Se definition i "Almindelige bestemmelser for varmelevering".

Hovedhaner

Se definition i "Almindelige bestemmelser for varmelevering".

Varmemåler

Varmemåleren er den måler, som bruges til registrering og opsamling af forbrugsdata med henblik på optimering af anlæg, fjernvarmenet og -produktion samt til afregning af den leverede ydelse fra Hillerød Varme A/S til kunden.

Kundeanlæg/fjernvarmeinstallation

Kundeanlæg/fjernvarmeinstallation er betegnelser for den samlede enhed efter hovedhaner, som sikrer fordeling og håndtering af den energi i form af varmt vand, som føres frem og retur gennem fjernvarmestikket. Se også definition i "Almindelige bestemmelser for varmelevering", afsnit 1.2.

Tekniske krav - nye kunder

Projektering, dimensionering og udførelse af varmeinstallationer

Generelle tekniske betingelser

Enhver installation skal projekteres og udføres i overensstemmelse med den til enhver tid gældende lovgivning.

På ikrafttrædelsestidspunktet er følgende bestemmelser desuden gældende på området:

- Nærværende "Tekniske bestemmelser for varmelevering"
- Almindelige bestemmelser for varml levering, Hillerød Varme A/S
- DFF-vejledning - Brugerinstallationer
- Bygningsreglementet
- Dansk Ingeniørforenings "Regler for beregning af bygningers varmetab". (DS 418)
- Dansk Ingeniørforenings "Norm for varme- og køleanlæg i bygninger". (DS 469)
- Dansk Ingeniørforenings "Norm for vandinstallationer". (DS 439)
- Dansk Ingeniørforenings "Norm for termisk isolering af tekniske installationer". (DS 452)
- Arbejdstilsynets "Forskrifter for fyrede varmtvandsanlæg" (AT nr. 42) og "Forskrifter for ufyrede varmtvandsanlæg". (AT nr. 58).

Er installationen ikke udført i overensstemmelse med ovenstående, kan Hillerød Varme A/S kræve ændringer udført for kundens regning. Sker det ikke, er Hillerød Varme A/S berettiget til at nægte anlægget tilsluttet.

Varmeinstallationen

Ejendommens varmeinstallation (varmeanlæg og vandvarmer respektive varmeveksler) skal dimensioneres, styres, reguleres og overvåges således, at fjernvarmevandet afkøles bedst muligt og i henhold til de tekniske bestemmelser.

Installationen skal samtidig overholde gældende regler i forhold til normer og bygningsreglement. Varmeinstallationens drift må ikke være til gene for andre kunder.

Hillerød Varme A/S kan fastsætte en minimums gennemsnitsafkøling over et forbrugsår. Hillerød Varme A/S er berettiget til at opkræve betaling for sine ekstra omkostninger, såfremt gennemsnitsafkølingen ikke opnås, jævnfør den til enhver tid gældende tarif.

Hillerød Varme A/S anbefaler, at varmeinstallationen dimensioneres som et direkte anlæg uden varmeveksler og med varmtvandsbeholder.

Ved tilslutning direkte til transmissionsledningen gælder særlige krav, som oplyses ved tilslutning.

Opvarmning af brugsvand sker i kundens vandvarmer. Men skal dimensioneres i henhold til den til enhver tid gældende norm for vandinstallationer.

Hillerød Varme A/S fraråder generelt brugen af varmeveksler/gennemstrømningsvandvarmere, idet Hillerød Varme A/S' fjernvarmenet ikke er dimensioneret med henblik på anvendelse af sådanne vandvarmere. Det må derfor forventes, at der på visse steder og tider

vil være manglende forsyning til varmeveksler/gennemstrømningsvandvarmere. Dette er Hillerød Varme A/S uvedkommende.

Projektering og dimensionering vedrørende rør og jordarbejder

Hillerød Varme A/S projekterer stikledningen og fremkommer med umiddelbar linjeføring samt anviser påføringspunkt af stik på hovedledningen. For nybyggeri er udgangspunktet korteste vej fra hovedledning til bygning. Afgivelser herfra aftales skriftligt mellem parterne og de samlede meromkostninger betales af kunden.

I forhold til jordarbejderne henvises til gældende retningslinjer på Hillerød Varme A/S' hjemmeside. Det er kunden, der står for og har omkostningen til reetablering. Hillerød Varme A/S står for reetablering til ubefæstet areal med mindre andet aftales.

Interne rør i jord

Interne rør anlagt efter hovedhanerne skal anlægges i præisolerede rør af samme type eller tilsvarende med varmekledningen. Afspærringsventiler placeres, så vidt muligt, så der tabes mindst muligt vand under målerskrift.

Projektering og dimensionering vedrørende bygningsinstallationer

Interne rørledninger skal udføres i overensstemmelse med Norm for varme- og køleanlæg i bygninger DS 469/2013 med senere ændringer.

Medierørene skal have en mekanisk styrke og holdbarhed, som tilgodeser de maksimalt forekommende tryk og temperaturer.

Generelt følge anvisningerne jf. principdiagrammet bilag 1., fig. 1 og 2. Der skal være monteret snavssamler i fremløbet.

Det anbefales, at kunden har installeret aflukningshaner/-ventiler både før og efter snavssamler, unit mv., så det er muligt kun at aflukke dele af den samlede varmekreds, for at bl.a. trykprøvning er muligt.

Generelle krav

Alt materiel, trykbeholdere (ekspansionsbeholdere), rørsystemer og samlingsmetoder skal opfylde Arbejdstilsynets gældende bestemmelser. Skjulte installationer på anlægget accepteres ikke.

Type 1 og 2 kunder

Stikledningen afsluttes med 2 hovedhaner i skab. Området omkring hovedhanerne må ikke benyttes til andre installationer, rør m.v.

Type 3 og 4 kunder

Tekniske krav til installationerne aftales projektspecifikt, og skal på forhånd skriftligt godkendes af Hillerød Varme A/S.

Der vil være forskellige krav for de forskellige kunder i forhold til design, godkendelse og tilsyn samt godkendelse af anlæg, alt efter hvor på ledningsnettet kunden installeres. Kunde og installatør skal derfor sikre, at disse overholdes, i tvivlstilfælde kontaktes Hillerød Varme A/S for anvisninger og aftaler.

Ved alle kundeforhold pålægges det VVS-installatøren at fremvise tegninger af varmeinstallationens opbygning før udførelsen af anlægget/installationen.

Principtegninger

Tilslutning mellem kunden og fjernvarmeforsyningen skal udføres som vist på Hillerød Varme A/S' principdiagrammer. Se bilag 1.

Følgende er gældende:

Ved type 1 kunder afsluttes stik med 2 hovedhaner i udvendigt skab.

Ved type 2 kunder er samme betingelser som for type 1 kunde, dog kan der i visse tilfælde aftales anden løsning. Denne aftale skal foreligge skriftligt og forhåndsgodkendes af Hillerød Varme A/S.

Ved type 3 og 4 kunder laves projektspecifikke aftaler, som forud for projektet aftales og godkendes skriftligt.

Det er altid kunden og VVS-installatøren, der har ansvaret for at undersøge, i hvilken hovedhane der er fremløb og returløb i forhold til det videre arbejde fra hovedhannerne.

Fremløbstemperatur

Varmetab er uundgåeligt, men Hillerød Varme A/S er ansvarlig for at begrænse varmetabet i stikledningen.

Grundet forskelligt varmetab i stikledningerne vil kunderne få forskellige indgangstemperaturer, trods samme temperatur i hovedledningsnettet. Kunden må derfor selv kompensere for varmetabet gennem dimensioneringen af eget anlæg.

Fjernvarmevandet leveres med forskellige fremløbstryk og -temperaturer i forhold til årstiden mv. Hillerød Varme A/S er til enhver tid forpligtiget til, i hovedledningsnettet, at opretholde et differenstryk og temperaturer svarende til de oplyste minimumstryk og -temperaturer, som også er de dimensionsgivende. Disse varierer fra varmeområderne. Kunden og dennes installatør/rådgiver er derfor forpligtiget til at sætte sig ind i forholdene som grundlag for dimensionering og drift af anlægget.

Fjernvarmenettet er opdelt i forskellige delområder med potentielt forskellige differenstryk og fremløbstemperaturer. (Se evt. tabellen med tryk og temperatursæt i forrige afsnit for det konkrete område).

For type 3 og 4 kunder kan der være afvigende forhold. Aftaleforholdet med den enkelte kunde er både dimensionerings- og driftsgivende for det enkelte anlæg. Visse områder af det samlede forsyningsområde er udlagt som lavtemperaturnet og har derfor væsentligt ændrede temperatursæt på både frem- og returløbet.

Afkøling

Det er kundens ansvar, at fjernvarmevandet nedkøles mest muligt, inden det sendes retur til fjernvarmeværket. Gennemsnitsafkølingen skal være minimum som vist i tabel 1, Kundetyper. Hertil kan der være forskellige afvigende krav på type 3 og 4 kunder. Se derfor under hvilke forhold der er indgået aftale. Ligeledes er der specifikke krav til lavtemperaturkunder.

Interne rørledninger i bygninger, kældre og krybekældre samt foringsrør

Ved særlige bygningstekniske forhold kan hovedhanerne placeres længere inde i husets konstruktion. Hillerød Varme A/S skal på forkant skriftligt godkende dette, og kan på kundens regning føre stikledningen længere ind i huset.

Arbejde i krybekældre accepteres kun, hvis rummet er minimum 1,20 meter i frihøjde og har en adgangsåbning på minimum 0,60 meter x 0,80 meter. Arbejdsmiljøloven skal til enhver tid overholdes.

I tilfælde af reparation skal rørene kunne trækkes ud. Rør der er placeret under gulv skal etableres i foringsrør.

Projektering og dimensionering vedrørende målere

Afstanden fra hovedhane til varmemålerens vanddel og temperaturføler må maksimalt være 1 meter. I særlige tilfælde kan varmemålerens fremløbstemperaturføler placeres mellem hovedhane og varmemåler. Måleudstyret indbygges på en sådan måde, at varmemålerens flowdel og 2 følere kan afspærres ved hjælp af Hillerød Varme A/S. hovedhaner og afspæringsventiler.

Vandvarmere

Type 1 kunder

Brug af gennemstrømningsvandvarmere accepteres ikke. Opvarmning af brugsvand sker kun i kundens varmtvandsbeholder. Det anbefales, at varmtvandsbeholderen skal have en kapacitet på mindst 100 liter. Kunden/installatøren er forpligtiget til at sikre, at brugsvandet og vandvarmeren lever op til vandforsyningsens gældende regler, som kan ses på Hillerød Varme A/S' hjemmeside www.hillerodforsyning.dk.

Type 2, 3 og 4 kunder

Dimensioneringen sker ud fra det forventede behov til brugsvand. Ellers gælder samme regler i forhold til teknisk opbygning som for type 1 kunder. Kunden er her selv, i samråd med VVS-installatør eller rådgiver, ansvarlig for denne dimensionering.

Brug af gennemstrømningsvandvarmere accepteres ikke, dog kan der i særlige tilfælde afviges herfra efter aftale med og skriftlig godkendelse fra Hillerød Varme A/S.

Isoleringskrav

I henhold til Bygningsreglementet skal varmeinstallationen, herunder rørforbindelse, beholdere mv., isoleres for varmetab i henhold til DS452 (termisk isolering af tekniske installationer).

Fjernvarmeanlægget kan støje grundet ledningstransmitteret støj. Fjernvarmeanlæg bør derfor installeres i birum, fx bryggers, kælder etc.

Alle interne installationer, bortset fra måler og hovedhane, skal opbygges, så de kan vedligeholdes af fjernvarmeforbrugeren eller dennes tekniker. Vedligeholdelse indebærer blandt andet rensning af snavssamlere og udluftning af rørsystemet.

Etablering og drift af måleudstyr

Montering af målere

Fjernvarmemålere monteres og serviceres alene af Hillerød Varme A/S. Øvrig installation er kundens ansvar og leverance, og installationen udføres af en autoriseret VVS-installatør.

Under montering, service, måler aflæsning, besigtigelse af anlæg mv. skal området omkring fjernvarmemåleren være frit tilgængeligt.

Pladsforhold efter installation

Ved type 1 kunder

Målere og dertilhørende komponenter monteres alene af Hillerød Varme A/S. For type 1 kundeforhold skal der være et frit areal på 40 x 40 cm rundt om måleren for, at Hillerød Varme A/S til enhver tid har adgang til måleren.

Ved type 2, 3 og 4 kunder

Målere kan monteres af Hillerød Varme A/S, men vil i praksis oftest installeres af installatøren. I så fald aftales afhentning af målere med Hillerød Varme A/S, og monteres af kundens installatør ved hjælp af montagevejledningen. Hvis måleren kræver 24 eller 230 volt forsyning skal dette monteres af en autoriseret elinstallatør efter forskrifterne, og i henhold til Elrådets nyeste meddelelse. For hhv. type 2, 3 og 4 kundeforhold aftales pladsforhold projektspecifikt - ellers kræves minimum 1 x 1 meter.

Generelt

Omkostninger til målerdrift med batterier på Hillerød Varme A/S eller Hillerød Varme A/S. Drift af måler med 230 volt påhviler kunden.

Ved udskiftning af måler må kunden acceptere synlig kabelføring mellem el- og fjernvarmemåler.

Hvis måleren ikke er let tilgængelig, skal kunden bringe pladsforholdene i orden inden for en rimelig tidsperiode og senest 14 dage efter, Hillerød Varme A/S har gjort opmærksom på det.

Er det ikke sket, kan Hillerød Varme A/S, på kundens regning, skaffe sig den nødvendige adgang og bringe forholdene i orden.

Måleudstyret ejes og vedligeholdes af Hillerød Varme A/S.

Periodeaflysninger bruges bl.a. i forbindelse med driftsoptimering af anlæg og ledningsnet samt sikring af kundeservice, og Hillerød Varme A/S kan til enhver tid foretage periodeaflysninger uden at informere kunden om det.

Test og trykprøvning af anlæg

Før tilslutning af nye anlæg, eller efter reparationer på eksisterende anlæg, skal der foretages en trykprøvning på det samlede anlæg – herunder på rørdelen. Anlægget skal trykprøves med vandværksvand eller med vand af teknisk bedre kvalitet. Trykprøvningen skal udføres af en autoriseret VVS-installatør inden tilslutning til ledningsnettet. Dokumentation for udført trykprøvning, og at kravene til tryk på installationen er overholdt, skal kunne forevises leverandøren i op til 1 år efter installationsudførelse.

Prøvetrykket skal være minimum 1,5 gange det højest forekomne tryk i Hillerød Varme A/S' ledningsnet. Driftstrykket ligger mellem 5 og 6 bar. Det maksimale tryk sættes derfor til 6 bar - altså testprøvning med 9 bars tryk. Arbejdstilsynets regler og forskrifter gælder, og skal følges ved trykprøvning i fjernvarmeanlæg.

Nye anlæg og ændringer i anlæg skal altid trykprøves for det samlede unit-anlæg af en VVS-installatør. Trykprøvningen skal, hvis ikke andet skriftligt aftales, overværes af en repræsentant fra Hillerød Varme A/S.

Pas-rør eller hovedmåler skal være monteret ved trykprøvning. VVS-installatøren skal gennemskylle anlægget og rør i og omkring Unit-løsningen, inden hovedhaner/anlægget tilkobles fjernvarmesystemet. Trykprøvningen sker herefter og inden anlægget sættes i drift.

Indregulering og instruktion

VVS-installatøren har ansvaret for at indregulere varmeinstallationen. Indregulering skal foretages for at sikre effektiv energiudnyttelse og heraf optimal returtemperatur, flow og tryk, der minimum svarer til nedenstående.

Det er også VVS-installatørens ansvar at instruere kunden i hvordan deres anlæg virker.

Anmeldelse af anlæg

Anmeldelse skal ske både ved installationsmæssige ændringer af anlægget, større renovering samt ved etablering af nye anlæg.

VVS-installatøren skal anmelde arbejdet, når installationsarbejdet er afsluttet. Anmeldelse sker ved udfyldelse af anmeldelsesblanketter, som kan rekvireres og anmeldes hos Hillerød Varme A/S på www.hillerodforsyning.dk. Når anmeldelsen er registreret og vurderet fyldestgørende, modtages en kvittering og godkendelse.

Idriftsættelse

Syn og idriftsættelse rekvireres ligeledes via Hillerød Forsynings hjemmeside www.hillerodforsyning.dk. Hillerød Varme A/S er herefter forpligtet til at syne anlægget senest 5 arbejdsdage efter anmeldelse.

Idriftsættelse af anlægget må under ingen omstændigheder ske, før Hillerød Varme A/S har synet og godkendt anlægget samt monteret hovedmåleren. Hillerød Varme A/S har pligt til at påtale eventuelle fejl og mangler ved kundens anlæg, og kunden har pligt til at udbedre dem forud for endelig godkendelse af anlægget. Idriftsættelse kan først ske, når måler er monteret, og anlægget er synet og godkendt. Idriftsættelse af kundens anlæg er betinget af, at påtalte fejl og mangler er udbedret.

Gennem Hillerød Varme A/S' syn og overværelse af eventuel trykprøve påtager Hillerød Varme A/S sig dog ikke ansvaret for varmeinstallationen, ud over dansk rets almindelige erstatningsregler.

Ventiler

Hillerød Varme A/S' hovedafspærringsventiler er plomberede og må kun brydes af Hillerød Varme A/S. Hovedhaner skal enten være helt åbne eller helt lukkede. Plomben fjernes når anlægget idriftsættes.

Aflevering

I henhold til gældende normer og forskrifter har VVS-installatøren pligt til:

- At instruere kunden i anlæggets drift.
- At levere en skriftlig dansksproget drifts- og vedligeholdelsesvejledning, der indeholder opdaterede tegninger og anvisning om betjening, samt vejledning om energioekonomisk drift og vedligeholdelse af anlægget.
- At sørge for omhyggelig indregulering af de nyinstallerede anlægsdele, så en optimal afkøling af fjernvarmevandet opnås.

Indreguleringen skal være således, at afkøling også er til stede 1 år efter, eller instrukser herfor fremgår af overlevering og manual.

Ejerforhold og vedligeholdelse af stik og varmeinstallationen

Stikledning til og med hovedhaner samt fjervarmemåler ejes og vedligeholdes af Hillerød Varme A/S.

Fjernvarmeanlægget efter hovedhaner (undtagen måler) ejes og vedligeholdes af kunden. Vedligeholdelse af fjernvarmeanlægget (fx rensning af snavssamler og lign.) er kundens ansvar. Service af fjernvarmeanlægget, såsom rensning af varmtvandsbeholder, afprøvning af ventiler m.v., bør udføres regelmæssigt af VVS-installatøren.

Kunden er forpligtet til at lade måleren være omfattet af ejendommens brandforsikring, da måleren betragtes som en del af ejendommen.

Hillerød Varme A/S anbefaler, at kunden mindst hvert andet år får gennemført serviceeftersyn og forebyggende vedligehold for at sikre forsyningsikkerheden og optimering af anlægget. Dette for at minimere varmekonsumet til gavn for miljø samt reducere forbrugsomkostningerne og fjernvarmekonsumet.

Fjernvarmevandet må kun benyttes til cirkulering i ejendommens varmeinstallation. Kunden er ansvarlig for, at der ikke sker aftapning eller spild af fjernvarmevand fra anlægget, herunder utætheder/lækager. Kunden kan gøres erstatningspligtig for tabt/brugt fjernvarmevand.

Kunden er ansvarlig for, at ejendommens varmeinstallation holdes i forsvarlig stand med hensyn til sikkerhed, drift og regulering.

Hvis kunden udviser uagtsomhed ved vedligeholdelse eller pasning af anlægget, så der påføres Hillerød Varme A/S tab eller ulemper, og kunden ikke efter henstilling retter de påtalte forhold, er Hillerød Varme A/S berettiget til at bringe forholdene i orden for kundens regning og tillige, af sikkerhedsmæssige årsager, at afbryde fjernvarmeforsyningen, indtil forholdene er bragt i orden.

Driftsforstyrrelser i ejendommens varmeinstallation (f.eks. forårsaget ved tilstoppet snavssamler eller efter reparation) afhjælpes af forbrugerens installatør for forbrugerens regning. Til enhver udførelse af arbejder på ejendommens varmeinstallation skal anvendes firmaer med autorisation som VVS-installatør. Hillerød Varme A/S' personale er i rimeligt omfang til rådighed for kunden med information om fjernvarmeanlæggets etablering, drift og betjening samt påvisning af eventuelle fejl.

Hillerød Varme A/S' personale skal, så længe ejendommen er tilsluttet fjernvarmeforsyningen, mod behørig legitimation til enhver tid have adgang til alle dele af ejendommens varmeanlæg for eftersyn, aflæsning samt afbrydelse.

Aftapning af fjernvarmevand

Aftapning af fjernvarmevandet må kun udføres af VVS-installatøren efter aftale med Hillerød Varme A/S, og må kun ske i forbindelse med reparation og vedligeholdelse af varmeinstallationen. Kunden kan gøres erstatningspligtig herfor.

Driftsforstyrrelser

Driftsforstyrrelser kan forårsage luft i kundens varmeinstallation. Det er kundens eget ansvar at udlufte anlægget. Driftsforstyrrelser grundet kundeforholdene samt defekte komponenter er ikke Hillerød Varme A/S' ansvar.

Gene for andre

Kundens varmeinstallation må ikke være til gene for andre. Ved montering af varmeinstallationen skal VVS-installatøren sikre sig, at dette bliver overholdt. Hvis anlæg er til gene for andre grundet mangelfuldt vedligehold eller fejldimensionering, kan Hillerød Varme A/S kræve det bragt i orden. Hvis det ikke sker inden for en rimeligt varslet tidsperiode, kan

Hillerød Varme A/S udbedre det på kundens vegne og omkostning, eller i værste fald se sig nødsaget til at frakoble kunden fjernvarmeleverancen.

Måling af fjernvarmeforbrug

Måling af varmeforbruget foretages ved hjælp af målerarrangementet, som består af en varmeenergimåler med tilhørende komponenter. I visse tilfælde kan der foretages opsætning af bimålere til intern fordeling af varmeforbruget. Opsætning og drift er kundens/-ejendommens eget ansvar og omkostning.

Aflæsning og fjernaflæsning af varmemåler

Som udgangspunkt er alle varmemålere fjernaflæste. Varmemålerne aflæses flere gange om måneden, med henblik på at få registreret månedsloggen i måleren, eller aflæses så tæt på den sidste dag i måneden som muligt. Disse aflæsninger anvendes bl.a. til årsopgørelsen. Hillerød Varme A/S vil i nogle områder foretage oftere aflæsninger af varmemålerne, som anvendes i forbindelse med driftsoptimering i ledningsnettet samt for at sikre optimal kundeservice.

Kan leverandøren trods aftalegrundlaget ikke få adgang til en måler eller andre dele af installationen, kan Hillerød Varme A/S kræve adgang med fogedens hjælp, og omkostningen herved påhviler kunden.

Ved fjernaflæsning forstås enhver form for aflæsning af måleren, der kan foretages af leverandørens personale uden kundens medvirken. Hillerød Varme A/S har via fjernaflæsning adgang til at indhente og behandle visse personoplysninger om kunden.

Hillerød Varme A/S' indhentning og behandling af oplysninger sker i overensstemmelse med den til enhver tid gældende Databeskyttelseslov, gældende regler for behandling af personoplysninger pt. lov om behandling af personoplysninger. Hillerød Varme A/S' behandling af personoplysninger og data, der er fremkommet via fjernaflæsning, sker således i overensstemmelse med reglerne om god databehandlingsskik. De indsamlede oplysninger og data slettes eller anonymiseres, når de ikke længere er relevante for Hillerød Varme A/S.

Den leverede måler vil være kalibreret og verificeret af et akkrediteret laboratorium inden levering hos kunden.

Plombering af måler

Der må ikke flyttes på måleudstyret uden godkendelse af Hillerød Varme A/S. Plomberinger på målere og ventiler må kun brydes af Hillerød Varme A/S eller efter aftale med Hillerød Varme A/S. Brud på plomberinger kan medføre politianmeldelse.

Flytning af måler

Hillerød Varme A/S kan til enhver tid flytte måleudstyret på egen regning, hvis det anses for nødvendigt.

Hvis kunden ønsker at få flyttet måleren, skal dette ske på kundens regning, og efter aftale med Hillerød Varme A/S.

Hillerød Varme A/S kan til hver en tid udskifte/flytte måler eller ændre tilslutningsprincip, fabrikat, type og størrelse uden ansvar for tilkøbt udstyr.

Beskadigede eller bortkomne målere

Beskadigede eller bortkomne målere er kunden erstatningspligtig, dog ikke hvis dette skyldes slid eller force majeure. Erstatningen foregår efter dansk rets almindelige erstatningsregler. I tilfælde at en måler er bortkommet, opgøres forbruget på baggrund af tidligere forbrug gange 1,5.

Ikrafttræden og ændring af bestemmelserne

Ikrafttrædelse

De "Tekniske bestemmelser for fjernvarmeforsyning fra Hillerød Varme A/S er vedtaget af ledelsen med gyldighed fra den xx.xx 2020 og godkendt af Forsyningstilsynet.

Eventuelle ændringer

Hillerød Varme A/S forbeholder sig retten til at ændre i de tekniske bestemmelser.

Meddelelse om ændringer heri sker ved direkte henvendelse til kunden pr. brev/e-Boks.

Aktuel information kan ligeledes findes på www.hillerodforsyning.dk eller ved henvendelse hos Hillerød Forsyning 48231000.

Bilag 1: Principdiagram for tekniske installationer med direkte installation.

Direkte fjernvarmeanlæg med vejrkompensering

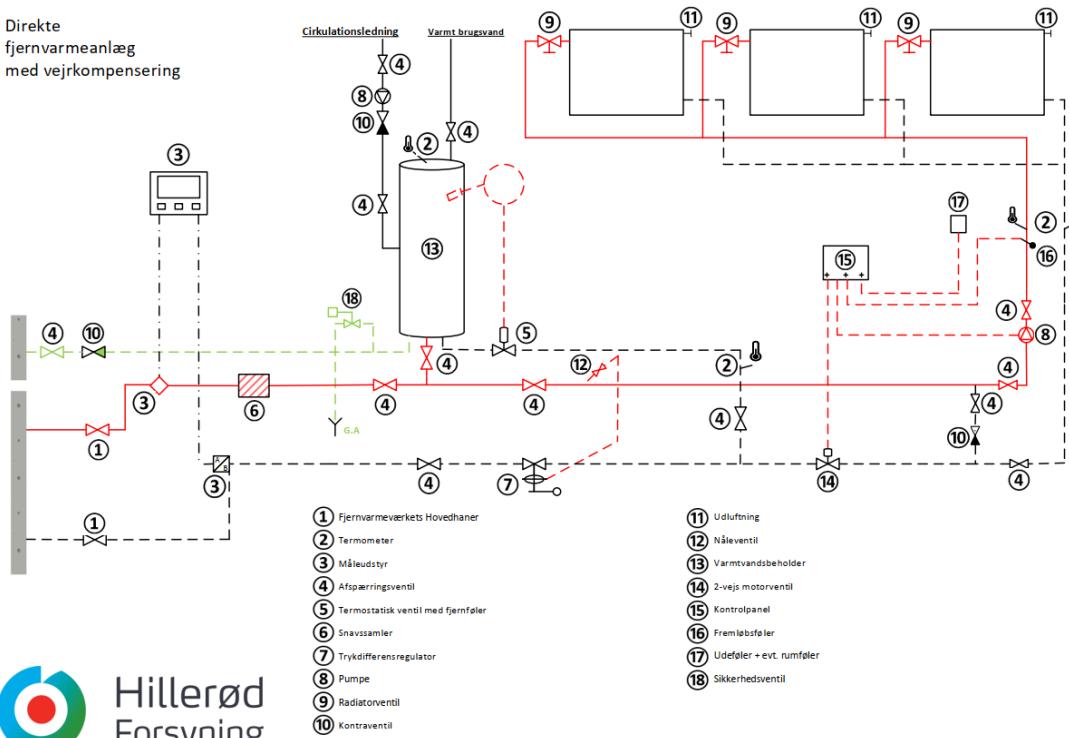


FIG 1: Direkte installation

Bilag 2: Principdiagram for tekniske installationer med indirekte installation.

Indirekte fjernvarmeanlæg med varmeveksler og vejrkompensering

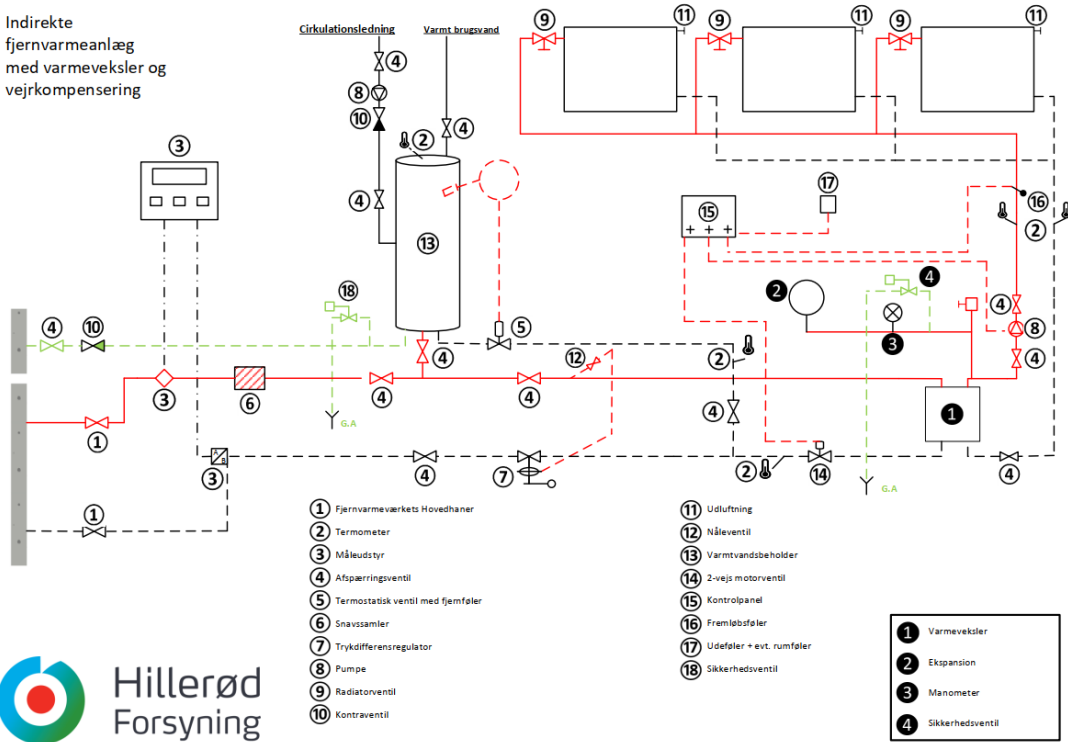
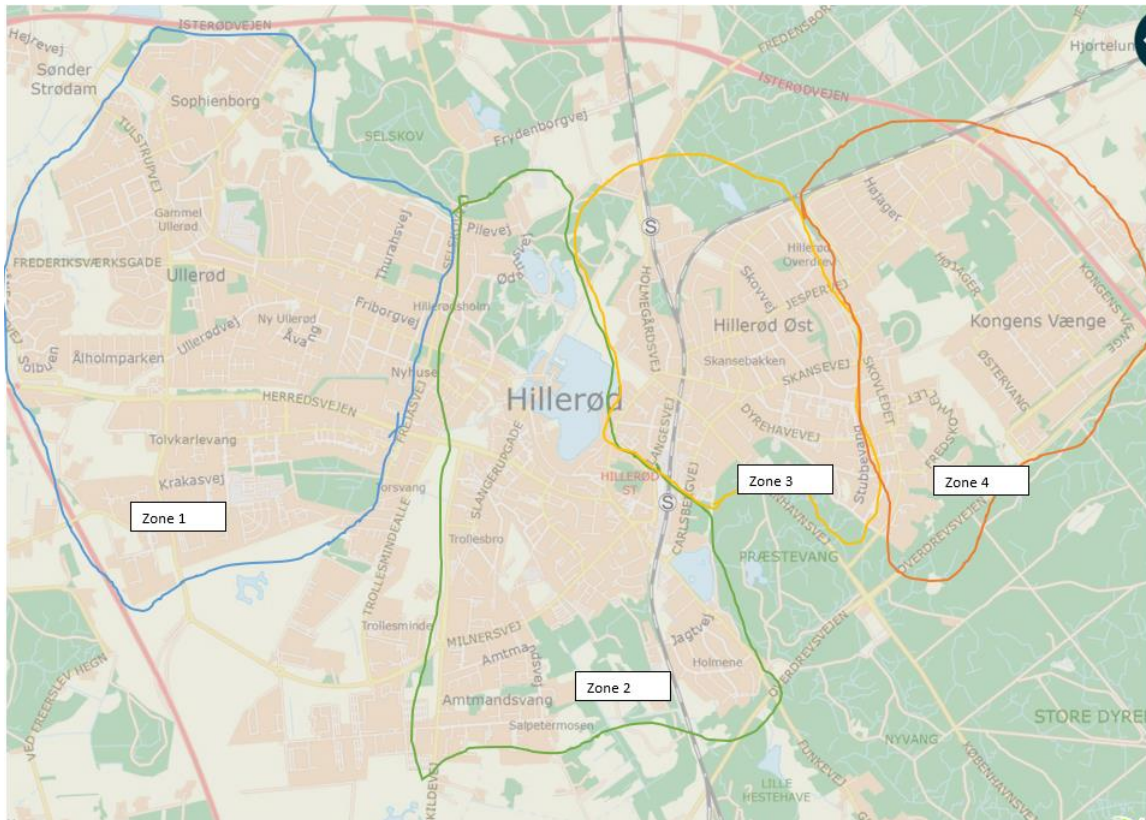


FIG2: Indirekte installation

Bilag 3 Zone opdeling af nettet



- Zone 1 Ullerød
- Zone 2 Frederiksgade
- Zone 3 Elmegården
- Zone 4 Kgs. Vænge



Tekniske bestemmelser for fjernvarmelevering

- Fjernvarmen leveres som varmt vand, normalt med temperaturen 60-70 ° C i hoved/forsyningsledningen ved stikledningens start. Fremløbstemperaturen i en ejendom kan være lavere end ovennævnte temperaturer, når vandgennemstrømningen i stikledningen er lille. Fjernvarmevandet leveres med et differenstryk på minimum 0,3 bar (3 mVS ~ 30 kPA).
- Varmeinstallationer dimensioneres for en fjernvarmefremløbstemperatur på 60° C og en afkøling af fjernvarmevandet på mindst 30° C ved minus 12° C udetemperatur. Brugsvandsanlæg dimensioneres for en fjernvarmefremløbstemperatur på 60° C og en afkøling på mindst 30° C.
- Maksimalt tryk i fjernvarmenettet er 10 bar, dog begrænses ældre installationer i Hillerød by til 6 bar.
- Enhver ny tilslutning eller udvidelse af en varmeinstallation skal af VVS-installatøren trykprøves med vand inden tilslutningen til fjernvarmen.
- Prøvetrykket skal generelt være mindst 1,5 gange det maksimale tryk i fjernvarmens forsyningsledninger. Prøvetrykket ved 6 bar net = 9 bar og ved 10 bar = 15 bar
- Maksimal temperatur i fjernvarmenettet: Mindre end 100° C.
- Varmeforbruget afregnes efter forbrugt energi (MWh/kWh/GJ) i henhold til gældende **priser**.
- Varmeanlæg og tilslutningsanlæg skal ikke synes af varmeforsyningen.
- Varmeanlægget skal opbygges af materialer, som kan tåle driftstryk og temperatur, efter gældende normer.
- Tilslutning af varmeanlæg forestås af grundejer.
- Galvaniserede materialer må ikke anvendes i fjernvarmeinstallationen: Måler/Pasrør og temperatur følerlommer afhentes hos Hillerød Forsyning.
- Måler og hovedhaner skal placeres i udvendigt skab, således at Hillerød Forsyning sikres uhindret adgang til dette.
- Vi anbefaler direkte anlæg, med varmtvandsbeholder, etableres der gennemstrømningsvandvarmer, skal forsyningen skriftligt informeres om dette før returnering af underskrevet kontakt.
- **Gældende kun for nyopførte huse/bygninger:**Ejer sørger for etablering af 24 volt **elforsyning til fjernvarmemåleren** efter gældende regler. Varmeforsyningen leverer vederlagsfrit 230/24 volt sikkerhedsformer, automatsikring og membråndåse, som kan afhentes hos os på Solrødgårds Alle 6, 3400 Hillerød.

Graveanvisning ved anlæg af fjernvarmeledninger

Det er vigtigt at du følger graveanvisningerne inden du graver, læs mere [her](#)

Hillerød Forsynings hjemmeside 21-04-2020

<https://hillerodforsyning.dk/varme/tekniske-bestemmelser-for-fjernvarmelevering/>