

AFFALDSPLAN

**2013  
2024**

KORTLÆGNING  
& PROGNOSE

---

# BILAG 1

KORTLÆGNING AF  
OPLYSNINGER FRA  
MODTAGEANLÆG  
2009



HILLERØD  
KOMMUNE

## Indholdsfortegnelse

<b>1. Forord</b> .....	<b>3</b>
<b>2. Opsummering på årets kortlægning</b> .....	<b>4</b>
<b>3. Usikkerheder og fejlkilder</b> .....	<b>5</b>
3.1 Usikkerheder på anlæggenes indberetninger.....	5
<b>4. Statistisk afrapportering</b> .....	<b>8</b>
4.1. Indledning.....	8
4.2.1. Nøgletal for husholdninger .....	11
4.3. Behandlingsform .....	12
4.4. Affaldstype .....	16
4.4.1. Emballageaffald indberettet .....	17
4.5. Fraktioner .....	18
4.5.1. Samlet opgørelse.....	18
4.5.2. Erhvervsaffald .....	20
4.5.3. Husholdningsaffald .....	21
4.5.4. Genbrugsstationer .....	22
4.6. Ordning .....	23
<b>5 Jord</b> .....	<b>24</b>
<b>Bilag</b> .....	<b>25</b>
Tabel B: Husholdningsaffald fordelt på modtageanlæg.....	27
Tabel C: Affald via genbrugsstation fordelt på modtageanlæg.....	28
Tabel D: Mængden af husholdningsaffald pr. husstand alle kommuner .....	29
Tabel E: Mængden af husholdningsaffald pr. indbygger alle kommuner .....	29

## 1. Forord

Denne rapport rummer de kortlagte affaldsmængder i Hillerød Kommune i perioden 2005-2009, med særlig fokus på mængderne i 2009. Kortlægningen er udarbejdet på baggrund af indberetninger fra modtageanlæg og renseanlæg, oplysninger fra Hillerød Kommune og Vestforbrændings registrering af affaldsmængder fra kommunen. Ved manglende oplysninger fra modtageanlæg er i mindre omfang anvendt indberetninger fra transportører.

Vestforbrændings registreringer er anvendt i forbindelse med affald afleveret til forbrænding hos Vestforbrænding, affald fra genbrugsstationer i fællesordningen samt husholdningsaffald afleveret til genanvendelse, i det omfang dette affald er afleveret til behandling via Vestforbrændings aftaler med modtageanlæg. Data er hentet fra Vestforbrændings VAKS-system.

Indberetninger fra modtageanlæg udgør både registreringer af erhvervsaffald og husholdningsaffald.

I forbindelse med databehandlingen af indberetningerne er modtageanlæggenes oplysninger blevet vægtet højt. Rettelser i indberetningerne er dog foretaget, hvis anlæggene har indberettet oplysninger, som ikke kan kombineres ifølge ISAG-terminologien.

Kortlægningen opfylder affaldsbekendtgørelsens § 6, stk. 1 pkt. 1 om kortlægning af den kommunale håndtering af affald. Kortlægningen omfatter således oplysninger om den producerede mængde affald fordelt på fraktioner, behandlingsform, affaldstype, erhvervsmæssig kilde og art i det omfang EAK-koden er indberettet. Endelig omfatter rapporten også affaldets fordeling på modtageanlæg, herunder hvilke modtageanlæg der har modtaget hvilke fraktioner.

Veksebo Miljørådgivning har som konsulent udført kortlægningen for Vestforbrænding.

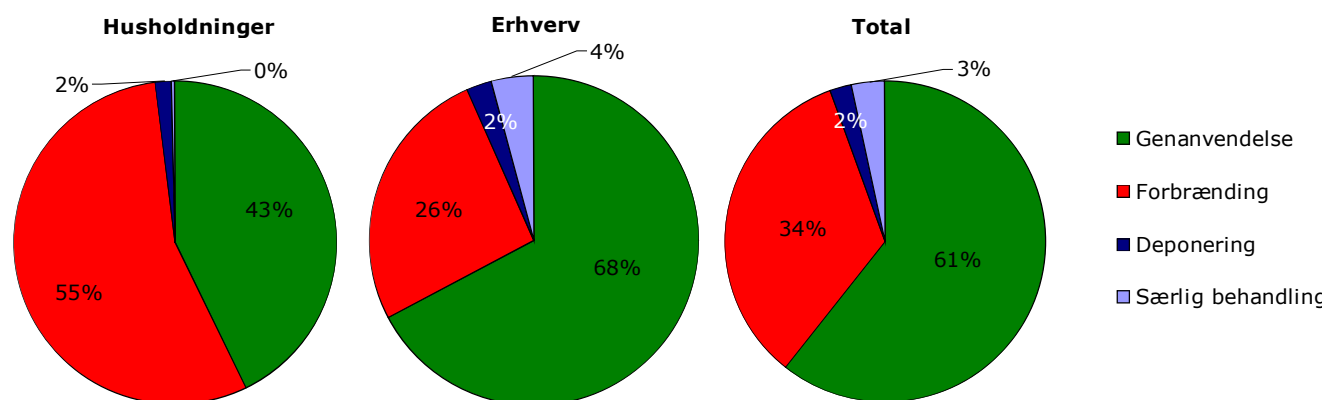
God læselyst!

**Vestforbrænding**

September 2010

## 2. Opsummering på årets kortlægning

I 2009 blev der ifølge indberetningerne produceret 86.160 ton affald i Hillerød Kommune. I figur 1 er vist hvordan affaldet er fordelt på behandlingsformer. Udviklingen i den samlede affaldsmængde i kommunen i perioden 2005-2009 er vist i figur 2<sup>1</sup>.



Figur 1: Fordeling af den totale affaldsmængde på behandlingsform 2009.

Det producerede affald i 2009 var fordelt på 63.292 ton erhvervsaffald og 22.868 ton husholdningsaffald. Dermed udgjorde erhvervsaffaldet 73% af de samlede mængder.

Af det producerede affald blev 61% genanvendt, 34% blev afleveret til forbrænding, 2% blev deponeret og 3% blev specialbehandlet. Fordelingen på behandlingsformer er illustreret i figur 2.

Nogle transportører og modtageanlæg har desværre indberettet oplysninger med betydelige fejl og mangler og på nogle data er der foretaget et skøn over fordelinger mellem anlæg eller erhvervskilde. I afsnit 2 er der vedlagt en mere detaljeret beskrivelse af disse fejlkilder.

<sup>1</sup> Affaldsmængderne i afsnit 3 og 4, indeholder ikke indsamlet jord, på nær det der indsamles på genbrugsstationerne. Jorden er opgjort særskilt i afsnit 5.

## 3. Usikkerheder og fejlkilder

### 3.1 Usikkerheder på anlæggenes indberetninger

I kortlægningen er der brugt samme metode som i de tidligere kortlægninger for Vestforbrændings kommuner. Rapporten er igen i år blevet tilrettet efter arbejdsgruppens ønsker, hvilket indebærer at der er tilføjet yderligere noter, samt nogle få ekstra beregninger i tabeller og figurer.

Når rapporten gennemlæses skal der tages højde for en nogle usikkerheder i forbindelse med affaldskortlægninger. Sammenligninger fra år til år kan være problematiske, da data er baseret på indberetninger fra flere hundrede aktører, der fortolker affaldsbekendtgørelsen på hver sin måde. Desuden vil opkøb og salg af anlæg betyde, at samme anlæg kan skifte metode i opgørelsen af affaldsmængderne fra år til år. Som eksempel så har Ågesholm genbrug og sortering ændret drastisk i måden, de indberetter affald på efter at RGS 90 A/S har overtaget anlægget. Tidligere har Ågesholm indberettet 'blandet bygningsaffald' som fraktionen 64.00, 'andet genanvendeligt', men i 2009, har de opdelt det i enkeltfraktioner, der er stort set ikke indberettet noget 64.00. I stedet er affaldet indberettet som 'brændbart affald', fraktion 19.00, samt 'træ', 62.00, 'beton', 58.00 mm. Dette gør det svært at sammenligne opgørelser for 2009 med tidligere år.

Kortlægningen hviler grundlæggende på, at affaldet registreres korrekt og detaljeret i forhold til erhvervs-kilder og de såkaldte ISAG-koder hos transportører og modtageanlæg.

#### **Jord:**

En vigtig ændring når man sammenligner perioden 2005-2007 i forhold til 2008-2009 er, at jord er taget ud af affaldsmængderne, da der er større usikkerhed omkring disse mængder og fordi de påvirker genanvendelse og deponeringsprocenter meget. For 2008 er jordmængderne større end tidligere, hvilket dels skyldes bedre indberetninger, men også at der muligvis er transporter mellem anlæg med i mængderne, dvs. dobbeltregistreringer. RGS 90 ændrede i 2008 deres indberetningspraksis, hvilket vanskeliggjorde identifikationen af mellemtransporterede mængder.

For 2009 er jordmængderne i hele Vestforbrændings opland faldet betydeligt i forhold til 2008 - fra 592.000 ton til 394.000 ton. Dette skyldes bl.a. at RGS 90,

i forbindelse med dette års kortlægning, har indberettet mellemtransporter bedre, samt at KARA/NOVEREN I/S har givet oplysninger, der kan identificere nogle af mellemtransporterne fra Hedeland Deponi. Nogle kommuner vil dog opleve at jordmængderne for deres kommune er steget markant, mens andre falder voldsomt.

### **Øvrigt:**

Ved gennemlæsningen af rapporten skal der tages højde for følgende forhold:

Der er generelt et drastisk fald i mængden af bygge- og anlægsaffald, hvilket påvirker affaldsmængderne for samtlige kommuner i oplandet. De samlede affaldsmængder indenfor bygge og anlægs-sektoren er faldet meget, ca. 20% for hele Vestforbrændings området. Faldet ses tydeligst på fraktion, 60.00 blandet bygningsaffald, beton, 58.00, asfalt 61.00 og deponeringsaffald 23.00.

Pap og papirmængderne kan svinge voldsomt, da nogle af trykkerierne har nedlagt eller flyttet produktion. Ruteindsamling af papir gør, at geokilden for affaldet ikke altid registreres korrekt.

### **2008 indberetninger:**

I 2008 indberetningerne var der nogle store aktører, der indberettede mangelfuldt. I 2009 har vi fået langt bedre indberetninger fra samtlige aktører. Nedenfor er listet hvilke fejl der var i 2008, samt ændringer i forhold til 2009:

#### **Ragn-Sells:**

I 2008 havde Ragn-Sells ikke indberettet for deres modtageanlæg, men kun transporterede mængder. Derfor blev alle mængder, som transportører havde indberettet at gå til Ragn-Sells anlægget på Prøvestenen, overført til modtagedata. Der er ikke data fra Ragn-Sells andre anlæg. I 2009 er det lige omvendt. Der har vi fået indberetning fra modtageanlæg, men ikke de transporterede mængder. Erfaringsmæssigt kan dette få indflydelse på fordelinger mellem kommuner, da transportøroplysninger angående geokilde oftest er mere korrekte.

#### **Stena Averhoff og Stena Jern og Metal:**

I 2008 blev modtagedata fra Stena Averhoff og Stena Jern og Metal overført fra transportørdatasen, da deres modtageindberetning ikke indeholdt de rigtige

geokilder, hvilket umuliggjorde arbejdet med at henføre affaldet til den kommune, hvor affaldet oprindeligt stammer fra. I 2009 har vi modtaget en fuld indberetning af alt modtaget affald fordelt på de korrekte geokilder. Der er derfor store mængder papir fra trykkerier, der skifter geokilde, da geokilden ikke har været korrekt registreret i 2008. Dette gør det svært at sammenligne opgørelser for 2009 med tidligere år.

H. C. Container:

H.C. Container indberettede i 2008 transporterede mængder, der lå langt over det, de normalt transporterer og med flere dubletposter. Der blev derfor set bort fra deres transportørindberetning og i stedet blev de oplysninger modtageanlæggene havde givet, overført til transportørdata. I 2009 er fejlen rettet og transportørdata skulle være korrekt. H. C. Container indberetter ikke de mængder de selv sorterer på deres anlæg, så her er data overført fra transportøroplysningerne til modtageoplysningerne. Der er dog erfaring for at nogle transportører overvurderer affaldsmængderne hentet fra den enkelte producent. Dette ses i forhold til, at modtageanlæggenes oplysninger om de samlede affaldsmængder fra en kommune ofte er lavere end det transportørerne siger, de henter i kommunen. Dette kan hænge sammen med, at nogle transportører opgør vægten af affaldet ud fra beholdervolumen eller på anden vis skønner vægten. På modtageanlægget vejes derimod hele lastbilen og her registreres den korrekte vægt for samtlige beholdere lastbilen har tømt på ruten.

I 2008 blev transportørdata af papirmængderne kørt af HCS nedskrevet betydeligt, da deres storkunder var forkert registreret. I 2009 indeholder transportørindberetningen betydeligt mindre mængder end i 2008, mens modtageindberetningen er stort set uændret årene imellem.

### **Ændringer i mængden af husholdningsaffald:**

Mængden af dagrenovation i de 18 kommuner er stort set uændret fra 2008 til 2009.

Mængden af flasker og glas er faldet. Det samme gælder for pap og papirmængderne. I nogle kommuner er mængden af papir fra husholdninger steget meget, da vi i år har flere oplysninger fra kommunerne om de mængder der køres i de kommunale ordninger.

## 4. Statistisk afrapportering

### 4.1. Indledning

Den statistiske afrapportering er struktureret i følgende underkapitler:

Erhvervsmæssig kilde

Behandlingsform

Affaldstype

Fraktioner

Ordning

Den erhvervsmæssige kilde beskriver affaldsproducenten, og dermed hvilken branche affaldet produceres i. Husholdninger er også en erhvervsmæssig kilde.

Behandlingsform fortæller hvilken behandling det pågældende affald har været igennem på modtageanlægget.

Affaldstype er en gruppering af affald, der har visse fælles træk. Affaldstyper er jf. bilag 8, pkt. 11 i bekendtgørelse om affald; dagrenovation, storskrald, haveaffald, erhvervsaffald, emballageaffald, farligt affald samt behandlingsrest. Affaldstypen storskrald bruges kun når erhvervsilden er husholdninger og kan indbefatte mange forskellige fraktioner, f.eks, jern og metal, brændbart affald og WEEE-affald

En fraktion er en gruppering af materialer i affaldet med fælles sammensætning. Eksempler på fraktioner er papir og pap, glas, plast, jern og metal. Fraktioner er delt i et niveau 1 og 2. Fraktionen papir og pap er efter ISAG-terminologien 50.00, som niveau 1. Niveau 2 inddeler fraktionen i 50.01 Aviser og ugeblade, 50.02 bølgepap, 50.03 bedre papirkvaliteter, 50.04 andet papir og pap og så har vi fra Veksebos side yderligere inddelt i en fraktionskode 50.05 kontorpapir, hvilket er samme angivelse der bruges i Vestforbrændings datasystem, VAKS.

Ordning angiver i hvilket regi affaldet er indsamlet, f. eks. er papir fra husholdninger oftest indsamlet i Vestforbrændings fællesordning med kuber, men nogle kommuner har også egne indsamlingsordninger til papir. Størstedelen af erhvervsaffaldet i oplandet indsamles i en anvisningsordning. Nogle få af affaldstyperne/fraktionerne er udspecificeret i deres egen ordning, f.eks. farligt affald og klinisk risiko affald.



## **4.2. Erhvervsmæssig kilde**

I rapporten benyttes følgende erhvervsmæssige kilder: 'Husholdninger', 'Diverse erhverv', 'Institutioner/handel og kontor', 'Industri', 'Byggeri- og anlægsvirksomhed', 'Renseanlæg'.

Betegnelsen 'Ikke oplyst' er for 2005 anvendt, hvis modtageanlægget ingen kilde har angivet ved indberetningen, mens der for 2006 og frem er påført kilde.

Den erhvervsmæssige kilde 'Industri' er summen af registreringer fra forskellige erhvervsmæssige kilder (kilderne 20-30 i ISAG-terminologien). Det kan for eksempel være 'Kemisk industri', 'Anden fremstillingsvirksomhed' og 'Forsyningsvirksomhed'. 'Diverse erhverv' er i 2008 og 2009 blevet brugt som samlegruppe for erhvervskilderne 20-30, samt erhvervskilde 2 'Institutioner/handel og kontor'. Denne sammenlægning skyldes, at der er så store udsving i hvordan aktører bruger erhvervskildekoder at sammenligninger fra år til år på enkelte koder er umulig.

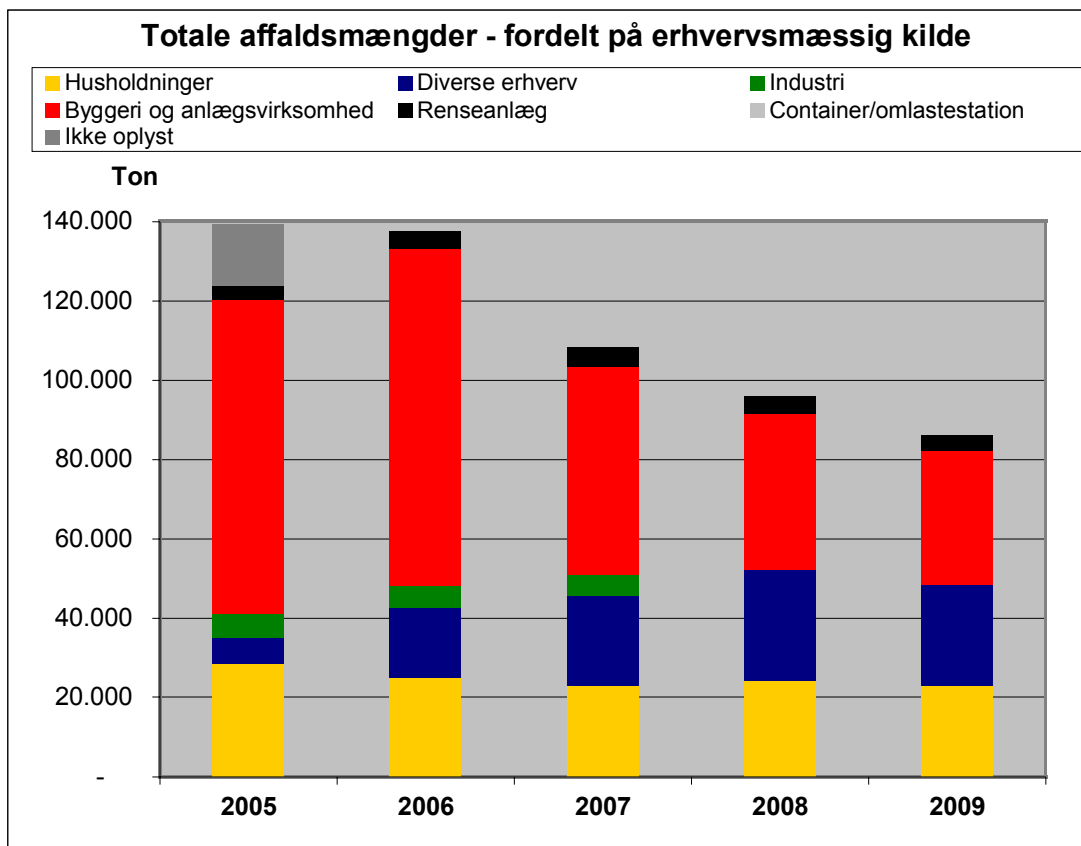
Hvis anlæggene har indberettet erhvervsmæssig kilde 10-15 i ISAG-terminologien, er mængderne ikke talt med, da de angivne kilder betyder, at affaldet er sekundært affald, som kommer fra andre anlæg og således allerede er registreret.

For 2009 er indhentet oplysninger om slam mm. fra renseanlæg. Mængderne er fordelt på kommunerne efter renseanlæggets fordelingsnøgle med henblik på, at opgørelsen af slam mm. fra kommunen så vidt muligt er sammenlignelig med andre kommuner i Vestforbrændings opland og hele landet.

I tabel 1 og figur 2 herunder ses det, hvordan affaldet var fordelt på erhvervsmæssig kilde i perioden 2005-2009. Bemærk, at affald registreret under den erhvervsmæssige kilde 'Husholdninger' er underopdelt på affaldstyper i tabel 1.

Erhvervsmæssig kilde	Affaldstype	2005	2006	2007	2008	2009
Husholdninger	Dagrenovation	13.783	14.242	13.365	15.165	14.693
	- Heraf Papir	-	-	-	2.919	2.664
	Storskrald	7.347	5.335	4.612	4.141	3.821
	Haveaffald	6.323	4.073	4.042	3.826	3.479
	Emballageaffald	1.090	886	674	758	627
	- Heraf Pap	-	-	-	31	29
	- Heraf Glas	-	-	-	688	598
	Farligt affald	-	423	338	283	248
<b>Husholdninger i alt</b>		<b>28.543</b>	<b>24.959</b>	<b>23.031</b>	<b>24.174</b>	<b>22.868</b>
Diverse erhverv		6.513	17.905	22.557	28.155	25.564
Industri		6.150	5.451	5.415	-	-
Byggeri og anlægsvirksomhed		79.382	84.973	52.368	39.151	33.862
Renseanlæg		3.397	4.428	4.865	4.436	3.866
Container/omlastestation		-	-	-	-	-
Ikke oplyst		15.221	-	-	-	-
<b>Total</b>		<b>139.206</b>	<b>137.716</b>	<b>108.236</b>	<b>95.916</b>	<b>86.160</b>

Tabel 1: Affaldets fordeling på erhvervsmæssig kilde (ton)<sup>2, 3, 4, 5</sup>.



Figur 2: Affaldets fordeling på erhvervsmæssig kilde (ton)<sup>3</sup>.

<sup>2</sup> Bemærk at husholdningsindsamlet papir indgår som dagrenovation.

<sup>3</sup> Bemærk at erhvervskilden 'inst., handel og kontor' i 2008 og 2009 er kaldt 'diverse erhverv' og at denne gruppe også indbefatter erhvervskilden 'industri'.

<sup>4</sup> Mængden af dagrenovation fra husholdninger kan også indeholde dagrenovationslignende affald fra erhverv, hvis affaldet opsamles i rute.

<sup>5</sup> Mængden af slam er nedjusteret med 3.300 ton i 2008 i forhold til rapporten for 2008, da nye oplysninger viser, at der var tale om en dobbeltregistrering.

#### 4.2.1. Nøgletal for husholdninger

Hillerød Kommune havde 47.473 indbyggere pr. 1.1.2010, fordelt på 20.134 husstande. Tabel 2 giver en oversigt over gennemsnitlig affaldsmængde pr. husstand, og pr. indbygger. Tallene for Vestforbrændings opland er eksklusiv Københavns Kommune<sup>6</sup>.

Affaldsfraktion og typer	Pr. husstand (kg)		Pr. indbygger (kg)		I alt i kommunen (ton)
	Kommunen	VF-opland	Kommunen	VF-opland	
Dagrenovation, restaffald	590	575	250	259	11.887
Papir	132	94	56	42	2.664
Glas	32	31	13	14	639
Pap	1	9	1	4	29
Madspild/andet organisk	5	25	2	11	100
Storskrald	190	500	80	225	3.821
Haveaffald	173	294	73	132	3.479
<b>Husholdningsaffald i alt</b>	<b>1.123</b>	<b>1.529</b>	<b>476</b>	<b>687</b>	<b>22.620</b>

Tabel 2: Husholdningsaffald pr. husstand og pr. indbygger 2009 (kg/år)<sup>7</sup>.

I bilaget tabel D og E er vist en sammenligning af de 18 Vestforbrændings kommuner, fordelt på de samme affaldsfraktioner og typer, der er vist i tabel 2.

<sup>6</sup> Affaldet fra den del af Københavns kommune, der ligger under Vestforbrændings opland medregnes i affaldskortlægningen for Amagerforbrænding.

<sup>7</sup> Bemærk at den samlede mængde af husholdningsaffald ikke fremgår af tabel 2, da den kun indbefatter udvalgte fraktioner og affaldstyper. Affaldstypen farligt affald indgår f.eks. ikke. Affaldstypen storskrald indbefatter gadeindsamling af stort brændbart, WEEE-affald, madrasser, samt en række fraktioner, der afleveres på genbrugsstationen.

### 4.3. Behandlingsform

I rapporten benyttes følgende behandlingsformer: 'Genanvendelse', 'Forbrænding', 'Deponering', 'Midlertidig oplagring' og 'Særlig behandling'<sup>8</sup>. Betegnelsen 'Ikke oplyst' er benyttet i 2005, hvis modtageanlægget ikke har angivet nogen behandlingsform ved indberetning.

Behandlingsformen 'Særlig behandling' benyttes kun i forbindelse med farligt affald. For 2006 er anlæggenes oplysninger om 'Midlertidig oplagring' bortset fra figur 2 medregnet under affald til 'Forbrænding', da der er tale om forbrændingseget affald der oplagres på AV-miljø eller andre store anlæg og senere køres til forbrænding på VF eller AF. I 2008 og 2009 i figur 2 er midlertidig oplagring medregnet under forbrænding. Affald med behandlingsformen 'Ikke oplyst' i hvert enkelt tilfælde er fordelt efter bedste skøn på behandlingsform. Denne fremgangsmåde er ikke anvendt i 2005, hvorfor udviklingen i fordelingen på behandlingsformer ikke er direkte sammenlignelig.

Hvis anlæggene har indberettet behandlingsformerne 'Fraført' eller 'Eksporteret' i ISAG-terminologien er mængderne ikke talt med i den samlede opgørelse, idet disse mængder opfattes som sekundære.

Tabel 3 viser, hvordan affaldet var fordelt på behandlingsform i perioden 2005-2009. Tabel 4 giver en oversigt over affaldets behandling i 2009 fordelt på erhvervs-mæssig kilde.

	2005	2006	2007	2008	2009
Genanvendelse	94.409	93.694	73.135	60.635	52.245
Forbrænding	23.730	25.017	26.931	29.497	29.230
Deponering	20.997	18.703	7.380	2.815	1.922
Særlig behandling	78	296	789	2.969	2.763
Midlertidig oplagring	-	9	-	-	-
Ikke oplyst	12	-	-	-	-
<b>Total</b>	<b>139.226</b>	<b>137.719</b>	<b>108.235</b>	<b>95.916</b>	<b>86.160</b>

Tabel 3: Affaldets fordeling på behandlingsform (ton)<sup>9</sup>.

<sup>8</sup> Særlig behandling indbefatter f.eks. forbrænding på Kommunekemi eller demontering af WEEE-affald, behandlingsformen bruges næsten udelukkende til farligt affald.

<sup>9</sup> Midlertidig oplagring som behandlingsform er ikke anvendt i 2008 og 2009, da det i alle tilfælde drejer sig om oplagring af brændbart affald og derfor er behandlingsformen ændret til forbrænding.

Kilde	Behandlingsform				Total
	Gen-anvendelse	Forbrænding	Deponering	Særlig behandling	
Husholdninger	9.757	12.674	394	42	<b>22.868</b>
Diverse erhverv	10.649	11.747	447	2.721	<b>25.564</b>
Industri	-	-	-	-	-
Byggeri og anlæg	31.838	964	1.060	-	<b>33.862</b>
Renseanlæg	-	3.845	21	-	<b>3.866</b>
<b>Total</b>	<b>52.245</b>	<b>29.230</b>	<b>1.922</b>	<b>2.763</b>	<b>86.160</b>

Tabel 4: Affaldets fordeling efter behandlingsform og erhvervsmæssig kilde 2009 (ton).

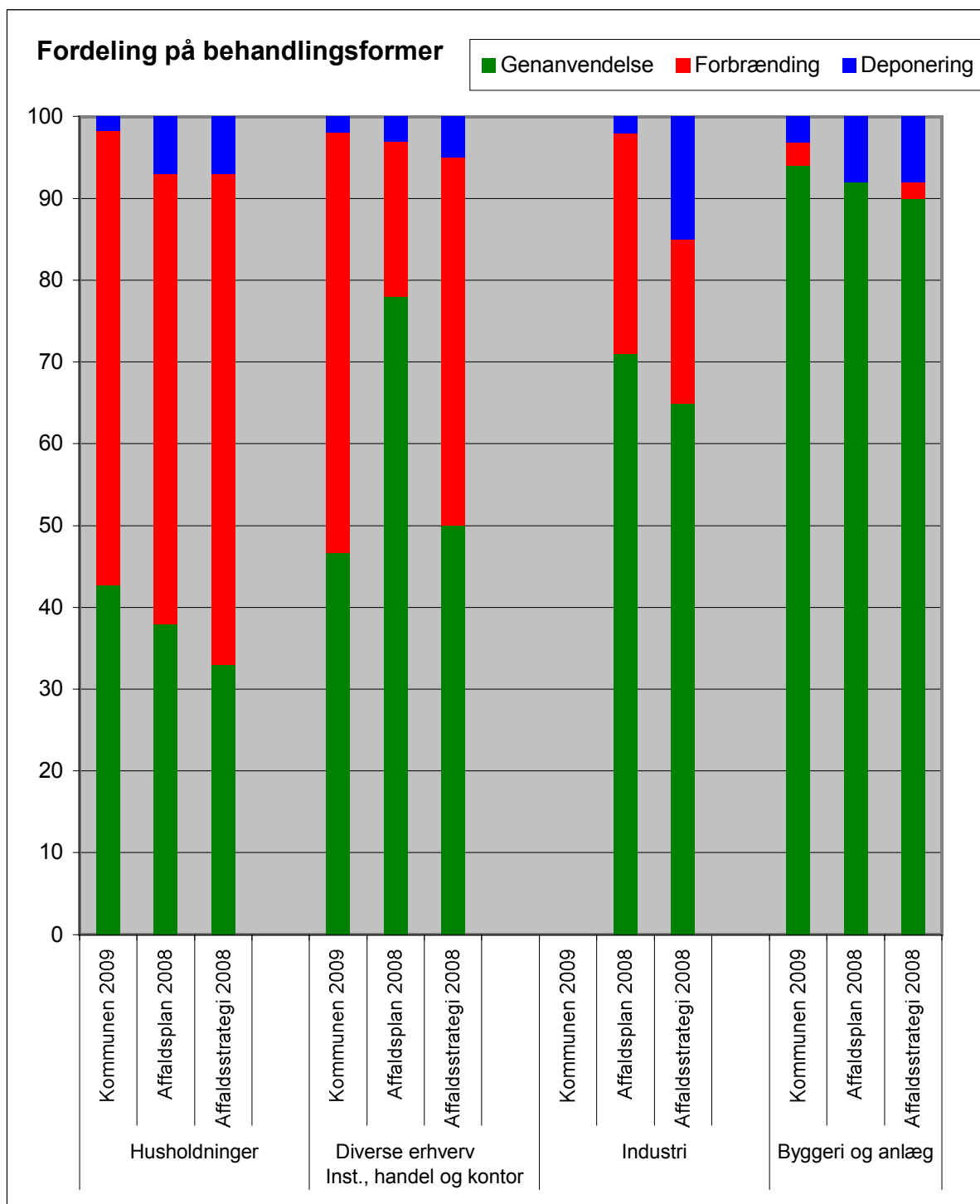
Ifølge tabel 4 er der kun en forholdsvis lille mængde affald til forbrænding fra 'Byggeri- og anlægsvirksomhed'. Det skyldes bl.a., at en stor del af byggeaffaldet indvejes på et sorteringsanlæg. Når blandet byggeaffald indvejes, indberettes det, som om alt går til oparbejdning eller sortering, hvilket regnes som genanvendelse. Efter sortering videresendes noget til forbrænding. Denne mængde registreres på forbrændingsanlægget som kommende fra en anlægskilde, hvilket betyder, at det er sekundært affald, som ikke indgår i opgørelsen.

Opdelingen på erhvervsmæssige kilder er ikke altid retvisende, bl.a. fordi modtageanlæggene har vanskeligt ved at skelne mellem kilderne 'Institutioner, handel og kontor', 'Industri' og 'Byggeri og anlæg'. Derfor er der i 2009 brugt en samlegruppe på erhvervskilder, kaldet 'Diverse erhverv', kilden 'industri' der tidligere er brugt indgår nu i samlegruppen 'Diverse erhverv'.

I tabel 5 og figur 3 er de fire erhvervsmæssige kilder trukket ud, hvor kommunen i sin affaldsplan 2005-2008 har fastsat mål for behandlingsform. For disse kilder vises affaldets procentvise fordeling på behandlingsform. Videre vises målene for 2008 fra kommunens affaldsplan, og regeringens mål/sigtelinier i affaldsstrategi 2008. Affaldsmængderne for 'diverse erhverv' er sammenlignet med målene for erhvervskilderne 'inst., handel og kontor'. Farligt affald, som går til særlig behandling, er ikke med i beregningen, og heller ikke affald fra renseanlæg eller affald, hvor der ikke er oplyst kilde.

		<b>Genan- vendelse</b>	<b>For- brænding</b>	<b>Depo- nering</b>	<b>I alt</b>
<b>Husholdninger</b>	Kommunen 2009	43	56	2	100
	Affaldsplan 2008	38	55	7	100
	Affaldsstrategi 2008	33	60	7	100
<b>Diverse erhverv    Inst., handel og kontor</b>	Kommunen 2009	47	51	2	100
	Affaldsplan 2008	78	19	3	100
	Affaldsstrategi 2008	50	45	5	100
<b>Industri</b>	Kommunen 2009				
	Affaldsplan 2008	71	27	2	100
	Affaldsstrategi 2008	65	20	15	100
<b>Byggeri og anlæg</b>	Kommunen 2009	94	3	3	100
	Affaldsplan 2008	92	0	8	100
	Affaldsstrategi 2008	90	2	8	100

Tabel 5: Affaldets fordeling på behandlingsform 2009, sammenholdt med målene fra kommunens affaldsplan og regeringens affaldsstrategi 2008 (%).



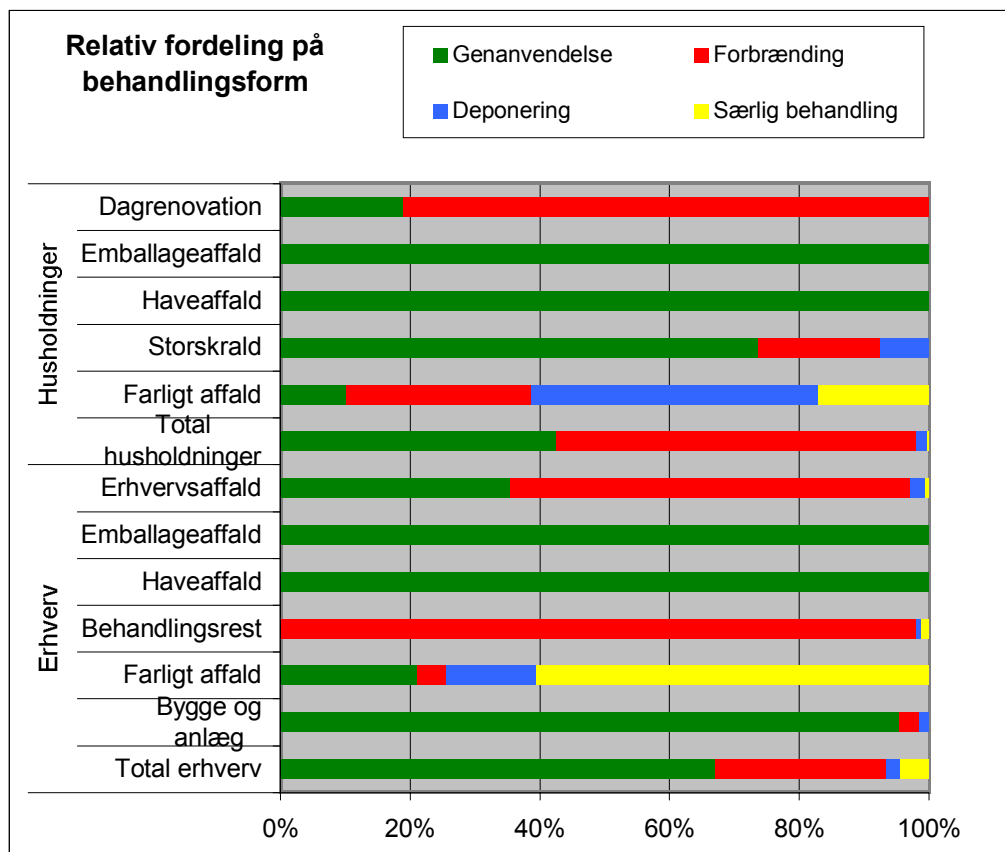
Figur 3: Affaldets fordeling på behandlingsform 2009, sammenholdt med målene fra kommunens affaldsplan og regeringens affaldsstrategi 2008 (%)

#### 4.4. Affaldstype

I tabel 6 og figur 4 herunder ses, hvordan det modtagne affald var fordelt på affaldstype og behandlingsform i 2009.

	Genanvendelse	Forbrænding	Deponering	Særlig behandling	Total
Dagrenovation	2.805	11.887	-	-	14.693
Emballageaffald	627	-	-	-	627
Haveaffald	3.479	-	-	-	3.479
Storskrald	2.820	716	285	-	3.821
Farligt affald	25	71	110	42	248
<b>Total husholdninger</b>	<b>9.757</b>	<b>12.674</b>	<b>394</b>	<b>42</b>	<b>22.868</b>
Erhvervsaffald	6.698	11.647	441	86	18.871
Emballageaffald	1.001	-	-	-	1.001
Haveaffald	3.429	-	-	-	3.429
Behandlingsrest	-	3.757	27	44	3.827
Farligt affald	906	189	593	2.592	4.280
Bygge og anlæg	30.453	964	467	-	31.884
<b>Total erhverv</b>	<b>42.487</b>	<b>16.556</b>	<b>1.528</b>	<b>2.721</b>	<b>63.292</b>
<b>I alt i kommunen</b>	<b>52.245</b>	<b>29.230</b>	<b>1.922</b>	<b>2.763</b>	<b>86.160</b>

Tabel 6: Fordeling af affaldstyper på behandlingsform 2009 (ton).



Figur 4: Fordeling af affaldstyper på behandlingsform 2009 (%).



#### 4.4.1. Emballageaffald indberettet

Da der er et særligt fokus på øget genanvendelse for emballageaffald, er der lavet en særskilt oversigt over denne affaldstype. Tabel 7 viser mængden af emballageaffald fra Hillerød Kommune i 2009 fordelt på erhvervmæssig kilde og fraktion. Det skal bemærkes, at der er en stor usikkerhed knyttet til disse tal. Generelt er flasker og glas indsamlet i kommunale ordninger kortlagt som emballage, det samme gælder pap. For de andre fraktioner gælder det at affaldet kun er kortlagt som emballageaffald, hvis modtageanlægget har brugt affaldstypen emballageaffald. Der er vurderet at der ikke er indsamlet emballageaffald i de andre fraktioner end dem der er vist i tabel 7.

Fraktion	Husholdninger	Erhv.mæssig kilde				I alt
		Inst., handel og kontor	Industri	Byggeri og anlæg	Ikke oplyst	
Plast	-	30	-	-	-	30
Papir og pap	-	1	-	-	-	1
Bølgepap	29	594	-	-	-	623
Glas/Flasker	598	376	-	-	-	974
Jern & metal	-	-	-	-	-	-
Træ	-	-	-	1	-	1
<b>I alt</b>	<b>627</b>	<b>1.000</b>	<b>-</b>	<b>1</b>	<b>-</b>	<b>1.628</b>

Tabel 7: Mængden af emballageaffald fordelt på erhvervmæssig kilde og fraktion 2009 (ton).

## 4.5. Fraktioner

### 4.5.1. Samlet opgørelse

I tabellen herunder ses affaldets fordeling på fraktioner.

Fraktion	Beskrivelse	Genanv.	Forbr.	Dep.	Særlig beh.	I alt 2009	I alt 2008	2007	2006
01.00	Ani. og veg. fedtstoffer	-	-	-	0	0	0	1	-
02.00	Org. halogenholdige forb.	-	-	-	22	22	24	23	27
03.00	Org., halogenfri forb.	-	31	-	560	591	616	558	486
04.00	Uorganiske forbindelser	0	-	-	98	98	82	92	32
05.00	Andet farligt affald	0	-	-	1.900	1.900	1.469	568	814
06.00	Oliefald	622	-	-	44	666	732	341	294
19.00	Forbrændingsegnet	-	13.368	-	-	13.368	13.894	25.816	23.655
19.40	Dagrenovation	-	11.887	-	-	11.887	12.138	-	-
23.00	Ikke brændbart affald	2.181	-	737	-	2.918	3.938	5.988	9.352
50.00	Papir og pap	3.149	-	-	-	3.149	4.132	3.692	3.680
50.02	Bølgepap	1.754	-	-	-	1.754	2.022	1.323	1.940
51.00	Glas/Flasker	1.062	-	-	-	1.062	1.366	1.269	936
51.10	Planglas/autoruder	489	-	-	-	489	582	-	301
52.00	Plast	358	-	-	-	358	450	415	439
52.06	PVC	75	-	-	-	75	73	-	-
53.00	Madspild/andet organisk	275	-	-	-	275	311	417	487
54.00	Haveaffald	6.909	-	-	-	6.909	7.081	6.951	6.215
56.20	Jern og metal	3.021	-	-	-	3.021	3.007	3.218	2.571
56.21	Elkabler	18	-	-	-	18	10	-	1
57.00	Dæk	328	-	-	-	328	298	197	140
58.00	Beton	13.305	-	-	-	13.305	13.172	12.161	11.012
59.00	Tegl	3.093	-	-	-	3.093	4.180	4.566	4.481
60.00	Andet bygge/anlægsaffald	4.310	-	-	-	4.310	6.424	12.369	6.637
60.80	Gips	-	-	455	-	455	459	-	-
61.00	Asfalt	5.338	-	-	-	5.338	7.236	3.200	5.318
62.00	Træ	1.721	-	-	-	1.721	706	433	544
62.20	Trykimprægneret træ	-	4	-	-	4	3	-	-
63.00	Jord og sten	2.532	-	-	-	2.532	2.650	16.842	48.831
64.00	Andet genanvendeligt	1.035	-	-	-	1.035	2.626	1.443	4.058
66.00	Klinisk risikoaffald	-	183	-	0	183	177	166	154
71.00	Sand og ristestof	-	162	27	44	232	502	686	524
75.00	Asbest	-	-	703	-	703	558	853	363
77.00	Batterier	31	-	-	10	41	21	49	24
77.40	Blyakkumulatorer	-	-	-	-	-	20	-	1
79.00	Elektriske og elektroniske prod.	342	-	-	-	342	412	373	362
79.01	CFC-holdige kølesk. og fryser	299	-	-	0	299	311	309	286
83.00	Slam	-	3.595	-	86	3.681	4.231	3.914	3.753
Mængder i alt (ton)		52.245	29.230	1.922	2.763	86.160	99.216	108.233	137.718
Fordeling i %		60,6%	33,9%	2,2%	3,2%	100%			

Tabel 8: Totale affaldsmængder fordelt på fraktioner 2006-2009 (ton)<sup>10, 11</sup>.

Mængden af slam er nedjusteret med 3.300 ton i 2008 i årets rapport, da nye oplysninger viser at der var dobbeltindberetninger i mængderne i kortlægningen for 2008.

<sup>10</sup> For 2008 og 2009 er der udspecificeret hvor stor en del af det forbrændingsegnet affald der er indsamlet fra husstande som dagrenovation, så mængden er ikke direkte sammenlignelig med tidligere år.

<sup>11</sup> For fraktionen papir og pap, bortset fra bølgepap, 50.02, fordeles mængderne på følgende måde: Aviser og ugeblade 82%, Kontorpapir 9%, bedre papirkvaliteter 8%, andet papir og pap 1%.

Mængden af træ er steget kraftigt, det kan skyldes at 3:BO reoler har produceret mere affald end tidligere. Ifølge Marius Pedersen er der hentet ca. 500 ton træaffald hos 3:BO. Desuden har De Nova hentet ca. 680 ton træ fra en skov i kommunen og neddelt det på deres anlæg.

Der er en vis usikkerhed i datagrundlaget når det gælder farligt affald, der har tidligere år været problemer med at få data fra alle anlæg. Ser man på udviklingen i mængderne af farligt affald skal det derfor gøres med det forbehold, at der muligvis er for små mængder i 2007 og bagud.

#### 4.5.2. Erhvervsaffald

I tabel 9 ses erhvervsaffaldets fordeling på fraktioner.

Fraktion	Beskrivelse	Genanv.	Forbr.	Dep.	Særl. beh.	I alt 2009
01.00	Animalske og veg. fedtstoffer	-	-	-	0	0
02.00	Organiske halogenholdige forb.	-	-	-	22	22
03.00	Organiske, halogenfri forb.	-	1	-	544	545
04.00	Uorganiske forbindelser	-	-	-	93	93
05.00	Andet farligt affald	0	-	-	1.889	1.889
06.00	Olieaffald	619	-	-	44	664
19.00	Forbrændingseget	-	12.611	-	-	12.611
19.40	Dagrenovation	-	-	-	-	-
23.00	Ikke brændbart affald	1.843	-	576	-	2.419
50.00	Papir og pap	484	-	-	-	484
50.02	Bølgepap	1.725	-	-	-	1.725
51.00	Glas/Flasker	422	-	-	-	422
51.10	Planglas/autoruder	464	-	-	-	464
52.00	Plast	356	-	-	-	356
52.06	PVC	72	-	-	-	72
53.00	Madspild/andet organisk	175	-	-	-	175
54.00	Haveaffald	3.429	-	-	-	3.429
56.20	Jern og metal	2.708	-	-	-	2.708
56.21	Elkabler	13	-	-	-	13
57.00	Dæk	321	-	-	-	321
58.00	Beton	12.377	-	-	-	12.377
59.00	Tegl	2.643	-	-	-	2.643
60.00	Andet bygge/anlægsaffald	4.310	-	-	-	4.310
60.80	Gips	-	-	332	-	332
61.00	Asfalt	5.338	-	-	-	5.338
62.00	Træ	1.721	-	-	-	1.721
52.20	Trykimprægneret træ	-	4	-	-	4
63.00	Jord og sten	1.848	-	-	-	1.848
64.00	Andet genanvendeligt	992	-	-	-	992
66.00	Klinisk risikoaffald	-	183	-	0	183
71.00	Sand og ristestof	-	162	27	44	232
75.00	Asbest	-	-	593	-	593
77.00	Batterier	31	-	-	0	31
77.40	Blyakkumulatorer	-	-	-	-	-
79.00	Elektriske og elektroniske produkter	319	-	-	-	319
79.01	CFC-holdige køleskabe og fryser	275	-	-	0	275
83.00	Slam	-	3.595	-	86	3.681
Mængder i alt (ton)		<b>42.487</b>	<b>16.556</b>	<b>1.528</b>	<b>2.721</b>	<b>63.292</b>
<b>Fordeling i %</b>		<b>67,1%</b>	<b>26,2%</b>	<b>2,4%</b>	<b>4,3%</b>	<b>100%</b>

Tabel 9: Mængder af erhvervsaffald fordelt på fraktioner 2009 (ton).

#### 4.5.3. Husholdningsaffald

I tabel 10 ses husholdningsaffaldets fordeling på fraktioner.

Fraktion	Beskrivelse	Genanv.	Forbr.	Dep.	Særl. beh.	I alt 2009
01.00	Animalske og veg. fedtstoffer	-	-	-	-	-
02.00	Organiske halogenholdige forb.	-	-	-	0	0
03.00	Organiske, halogenfri forb.	-	30	-	17	46
04.00	Uorganiske forbindelser	0	-	-	5	5
05.00	Andet farligt affald	-	-	-	11	11
06.00	Olieaffald	3	-	-	-	3
19.00	Forbrændingsegnet	-	757	-	-	757
19.40	Dagrenovation	-	11.887	-	-	11.887
23.00	Ikke brændbart affald	338	-	162	-	500
50.00	Papir og pap	2.664	-	-	-	2.664
50.02	Bølgepap	29	-	-	-	29
51.00	Glas/Flasker	639	-	-	-	639
51.10	Planglas/autoruder	24	-	-	-	24
52.00	Plast	3	-	-	-	3
52.06	PVC	3	-	-	-	3
53.00	Madspild/andet organisk	100	-	-	-	100
54.00	Haveaffald	3.479	-	-	-	3.479
56.20	Jern og metal	312	-	-	-	312
56.21	Elkabler	5	-	-	-	5
57.00	Dæk	8	-	-	-	8
58.00	Beton	927	-	-	-	927
59.00	Tegl	450	-	-	-	450
60.00	Andet bygge/anlægsaffald	-	-	-	-	-
60.80	Gips	-	-	123	-	123
61.00	Asfalt	-	-	-	-	-
62.00	Træ	-	-	-	-	-
52.20	Trykimprægneret træ	-	-	-	-	-
63.00	Jord og sten	684	-	-	-	684
64.00	Andet genanvendeligt	43	-	-	-	43
66.00	Klinisk risikoaffald	-	-	-	-	-
71.00	Sand og ristestof	-	-	-	-	-
75.00	Asbest	-	-	110	-	110
77.00	Batterier	-	-	-	10	10
77.40	Blyakkumulatorer	-	-	-	-	-
79.00	Elektriske og elektroniske produkter	22	-	-	-	22
79.01	CFC-holdige køleskabe og fryser	24	-	-	-	24
83.00	Slam	-	-	-	-	-
Mængder i alt (ton)		9.757	12.674	394	42	22.868
Fordeling i %		42,7%	55,4%	1,7%	0,2%	100%

Tabel 10: Mængder af husholdningsaffald fordelt på fraktioner 2009 (ton).

#### 4.5.4. Genbrugsstationer

I tabel 11 ses affald modtaget på kommunens genbrugsstationer fordelt på erhvervskilde og fraktioner.

Fraktion	Beskrivelse	Hushold.	Div erhv.	Byg./anl.	I alt
01.00	Animalske og veg. fedtstoffer	-	-	-	-
02.00	Organiske halogenholdige forb.	0	-	-	0
03.00	Organiske, halogenfri forb.	46	-	-	46
04.00	Uorganiske forbindelser	5	-	-	5
05.00	Andet farligt affald	11	-	-	11
06.00	Oliefald	3	-	-	3
19.00	Forbrændingsegnet	592	6.328	-	6.920
23.00	Ikke brændbart affald	500	437	914	1.850
50.00	Papir og pap	11	122	-	133
50.02	Bølgepap	29	334	-	363
51.00	Glas/Flasker	23	266	-	290
51.10	Planglas/autoruder	24	-	279	304
52.00	Plast	3	31	-	34
52.06	PVC	3	-	36	40
53.00	Madspild/andet organisk	-	-	-	-
54.00	Haveaffald	3.479	2.043	-	5.523
56.20	Jern og metal	312	845	-	1.157
56.21	Elkabler	5	13	-	18
57.00	Dæk	8	87	-	95
58.00	Beton	927	-	2.507	3.434
59.00	Tegl	450	-	1.216	1.666
60.00	Andet bygge/anlægsaffald	-	-	-	-
60.80	Gips	123	-	332	455
61.00	Asfalt	-	-	-	-
62.00	Træ	-	-	-	-
62.20	Trykimprægneret træ	-	-	-	-
63.00	Jord og sten	684	-	1.848	2.532
64.00	Andet genanvendeligt	-	-	-	-
66.00	Klinisk risikoaffald	-	-	-	-
71.00	Sand og ristestof	-	-	-	-
75.00	Asbest	110	-	297	407
77.00	Batterier	10	-	-	10
77.40	Blyakkumulatorer	-	-	-	-
79.00	Elektriske og elektroniske produkter	22	255	-	277
79.01	CFC-holdige køleskabe og fryser	24	271	-	295
83.00	Slam	-	-	-	-
Mængder i alt (ton)		<b>7.403</b>	<b>11.033</b>	<b>7.430</b>	<b>25.866</b>
Fordeling i %		29%	43%	29%	100%

Tabel 11: Mængder af affald til genbrugsstationer fordelt på erhvervskilder og fraktioner 2009 (ton)<sup>12, 13</sup>.

<sup>12</sup> Fordelingen af affaldsmængden mellem erhvervskilder er foretaget ud fra kommunens fordelingsnøgler genbrugsstationerne, se bilag tabel A.

<sup>13</sup> Fordelingsnøglen af mængderne på genbrugsstationerne er ikke i overensstemmelse med den økonomiske nøgle der bruges til at fordeling af gebyrer.

#### 4.6. Ordning

I tabel 12 ses affaldet i kommunen fordelt på indsamlingsordning og behandlingsform.

Ordning	Genanv.	Forbr.	Dep.	Særl. beh.	I alt 2009
<b>Husholdninger</b>					
Dagrenovationsordning	-	11.887	-	-	<b>11.887</b>
Madaffaldsordning	100	-	-	-	<b>100</b>
Haveaffaldsordning	-	-	-	-	-
Aviser og ugeblade - kuber	485	-	-	-	<b>485</b>
Papir - boligselskaber mv.	-	-	-	-	-
Papir	2.169	-	-	-	<b>2.169</b>
Pap	-	-	-	-	-
Flasker og glas - Kuber	616	-	-	-	<b>616</b>
Flasker og glas	-	-	-	-	-
Storskraldsordning	43	-	-	-	<b>43</b>
Diverse storskrald m.v.	-	166	-	-	<b>166</b>
Diverse fra boligselskaber m.v.	-	-	-	-	-
Genbrugsstation	6.345	621	394	42	<b>7.403</b>
Elektronikaffaldsordning	-	-	-	-	-
Farligt affald - komm. indsamlet	-	-	-	-	-
Miljøskabe	-	-	-	-	-
<b>I alt husholdninger</b>	<b>9.757</b>	<b>12.674</b>	<b>394</b>	<b>42</b>	<b>22.868</b>
<b>Erhverv</b>					
Anvisningsordning	29.382	6.282	144	86	<b>35.894</b>
Genbrugsstation	11.069	6.328	1.066	-	<b>18.464</b>
Farligt affald	651	6	296	2.549	<b>3.502</b>
Batterier	-	-	-	-	-
Fotokemikalier	-	-	-	-	-
Olie og Benzinudskillere	-	-	-	86	<b>86</b>
Have/park-affald	1.386	-	-	-	<b>1.386</b>
Klinisk risikoaffald	-	183	-	0	<b>183</b>
Slam fra renseanlæg	-	3.757	21	-	<b>3.777</b>
Slamsugerordning	-	-	-	-	-
<b>I alt erhverv</b>	<b>42.487</b>	<b>16.556</b>	<b>1.528</b>	<b>2.721</b>	<b>63.292</b>
<b>I alt kommunen</b>	<b>52.245</b>	<b>29.230</b>	<b>1.922</b>	<b>2.763</b>	<b>86.160</b>

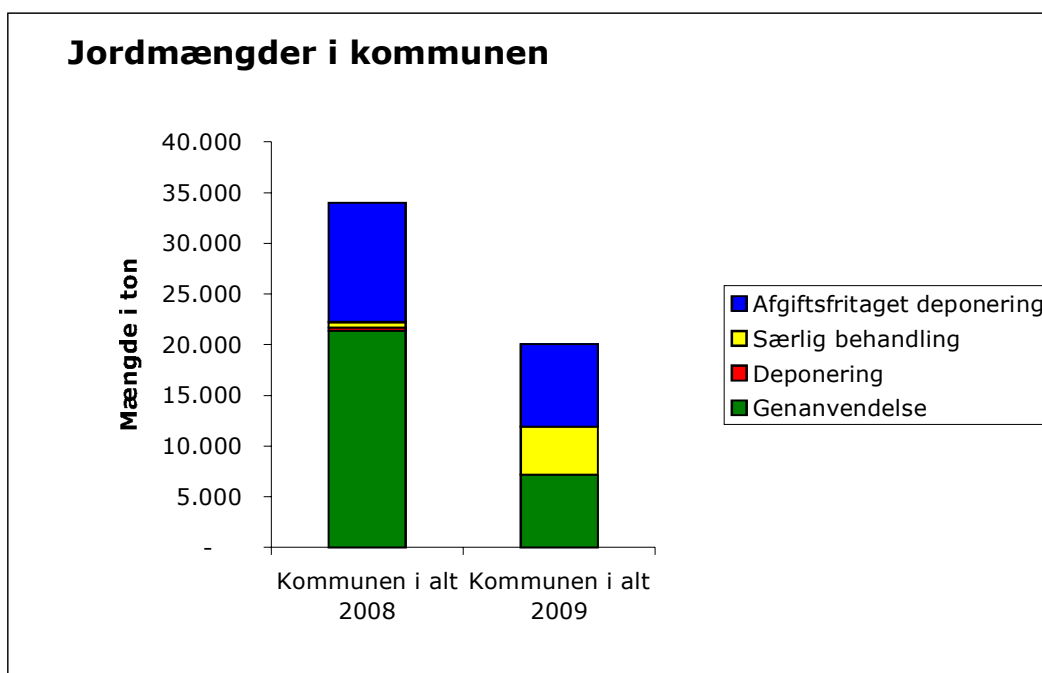
Tabel 12: Affaldsmængder 2009 (ton) i kommunen for husstande og erhverv fordelt på indsamlingsordning og behandlingsform.

## 5 Jord

Jord er i følgende tabel kortlagt særskilt. De nedenstående mængder indgår ikke i de ovenstående figurer. Grunden til at jorden er trukket ud separat er at jordmængderne kun delvist indgår i 2005 og 2006 kortlægningerne og at de derfor ikke kan sammenlignes.

Jordmængder	Behandlingsform				I alt
	Genanvendelse	Deponering	Særlig behandling	Afgiftsfritaget deponering	
Kommunen i alt 2009	7.180	-	4.739	8.144	20.064
Kommunen i alt 2008	21.378	329	536	11.752	33.995

Tabel 13: Jordmængder i kommunen i ton for erhverv og bygge og anlægsarbejde fordelt på behandlingsform.<sup>14</sup>



Figur 5: Jordmængder i kommunen for erhverv og bygge og anlægsarbejde fordelt på behandlingsform.

Opgørelsen af jordmængden er primært baseret på modtageanlæggenes oplysninger. Fordelingen på behandlingsformer er således opgjort efter anlæggenes oplysninger, eneste undtagelse er mængderne der går til særlig behandling. Disse mængder er udelukkende jord der er gået til RGS – jordrens i Kalundborg, samt det der i RGS 90's indberetning er angivet som forurenede jord. Afgiftsfritaget deponering betegner forurenede jord der er gået til specialdepot.

<sup>14</sup> I udkastet var der en fejl i tabel 13 og figur 5 – jordmængderne i 2009 var fra en anden kommune, fejlen er rettet i denne endelige rapport.



## Bilag.

### Indlæsning af data til Geoviron:

I Transportør og modtagedata er brugt fraktionskoder der ligger ud over dem der er defineret i ISAG. Dette gælder for eksempel 'kabler' (benævnt 56.21), der normalt ville hedde 56.20 (Jern og metal). For Gips er brugt koden 60.80. De manglende koder skal oprettes i Geovirons stamdata bibliotek for at Standat-filen kan indlæses. Kommunen kan kontakte Veksebo Miljørådgivning ApS for nærmere oplysninger.

Derudover er brugt en affaldstypekode 50 (bygge og anlægsaffald), der ikke er en standard ISAG-kode, samt erhvervskilde 80 (diverse erhverv) der er en samlekode. Begge koder skal oprettes i Geovirons stamdata bibliotek for at Standat-filen kan indlæses.

I Excelarket for modtagedata er ordningen hvori affaldet er indsamlet angivet som en talkode. Nedenfor er en beskrivelse af de brugte koder.

Beskrivelse	Kode
<b>Husholdninger</b>	
Dagrenovationsordning	1
Madaffaldsordning	2
Haveaffaldsordning	3
Aviser og ugeblade - kuber	5
Papir - boligselskaber mv.	306
Papir	311
Pap	312
Flasker og glas - Kuber	7
Flasker og glas	313
Storskraldsordning	9
Diverse storskrald m.v.	310
Diverse fra boligselskaber m.v.	309
Genbrugsstation	10
Elektronikaffaldsordning	18
Farligt affald - komm. indsamlet	302
Miljøskabe	335
<b>Erhverv</b>	
Anvisningsordning	301
Genbrugsstation	10
Farligt affald	45
Farligt affald - komm. indsamlet	303
Batterier	304
Fotokemikalier	334
Olie og Benzinudskillere	336
Have/park-affald	26
Klinisk risikoaffald	55
Slam fra renseanlæg	100
Slamsugerordning	337

**Tabel A: Fordeling af affald modtaget på genbrugsstationen 2009**

I dette bilag ses det, hvordan det affald, der er modtaget på genbrugsstationerne, er fordelt på erhvervsmæssig kilde, affaldstype og behandlingsform. Den procentvise fordeling, som angives i dette bilag, er den samme som blev anvendt ved kortlægningen for 2006 og 2007. For 2009 er der rettet i nogle fordelinger der var tastet forkert, så der kan forekomme ændringer i nogle kommuner.

**Hillerød genbrugsstation**

Fraktion	ISAG fraktion	Andel Husholdninger	Andel Erhverv	Andel Byggeanlæg	Affaldstype Husholdninger	Affaldstype Erhverv	Behandlingsform
Animalske og veg. fedtstoffer	01.00	100	0	0	24	24	4
Org. halogenholdige forbindels	02.00	100	0	0	24	24	4
Org. halogenfri forbindelser	03.00	100	0	0	24	24	4
Uorg. forbindelser	04.00	100	0	0	24	24	4
Andet farligt affald	05.00	100	0	0	24	24	4
Oliefald	06.00	100	0	0	24	24	1
H2O maling	19.00	100	0	0	21	23	2
Springmadrasser og fjedermøbler	19.00	8	92	0	21	23	2
Stort brændbart	19.00	8	92	0	21	23	2
Småt brændbart	19.00	8	92	0	21	23	2
Deponi	23.00	27	73	0	21	23	3
Papir	50.01	8	92	0	1	23	1
Pap	50.02	8	92	0	26	26	1
Kontorpaper	50.03	8	92	0	1	23	1
Flasker og emballageglas	51.00	8	92	0	26	26	1
Planglas	51.00	8	0	92	21	23	1
Pe-folie	52.01	8	92	0	21	23	1
PE folie/dunke	52.01	8	92	0	21	23	1
Plastkofangere	52.03	8	92	0	21	23	1
Plasthavemøbler	52.03	8	92	0	21	23	1
PVC genanvendeligt	52.06	8	0	92	21	23	1
Stød og rødder	54.00	63	37	0	22	22	1
Haveaffald	54.00	63	37	0	22	22	1
Kabler	56.20	27	73	0	21	23	1
Jern og metal	56.20	27	73	0	21	23	1
Dæk	57.00	8	92	0	21	23	1
Beton	58.00	27	0	73	21	23	1
Mursten, tegl, gasbeton	59.00	27	0	73	21	23	1
Fyldplads	60.00	27	0	73	21	23	1
Gips	60.00	27	0	73	21	23	3
Asfalt	61.00	27	0	73	21	23	1
Jord	63.00	27	0	73	21	23	1
Andet genanvendeligt	64.00	8	92	0	21	23	1
Eternit	75.00	27	0	73	24	24	3
Akkumulatorer	77.00	100	0	0	24	24	1
Batterier	77.00	100	0	0	24	24	4
El-skrot	79.00	8	92	0	24	24	1
Kølemøbler	80.00	8	92	0	21	23	1

Note: 1. Fordelingen er baseret på det princip, at affald, der afleveres af en erhvervsvirksomhed på genbrugsstationen, er erhvervsaffald, selvom det hidrører fra f.eks. en helårsbolig. Der er taget udgangspunkt i data fra evaluering af fordelingsmodellen, dvs. erhvervsandel af de besøgende. Erhverv medbringer 2½ gang så meget forbrændingseget pr. læs, erhverv medbringer 2 gange så meget tungt affald, og 61 % af erhvervsaffaldet hidrører fra husholdninger. For genanvendelige fraktioner (bortset fra jern og metal inkl. kabler samt haveaffald inkl. stød og rødder) er anvendt samme fordeling mellem erhvervsmæssige kilder som for forbrændingseget affald.

Affaldstype 1 = Dagrenovation, 21 = Storskrald, 22 = Haveaffald, 23 = Erhvervsaffald, 24 = Farligt affald

Behandlingsform 1 = genanvendelse, 2 = forbrænding, 3 = deponi, 4 = special behandling

**Tabel B: Husholdningsaffald fordelt på modtageanlæg**

<b>Tabel B - Husholdningsaffald fordelt på modtageanlæg og fraktion</b>		
Modtageanlæg	Fraktion	Mængde - ton
A/S BØRGE KRISTIANSEN & SØN	Kabler - (Veksebo)	5
AVERHOFF & CO A/S	Kontorpapir (Veksebo-VF)	293
AVERHOFF & CO A/S	Aviser og blade	0
BREGNEBJERGGÅRDS GRUSGRAV APS	Rent, uglaseret tegl	450
	Rent beton	927
	Andet ikke-forbrændingseget	171
DCR-Miljø	Elektriske og elektroniske produkter	22
FARUM STEN & GRUS A/S - FSG Lyngø	Andet ikke-forbrændingseget	167
Frederiksværk Affaldscenter	Andet ikke-forbrændingseget	89
H C CONTAINER SERVICE A/S	Planglas, herunder autoruder	24
H.J. HANSEN GENVINDINGSINDUSTRI A	Andet farligt affald	3
I/S Av Miljø	Ikke - støvende asbest	66
	Andet ikke-forbrændingseget	72
I/S VESTFORBRÆNDING	Forbrændingseget	166
	Andet forbrændingseget	298
	Dagrenovation - (Veksebo)	11.887
I/S Vestforbrænding Anlæg Nord	Autogummi	8
	Bølgepap	29
	Grene, blade, græs mv.	3.307
	Andet forbrændingseget	241
	HHV - Hårde hvidevarer (Veksebo)	24
	Madspild/andet organisk	100
	PP	2
	Gips	123
	Aviser og blade	2.340
LDPE	1	
KALLERUP GRUSGRAV A/S	Ikke - støvende asbest	44
KROGHS FLASKEGENBRUG A/S	Flasker og emballageglas	598
MARIUS PEDERSEN A/S	PVC	3
MARIUS PEDERSEN A/S - Ganløse	Stød og rødde - (Veksebo)	172
Modtagestation Høje-Taastrup	Motorolie	0
	Kviksølvaffald	0
	Sure vandige opløsninger med salt-/svovl-/fosforsyre	1
	Org. aromatiske opløsningsmidler uden halogen/svovl	3
	Malingsaffald (Gråzone) - (Veksebo)	41
	Andet farligt affald	7
	Basiske vandige opløsninger uden cyanid	1
	Sure vandige opl. med saltpetersyre men ikke flussyre	0
	Brandfarlige org. opløsningsmidler med organisk bundet	0
	Andre olieholdige produkter	2
	Affald af lægemidler	0
	Fixerbade	0
	Frostsikringsvæske	0
	Motorbenzin	0
	Affald fra prod. og forhand. af kemiske bekæmpmidler	1
	Fotografiske fremkalderbade	0
Farve/lak/maling med org. opløsningsmidler	44	
NORRECCO A/S	Jord og sten	684
RGS 90 - Grøften	Springmadrasser - (Veksebo)	11
STENA JERN & METAL A/S	Jern og metal	312
STENA MILJØ A/S	Kviksølvaffald	3
	Andre batterier	10
TRASBORG V/FRANK TRASBORG	Tøj og Sko - (Veksebo)	43
Ukendt	Flasker og emballageglas	41
	Aviser og blade	31
<b>Total</b>		<b>22.868</b>

**Tabel C: Affald via genbrugsstation fordelt på modtageanlæg**

Tabel C - Affald indsamlet via genbrugsstation fordelt på modtageanlæg og fraktion			
Modtageanlæg	Fraktion	Mængde - ton	
A/S BØRGE KRISTIANSEN & SØN	Kabler - (Veksebo)	18	
AVERHOFF & CO A/S	Aviser og blade	0	
BREGNEBJERG GÅRDS GRUSGRAV APS	Rent beton	3.434	
	Andet ikke-forbrændingsegnet	634	
	Rent, uglaseret tegl	1.666	
DCR-Miljø	Elektriske og elektroniske produkter	277	
FARUM STEN & GRUS A/S - FSG Lyngø	Andet ikke-forbrændingsegnet	618	
Frederiksværk Affaldscenter	Andet ikke-forbrændingsegnet	330	
H C CONTAINER SERVICE A/S	Planglas, herunder autoruder	304	
H.J. HANSEN GENVINDINGSINDUSTRI A/S	Andet farligt affald	3	
I/S Av Miljø	Andet ikke-forbrændingsegnet	269	
I/S Av Miljø	Ikke - støvende asbest	243	
I/S VESTFORBRÆNDING	Andet forbrændingsegnet	3.731	
I/S Vestforbrænding Anlæg Nord	Autogummi	95	
	Bølgepap	363	
	Grene, blade, græs mv.	5.250	
	Aviser og blade	132	
	HHV - Hårde hvidevarer (Veksebo)	295	
	PP	19	
	Andet forbrændingsegnet	3.007	
	Gips	455	
	LDPE	14	
	KALLERUP GRUSGRAV A/S	Ikke - støvende asbest	164
KROGHS FLASKEGENBRUG A/S	Flasker og emballageglas	290	
MARIUS PEDERSEN A/S	PVC	40	
MARIUS PEDERSEN A/S - Ganløse	Stød og rødder - (Veksebo)	273	
Modtagestation Høje-Taastrup	Farve/lak/maling med org. opløsningsmidler	44	
	Motorolie	0	
	Kviksølvaffald	0	
	Sure vandige opløsninger med salt-/svovl-/fosforsyre	1	
	Org. aromatiske opløsningsmidler uden halogen/svovl	3	
	Malingsaffald (Gråzone) - (Veksebo)	41	
	Andet farligt affald	7	
	Basiske vandige opløsninger uden cyanid	1	
	Sure vandige opl. med saltpetersyre men ikke flussyre	0	
	Brandfarlige org. opløsningsmidler med organisk bundet	0	
	Andre olieholdige produkter	2	
	Affald af lægemidler	0	
	Fixerbade	0	
	Frostsikringsvæske	0	
	Motorbenzin	0	
	Affald fra prod. og forhand. af kemiske bekæmpemidler	1	
	Fotografiske fremkalderbade	0	
	NORRECCO A/S	Jord og sten	2.532
	RGS 90 - Grøften	Springmadrasser - (Veksebo)	140
STENA JERN & METAL A/S	Jern og metal	1.157	
STENA MILJØ A/S	Andre batterier	10	
	Kviksølvaffald	3	
<b>Total</b>		<b>25.866</b>	

**Tabel D: Mængden af husholdningsaffald pr. husstand alle kommuner**

Kommune	Mængde i kg pr. husstand								Husholdningsaffald i alt
	Dagrenovation, restaffald	Dagrenovation, bioaffald	Papir	Glas	Pap	Storskrald	Haveaffald		
Albertslund	691	0,4	101	34	15	263	202	<b>1.306</b>	
Ballerup	474	-	93	27	1,4	297	253	<b>1.144</b>	
Brøndby	485	-	119	29	13	659	204	<b>1.509</b>	
Egedal	477	160	77	26	20	889	399	<b>2.048</b>	
Frederikssund	490	161	95	28	16	648	337	<b>1.774</b>	
Furesø	598	-	75	45	10	477	292	<b>1.495</b>	
Gentofte	529	-	111	34	4	438	384	<b>1.500</b>	
Gladsaxe	578	-	78	32	5	403	299	<b>1.395</b>	
Glostrup	513	-	89	25	11	397	256	<b>1.291</b>	
Gribskov	853	201	75	31	20	874	535	<b>2.590</b>	
Halsnæs	674	56	66	9	17	669	512	<b>2.003</b>	
Herlev	506	-	72	41	16	900	293	<b>1.827</b>	
Hillerød	590	5	132	32	1,4	190	173	<b>1.123</b>	
Høje-Taastrup	593	0,2	120	32	9	513	249	<b>1.517</b>	
Ishøj	784	-	92	22	9	264	76	<b>1.247</b>	
Lyngby-Taarbæk	562	-	82	39	9	330	225	<b>1.247</b>	
Rødovre	523	-	86	30	9	568	219	<b>1.436</b>	
Vallensbæk	690	-	65	21	10	441	261	<b>1.487</b>	
<b>Hele VF</b>	<b>575</b>	<b>25</b>	<b>94</b>	<b>31</b>	<b>9</b>	<b>500</b>	<b>294</b>	<b>1.529</b>	

Der er markeret i tabellen med rød og grøn farve hvilken kommune der er "bedst". For de genanvendelige fraktioner er den højeste mængde markeret grøn og den laveste rød. For restfraktioner og storskrald er den højeste markeret rød.

Den store mængde bioaffald i Gribskov kommune skyldes, at der kun ses på mængden pr. husstand, for de husstande, der har en bioaffaldsordning. For de resterende kommuner er det mængden pr. husstand fordelt over samtlige husstande i kommunen.

**Tabel E: Mængden af husholdningsaffald pr. indbygger alle kommuner**

Kommune	Mængde i kg pr. indbygger								Husholdningsaffald i alt
	Dagrenovation, restaffald	Dagrenovation, bioaffald	Papir	Glas	Pap	Storskrald	Haveaffald		
Albertslund	307	0,2	45	15	7	117	90	<b>581</b>	
Ballerup	219	-	43	12	0,7	137	117	<b>528</b>	
Brøndby	225	-	55	13	6	305	94	<b>698</b>	
Egedal	186	63	30	10	8	348	156	<b>801</b>	
Frederikssund	209	69	41	12	7	276	147	<b>759</b>	
Furesø	252	-	32	19	4	201	123	<b>631</b>	
Gentofte	238	-	50	15	2	197	173	<b>675</b>	
Gladsaxe	274	0	37	15	3	191	142	<b>662</b>	
Glostrup	258	-	45	13	5	200	129	<b>649</b>	
Gribskov	359	-	31	13	9	368	225	<b>1.004</b>	
Halsnæs	298	25	29	4	7	296	227	<b>887</b>	
Herlev	240	-	34	19	7	427	139	<b>866</b>	
Hillerød	250	2	56	13	0,6	80	73	<b>476</b>	
Høje-Taastrup	261	0,1	53	14	4	226	110	<b>667</b>	
Ishøj	337	-	39	9	4	113	33	<b>536</b>	
Lyngby-Taarbæk	279	-	41	19	2	164	111	<b>615</b>	
Rødovre	256	-	42	15	5	278	107	<b>703</b>	
Vallensbæk	293	-	57	9	4	187	111	<b>661</b>	
<b>Hele VF</b>	<b>259</b>	<b>11</b>	<b>42</b>	<b>14</b>	<b>4</b>	<b>225</b>	<b>132</b>	<b>687</b>	

Der er markeret i tabellen med rød og grøn farve hvilken kommune der er "bedst". For de genanvendelige fraktioner er den højeste mængde markeret grøn og den laveste rød. For restfraktioner og storskrald er den højeste markeret rød.

RAPPORTEN ER UDGIVET AF  
VESTFORBRÆNDINGS  
KOMMUNESERVICE  
PROJEKT & UDVIKLING

SEPTEMBER 2010



**VESTFORBRÆNDING**